



HALFJAARLIJKSE ARBEIDSMARKTBALANS

JUNI 2011

De krapte is terug van nooit weggeweest

1. Inleiding

Als zoveelste in de rij bevestigt nu ook de OESO dat de Belgische arbeidsmarkt de financiële crisis goed doorstaan heeft¹. In een analyse voor 30 landen van de evolutie van de werkloosheid, tussen het derde kwartaal van 2007 en 2010, blijkt België een zevende plaats te bekleden, met een toename van de werkloosheidsgraad van iets meer dan één procentpunt. Koplopers zijn uiteraard Duitsland en Oostenrijk, waar de werkloosheid daalde, maar ook Polen en Nederland zitten in de top 5. Aan het andere uiteinde bevinden zich alle PIGS-landen, met Spanje (+12 ppt.), Ierland (+8) en Griekenland (+6) op kop. Maar ook de VS (+5) en vooral Denemarken (+4) presteerden slecht. Zoals eerder in de Herfstnota 2010 beklemtoond, hield de Belgische werkgelegenheid goed stand en was er reeds een toename in de loop van 2010. De werkzaamheidsgraad, het percentage werkenden bij de bevolking op beroepsactieve leeftijd, daalde slechts in beperkte mate. De oorzaken zijn ook al vaak aangestipt²: de sterke buffer van de tijdelijke werkloosheid, ook tijdelijk van toepassing voor de bedienden, en de systemen van arbeidsduurvermindering die het beschikbare arbeidsvolume verdelen over de 'zittende' werknemers.

Een zwak punt blijft echter de lage kans om uit de werkloosheid te geraken. Hier scoort België slechts 17de op 24, met een gemiddelde uitstroomkans³ van ongeveer 8% sinds midden 2008, veel lager dan het OESO-gemiddelde van 12,5%. Hier scoren traditioneel de Angelsaksische en de Scandinavische landen veel hoger, met uitstroomkansen van meer dan 20% voor Canada, Australië en Nieuw-Zeeland.

De sneller dan verwachte ommekeer op de arbeidsmarkt in 2010 zorgt amper een jaar later ook voor nieuwe spanningen bij de rekrutering van nieuwe werknemers. Door de sterke stijging van het aantal vacatures komen de knelpunten in de personeelsvoorziening weer scherp aan de oppervlakte. Tijdens de jongste crisis hebben de sterke daling van het aantal vacatures en de toename van het aantal werkzoekenden niet gezorgd voor een voelbare ontspanning op de arbeidsmarkt. Dit wijst op het structurele karakter van de knelpunteconomie. Het Steunpunt WSE heeft dit in een recente analyse bevestigd op basis van de vaststelling dat de kwantitatieve oorzaken van de knelpuntberoepen sterk toegenomen zijn en ook tijdens de recessie een hoog niveau bereiken⁴.

In deze Lentenota gaan we eerst in op de evolutie van het aantal vacatures, met ook een sectorale analyse, en de spanningsindicator. In het luik over de evolutie van de werkloosheid wordt vastgesteld dat het seizoenspatroon opnieuw hersteld is en dat de werkloosheid niet bij alle groepen in dalende lijn gaat. In een thematische annex worden enkele oorzaken van de krappere arbeidsmarkt geduid, zoals de toename van de frictie-werkloosheid en het aandeel kansengroepen. De grote verschillen in de subregionale werkloosheidsgraden pleiten voor een sterkere mobiliteit die de krapte echter niet zal oplossen. Er is ook sprake van een 'kraptebonus': werkgevers stellen minder hoge eisen en er is een rem op de overscholing.

¹ OECD, *Persistence of high unemployment: what risks? what policies?* Economic outlook, Volume 2011/1 – Preliminary version

² Steunpunt WSE, *Tendrapport Vlaamse arbeidsmarkt 2010. De Vlaamse arbeidsmarkt klimt uit het dal.* WSE Report, 12-2010

³ Dit is de kans dat een werkloze in de loop van volgende maand uit de werkloosheid stroomt, richting werk of inactiviteit.

⁴ Herremans, W., e.a. *Knelpunteconomie in vizier. Naar een boordtabel over vacatures, arbeidsmarktcraptes en knelpunten.* In: Over.Werk Tijdschrift van het Steunpunt WSE, 1-2011.

De volledige themakatern is met 14 bijdragen gewijd aan de problematiek van knelpuntvacatures.

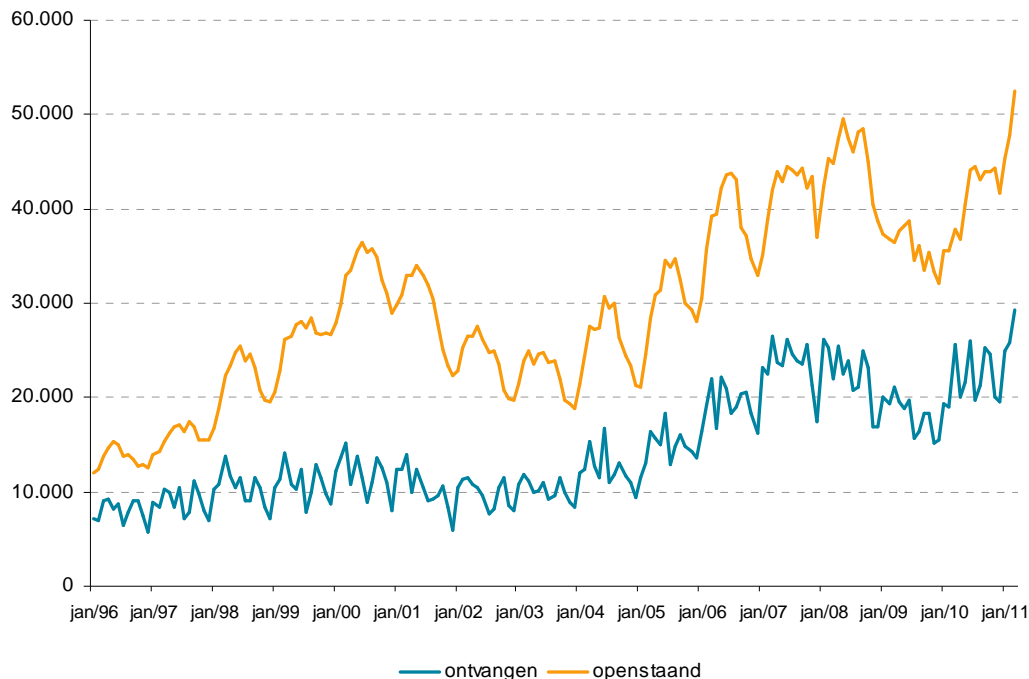
2. Herstel van de vacaturemarkt

2.1. Ontvangen en openstaande jobs op recordniveau

Na de zeer lage vacaturecijfers (ontvangen jobs in het Normaal Economisch Circuit zonder uitzendopdrachten) eind 2009 zagen we in 2010 een voorzichtig heropleven waarbij in maart, juni en september het aantal ontvangen jobs boven de 25.000 steeg. In 2011 (januari t.e.m. maart) werden 79.939 jobs ontvangen, dit is 24,8% meer dan tijdens de eerste drie maanden van 2010. Het herstel zet zich door: in maart 2011 ontving VDAB 29.232 jobs, het hoogste aantal vacatures ooit ontvangen in één maand!

Het aantal openstaande jobs is in de loop van 2010 eerst (tot juli) geleidelijk aan toegenomen, nadien terug iets verminderd. Eind december 2010 stonden er 41.676 open, maar einde maart 2011 bereikte het aantal openstaande jobs een recordniveau van 52.443!

Figuur 1. Evolutie van het aantal vacatures (maandcijfers) binnen het Normaal Economisch Circuit zonder Uitzendopdrachten (Vlaams gewest; 1996-2011)



Het werken met maandcijfers veroorzaakt het zeer grillige patroon in Figuur 1⁵ die aantoont dat het aantal ontvangen vacatures, na de twee uitzonderlijk goede jaren 2007 en 2008, in 2009 teruggevallen is tot onder het niveau van 2006. Vanaf 2010 is er een herstel te zien dat in 2011 fors verder gezet wordt met maart 2011 als voorlopig hoogtepunt. De evolutie van het aantal openstaande vacatures volgt ook een opvallend patroon. Het dieptepunt van het aantal openstaande vacatures in december 2009 (de maand december is altijd een zwakke maand voor de openstaande werkaanbiedingen) wordt gevolgd door een aanzienlijke toename in de daaropvolgende maanden. Het niveau van het aantal openstaande jobs bereikt in maart 2011 een absoluut record.

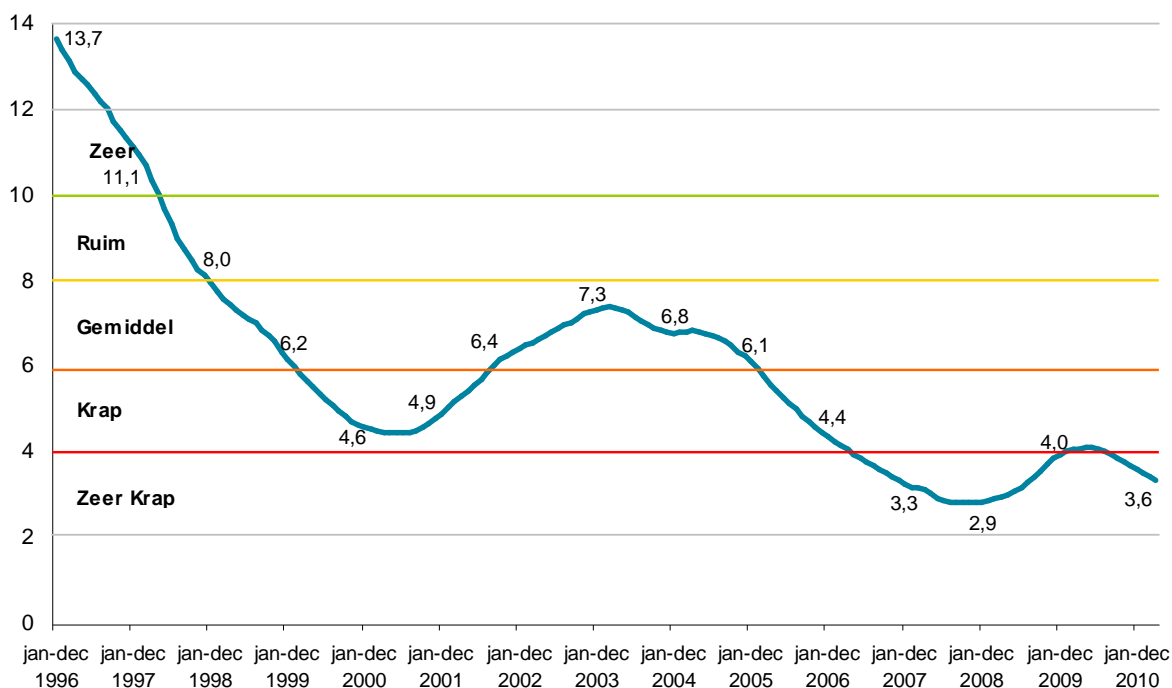
De cijfers voor het NECzU zijn positiever dan die van het totale aantal gepubliceerde vacatures. Het aantal gepubliceerde jobs is met 12,2% gestegen t.o.v. vorig jaar. Dit cijfer verbergt zeer uiteenlopende evoluties: het aantal ontvangen werkaanbiedingen voor uitzendopdrachten in 2010 ligt 18% boven het niveau van vorig jaar. Het aantal werkaanbiedingen voor tewerkstellingsmaatregelen stijgt tot 1.667 jobs, dit is 2% meer dan in 2010. Bij de Belgische overgenomen databanken is er ook een sterke toename (+24%). Maar het meest opvallend is het aantal jobs voor interregionale uitwisseling: daar is een stijging van maar liefst 442 %, van 1.902 jobs in maart 2010 naar 10.308 dit jaar⁶.

⁵ Werken met voortschrijdende gemiddelden zoals gebruikelijk is hier niet interessant omdat het zorgt voor nog een extra 'vertraging' in de cijfers. De meest recente evoluties worden zo uitgevlakt en het zijn net deze evoluties die vandaag het meest interessant zijn.

⁶ Deze toename heeft echter ook te maken met de technische problemen bij de registratie.

Ook de uitzendsector Federgon noteert groeicijfers. In vergelijking met de maand februari van vorig jaar liet de uitzendsector een groei met +19,3% optekenen (tegenover +17,6% in januari). Dit cijfer is het resultaat van een toename van de activiteit met +27% in het arbeiderssegment en met +9,3% in het bediendesegment.

Figuur 2. Evolutie van de spanningsindicator, voortschrijdend gemiddelde (Vlaams gewest; 1996-2011)



Om de krapte op de arbeidsmarkt te meten werkt de VDAB sinds enkele jaren met een 'spanningsindicator'. Iedereen die tijdens de maand of op het einde van de maand niet-werkende werkzoekende was, vormt de teller van deze indicator. De noemer bestaat uit alle vacatures (NECzU) die tijdens de maand of op het einde van de maand openstonden. Door het aantal werkzoekenden te delen door het aantal beschikbare vacatures bekomt men de spanningsindicator: het aantal niet-werkende werkzoekenden per vacature (zie figuur 2).

De indicator doet geen uitspraken over het aantal werkzoekenden dat effectief voor elke vacature beschikbaar is omdat er abstractie wordt gemaakt van de vereisten van de vacatures of de eigenschappen van de werkzoekenden. De spanningsindicator laat toe om de evolutie van de krapte op de arbeidsmarkt te becijferen. De evolutie van de spanningsindicator wordt berekend op basis van voortschrijdende gemiddelden over 12 maanden. Omdat de uitzendopdrachten niet worden meegeteld onderschat de spanningsindicator de krapte op de arbeidsmarkt. Om vergelijkbaarheid doorheen de tijd te garanderen is het weglaten van de uitzendopdrachten echter noodzakelijk.

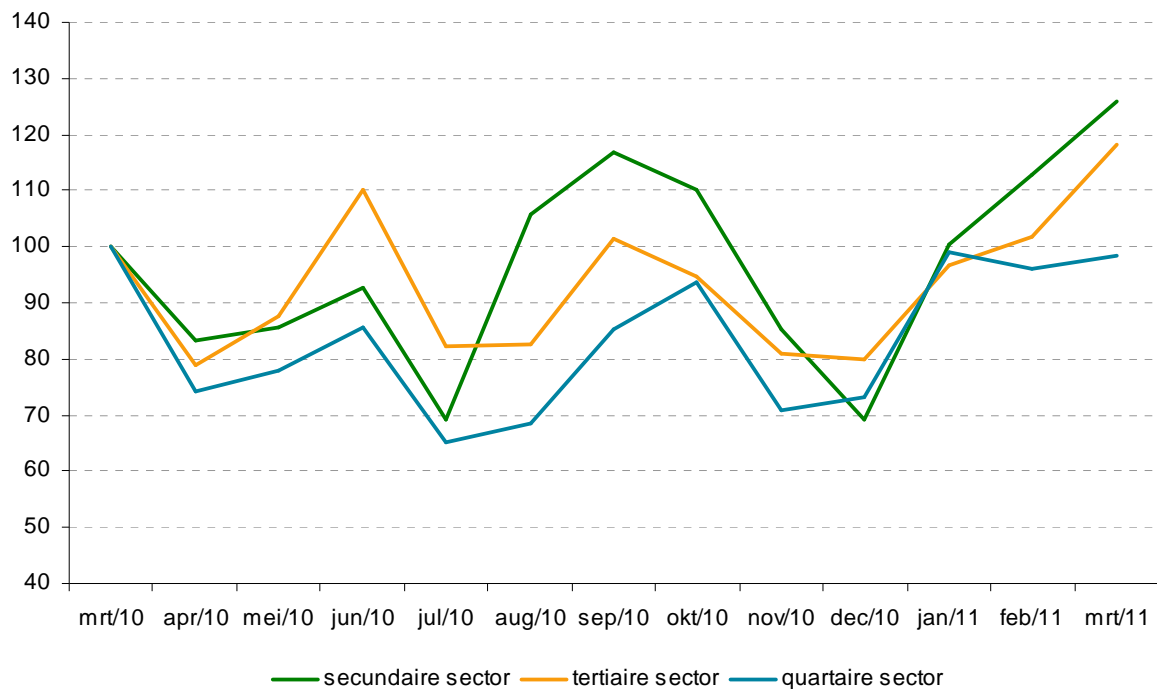
In de loop van 2009 nam de spanningsindicator, voor het eerst in jaren, opnieuw toe maar slechts in beperkte mate en voor korte tijd. Sinds half 2010 neemt de spanningsindicator geleidelijk aan af tot 3,4 in maart 2011 waarmee er weer sprake is van een zeer krappe arbeidsmarkt: per vacature zijn er nu 3,4 werkzoekenden. Als de toename van het aantal ontvangen jobs blijft voortduren en de daling van het aantal werkzoekenden zich voortzet, zal de spanningsindicator de volgende maanden nog dalen en evolueren we weer naar een extreem krappe arbeidsmarkt zoals in de periode 2007-2008.

2.2. Evolutie in de sectoren

Figuur 3 toont de evolutie van het aantal ontvangen vacatures per hoofdsector, met maart 2010 als referentiepunt.

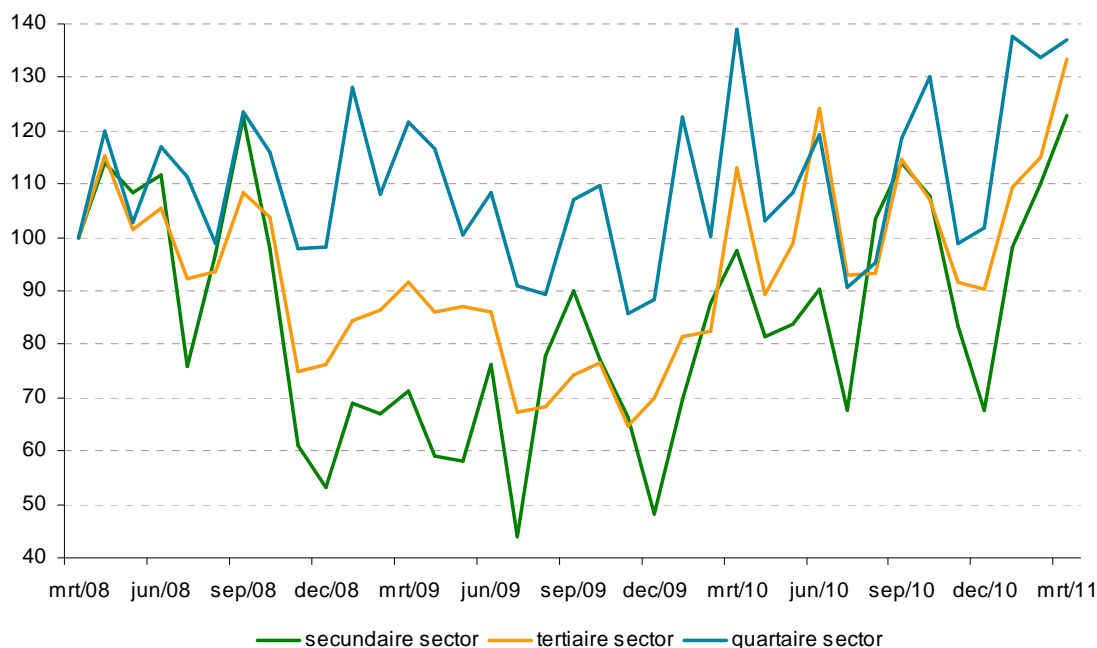
Na de zware klappen voor de secundaire sector in 2009 zien we een aanzienlijk herstel van het aantal ontvangen jobs voor de industrie. De procentuele stijging (januari - maart cumulatief) bedraagt 30%. De tertiaire sector ontsnapte evenmin aan de crisis maar kende nooit de zware terugval zoals de secundaire sector die kende. Het aantal jobs voor de tertiaire sector is sinds het voorjaar 2010 ook flink toegenomen. De sector zag het aantal ontvangen vacatures in 2011 (januari - maart) met ongeveer 29% stijgen tegenover 2010. De quataire sector werd het minst door de crisis getroffen. Aanwervingen en afdankingen binnen deze sector worden doorgaans niet beïnvloed door de schommelingen van de conjunctuur. Toch is het aantal ontvangen vacatures binnen deze sector ook nog gestegen (+13%).

Figuur 3. Evolutie (maart 2010 = index 100) van de ontvangen vacatures naar hoofdsector (Vlaams gewest; maart 2010 - maart 2011)



Dit alles illustreert de sterke toename sinds het herstel in het voorjaar van 2010, na de zware terugval in 2009. Figuur 4 toont echter de evolutie over een langere periode, met maart 2008 als referentiepunt, dus vóór de crisis losbarstte. Hier is duidelijk te zien dat alle hoofdsectoren, ook de secundaire, zich reeds (ruim) boven het niveau van voor de crisis situeren. Of de gunstige evolutie zich na de recordmaand maart 2011 blijft doorzetten zullen de volgende maanden uitwijzen.

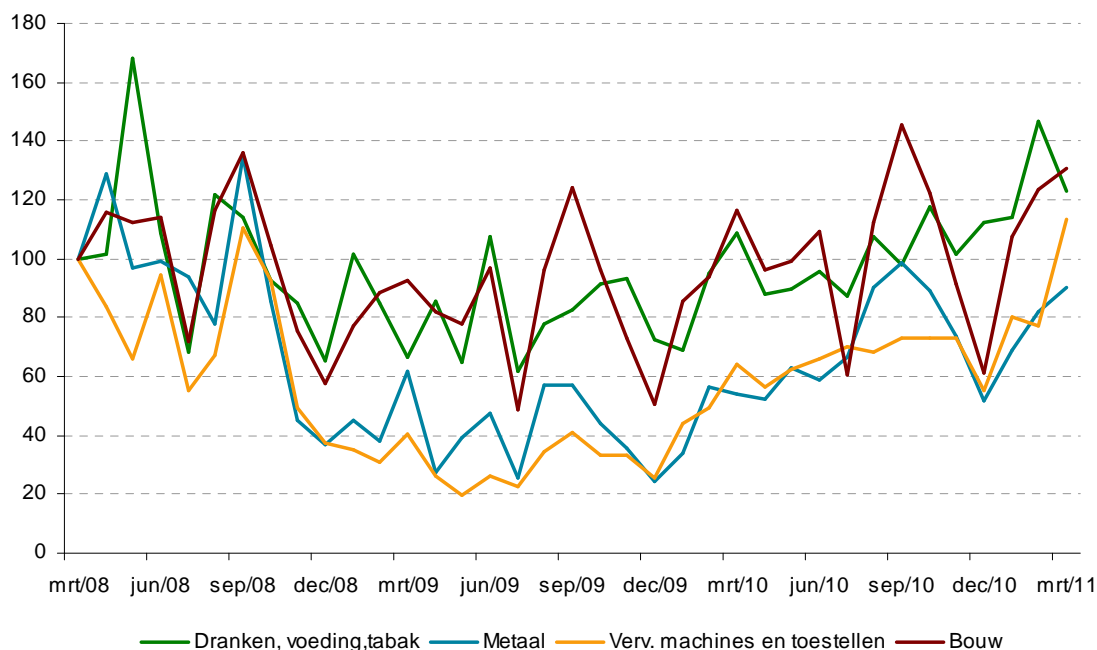
Figuur 4. Evolutie (maart 2008=100) van de ontvangen vacatures, naar hoofdsector (Vlaams gewest; maart 2008 - maart 2011)



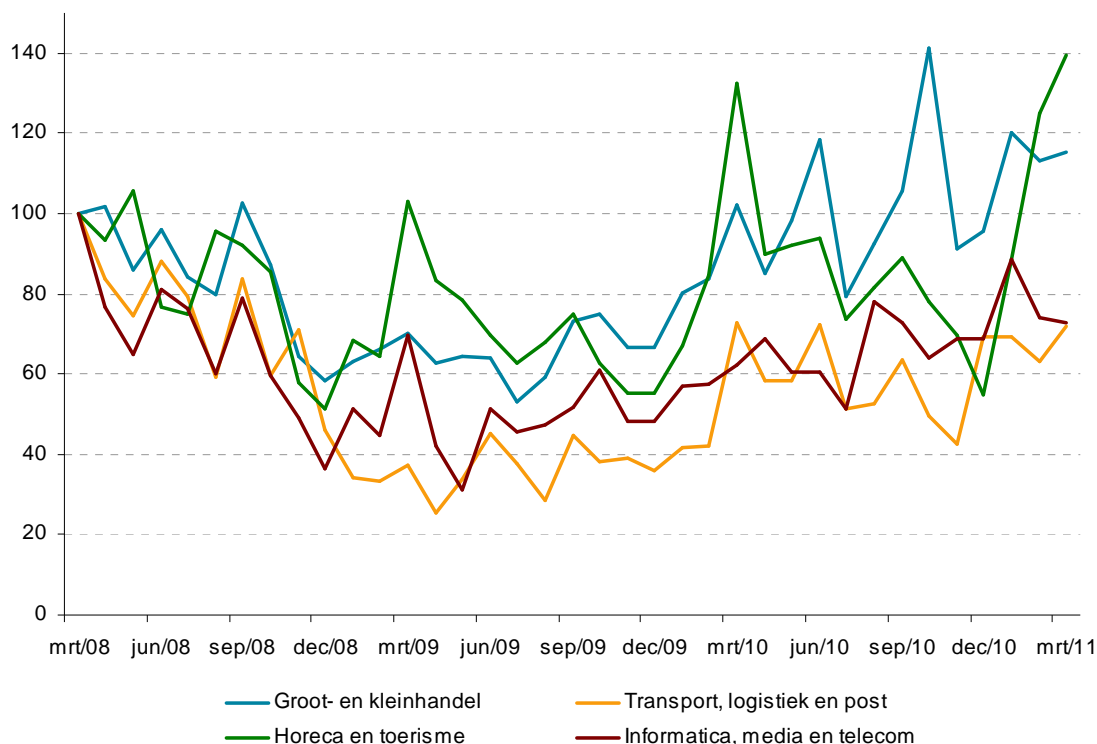
Figuur 5 toont de evolutie van de ontvangen vacatures voor een aantal sectoren binnen de secundaire sector, met maart 2008 als referentie. Niet alle sectoren kenden een even grote terugval. De grootste sectoren, in termen van aantal ontvangen jobs in maart 2011, zijn de 'bouw', 'voeding', 'vervaardiging van machines en toestellen' en 'metaal'. De bouw en ook de voedingssector bleven het beter doen dan de andere sectoren binnen de secundaire sector. De metaalsector en de sector 'vervaardiging van machines en toestellen' hebben duidelijk een grotere klap gekregen maar zijn sinds begin 2010 aan een remonte bezig.

In vergelijking met de cumulatieve cijfers (over drie maanden) van vorig jaar zien we de grootste stijgingspercentages bij de sectoren die het ergst te lijden hadden onder de crisis: de vervaardiging van transportmiddelen (+102,7%), de vervaardiging van machines en toestellen (+72%) en de metaal (+66,5%). De bouwsector telt eind maart 2011 22% meer ontvangen vacatures dan in maart 2010, het aantal jobs voor de voedingssector nam toe met 41%.

Figuur 5. Evolutie (maart 2008=100) van de ontvangen vacatures in de secundaire sector (Vlaams gewest; maart 2008 - maart 2011)



Figuur 6. Evolutie (maart 2008=100) van de ontvangen vacatures in de tertiaire sector (Vlaams gewest; maart 2008 - maart 2011)



De tertiaire sector werd minder getroffen door de crisis. Sinds begin dit jaar ging het aantal ontvangen jobs in stijgende lijn. Binnen de tertiaire sector heeft vooral de sector transport en logistiek de sterkste daling gekend. Ook hier lijkt het dieptepunt achter de rug, maar de sector heeft nog helemaal niet het niveau van voor de crisis bereikt. Ook de informatica, media en telecomsector zitten nog onder het niveau van maart 2008. Het verloop van de sectorcurve 'horeca en toerisme' is heel grillig en kent de laatste maanden een enorme toename. De terugval bij de groot- en kleinhandel was minder groot en het aantal ontvangen jobs bevindt zich terug op een hoger niveau dan in maart 2008. De procentuele toenames t.o.v. maart 2010 (cumulatieve cijfers januari - maart) variëren tussen 48% (zakelijke dienstverlening) en 10,5% (financiële diensten).

De quartaire sector is het minst conjunctuurgevoelig, maar ook hier zijn er grote verschillen in de evolutie, van +30% in de 'maatschappelijke dienstverlening' tot -21% in de 'overige dienstverlening' (o.a. diverse verenigingen).

2.3 Knelpuntberoepen

De resultaten van de knelpuntanalyse zijn nog niet volledig verwerkt maar, zoals verwacht, is het aantal knelpuntberoepen in 2010 opnieuw toegenomen. De krapte op de arbeidsmarkt die in 2009 gemilderd werd, komt dit jaar weer volop tot uiting in de lijst van knelpuntberoepen.

Naast de bevestiging van de structurele knelpuntberoepen (technische beroepen, verpleegkundigen, gespecialiseerde bedienden, particuliere schoonmaaksters,...) zijn er een aantal die terug van (eventjes) weggeweest zijn (heftruckchauffeur, douanedeclarant, matroos binnenscheepvaart, plaatwerkers). Hierbij komen een aantal 'nieuwe' (sommige ècht nieuw, andere na een paar jaar afwezigheid) knelpunten, o.a. in de gezondheidssector (kinesist, ergotherapeut) en magazijnmedewerker.

Opvallend is de kloof tussen wat de werkgevers verwachten van hun (toekomstige) werknemers en de competenties van de werkzoekenden. Het gaat hier niet alleen om de loutere beroepskennis maar het is dit jaar opmerkelijk hoezeer diverse sectororganisaties de nadruk leggen op (het gebrek aan) de juiste attitude, inzet en loyaliteit van nieuwe werknemers.

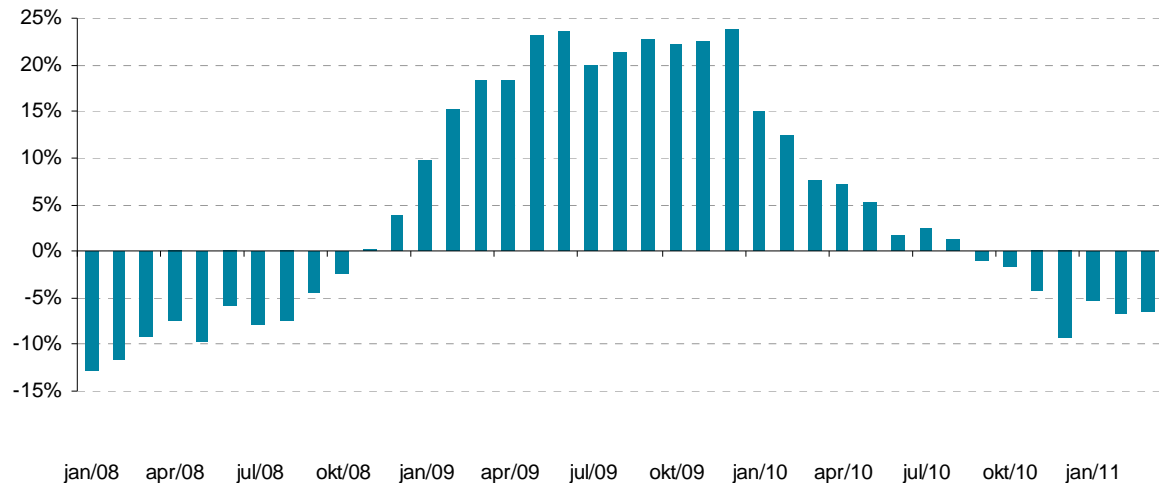
3. Daling werkloosheid zet zich door

3.1 Herstel van het 'seizoenspatroon' in 2010

Eind maart 2011 zijn er 192.684 niet-werkende werkzoekenden (NWWZ). Dat zijn er 13.132 of 6,4% minder dan het jaar voordien. Deze daling contrasteert met de forse stijging in 2009 tengevolge van de financieel-economische crisis:

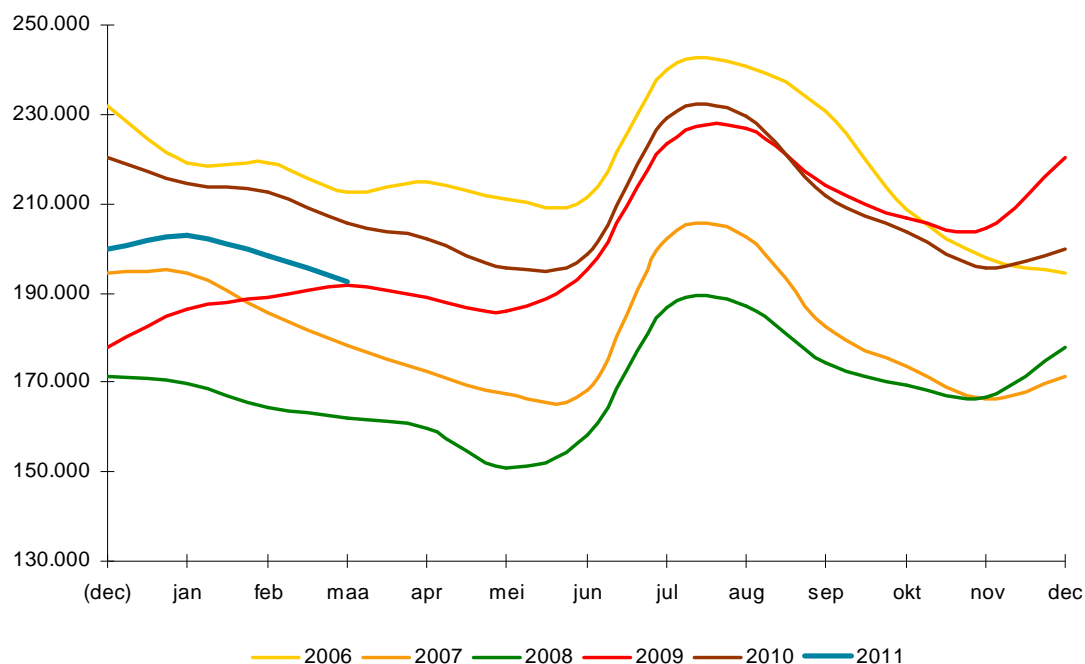
- in december 2009 piekte het jaarverschil;
- de volgende maanden herstelde de arbeidsmarkt zich verrassend vlug, het groeiritme viel snel terug in 2010 en in september 2010 was er al een eerste schuchtere afname;
- maart 2011 noteert ondertussen al voor de zevende maand op rij een daling.

Figuur 7. Evolutie van het aantal NWWZ (Vlaams gewest; maart 2008 - maart 2011)



Het werkloosheidsverloop is sterk onderhevig aan seizoenseffecten, vandaar de keuze om in figuur 7 de verschillen op jaarbasis als maatstaf te nemen: jaarverschillen neutraliseren de seizoenseffecten. De lijngrafiek hieronder toont wel de seizoensschommelingen.

Figuur 8. Evolutie van het aantal NWWZ (Vlaams gewest; januari 2006 - maart 2011)



In de vakantiemaanden topt het werkzoekendencijfer wanneer de jonge schoolverlaters zich inschrijven. Bovendien worden veel tijdelijke krachten dan terug werkloos. In september tot november is er steevast een daling gevolgd door een tijdelijke piek in december omwille van het eindejaarsverlof. Januari tot mei noteren vervolgens telkens lager en met het aantreden van de nieuwe cohorte schoolverlaters start de seizoenscyclus opnieuw.

Het crisisjaar 2009 negeerde dit vaste patroon: de daling maand-op-maand die zich normaliter manifesteert in de eerste jaarhelft bleef uit. In 2010 herstelde het seizoenspatroon zich.

3.2 Enkel de klassieke werkzoekendengroepen dalen

De kengetalentabel duidt de grote trends aan tussen maart 2010 en maart 2011. De ventilering naar categorie laat zien dat de werkloosheidsdaling zich enkel manifesteert bij de 'klassieke' werkzoekendengroepen. De werkzoekenden met een uitkeringsaanvraag (WZUA) en de jongeren in wachttijd krompen met 8,5% en 7,6%. De vrij ingeschrevenen (+6%) en de restgroep 'Andere' (+2,7%) zijn toegenomen. Hun atypische samenstelling en de historisch hoge migratie hebben een stuwend effect:

- De 'vrije werkzoekenden' groeperen de herintreders, de werknemers in vooropzeg die tijdens de opzeg niet moeten werken en de migranten die niet in aanmerking komen voor een werkloosheidsuitkering of leefloon. Er zijn door de crisis meer 'werknemers in vooropzeg' en de migratie is historisch hoog.
- De restgroep 'Andere' verzamelt o.a. de werkzoekenden ten laste van het OCMW. Door de crisis en de migratie stijgt het aantal leefloners.

Tabel 1. Evolutie NWWZ, aandeel en werkloosheidsgraad (Vlaams gewest; maart 2011-maart 2010)

		Maart 2011	Jaarversch.	Aandeel
NWWZ		192.684	-6,4%	
Categorie	WZUA	146.506	-8,5%	76,0%
	Jong. in wachttijd	11.562	-7,6%	6,0%
	Vrij ingeschreven	18.606	+6,0%	9,7%
	Andere	16.010	+2,7%	8,3%
Geslacht	Mannen	100.255	-7,8%	52,0%
	Vrouwen	92.429	-4,7%	48,0%
Leeftijd	- 25 jaar	37.254	-11,1%	19,3%
	25 - 50 jaar	102.972	-7,9%	53,4%
	+ 50 jaar	52.458	+0,6%	27,2%
Studieniveau	Laag	100.001	-6,7%	51,9%
	Midden	64.507	-6,8%	33,5%
	Hoog	28.176	-4,0%	14,6%
Werkl.duur	- 1 jaar	105.486	-9,4%	54,7%
	1 - 2 jaar	33.971	-13,6%	17,6%
	+ 2 jaar	53.227	+6,4%	27,6%
Origine	Allochtonen	47.668	+0,3%	24,7%
Arbeidsgehandicapten		28.632	-5,3%	14,9%
Werkloosheidsgraad		6,57%	-0,52	
Geslacht	Mannen	6,28%	-0,57	
	Vrouwen	6,92%	-0,46	

De recessie deed vooral de mannelijke werkloosheid opveren omdat mannen vaker werken in conjunctuurgevoelige sectoren zoals de industrie, bouw en logistiek. Het herstel van de economie doet nu op zijn beurt de mannelijke werkloosheid sneller dalen dan de vrouwelijke, zonder echter terug te keren naar de situatie van voor de crisis toen de mannelijke werkloosheid onder de vrouwelijke dook: 52% van de huidige werkzoekenden zijn mannen.

De crisis was zeer nefast voor de jeugdwerkloosheid. Nu de economie terug aantrekt verbeteren de arbeidsmarktkansen van jongeren en krimpt de jeugdwerkloosheid (-11,1%). De middenleeftijdsgroep

(25-49 jaar) loopt in lijn met de conjunctuur met 7,9% terug. Het aantal werkzoekende 50-plussers blijft stijgen (+0,6%). Het aandeel van de 50-plussers komt uit op 27,2%. Het aandeel van de 50-plussers schoot de voorbije jaren omhoog door de zwakke uitstroom, de voortschrijdende vergrijzing, de stijgende vrouwelijke arbeidsmarktaandeelname en de uitbreiding van de registratiebasis.

Het ingezette herstel uit zich in dalende aantallen kortdurig werkzoekenden (-9,4%). Idem voor de werkzoekenden die één tot twee jaar werkzoekend zijn (-13,6%). De vertraging van de economie in 2008 zorgt door het cohorte-effect voor een toename bij de werkzoekenden die 2 tot 3 jaar (+18,7%) en 3 tot 4 jaar werkzoekend (+31,1%) zijn. Werkzoekenden die net voor of juist tijdens de crisis werkloos werden stromen moeizaam uit.

Het aantal allochtone werkzoekenden is gestegen tot 47.668, bijna één op vier (24,7%) van de totale officiële arbeidsreserve. De allochtone werkloosheid stijgt met +0,3%, in sterk contrast met de afname van de autochtone werkloosheid (-8,4%). Een eenduidige interpretatie van deze tegengestelde evolutie wordt bemoeilijkt omdat de allochtone werkzoekendencijfers de effecten van migratie en de jonge leeftijdsstructuur ondergaan.

3.3 Ook een daling in de collectieve ontslagen

In 2010 werden 9.989 collectieve ontslagen gemeld aan de VDAB. Dit is 30% minder dan in 2009. Tijdens de eerste drie maanden van 2011 werden reeds 1.825 ontslagen gemeld. In vergelijking met de eerste drie maanden van 2010 is ook dit een afname met bijna 30%.

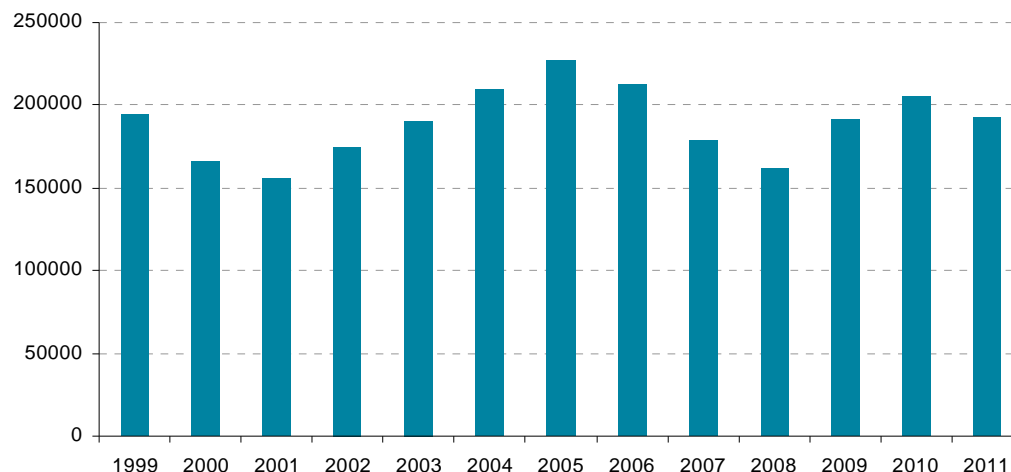
4. Is de arbeidsmarkt 'verkra(m)pt'?

4.1. Toename van frictie en van het aandeel kansengroepen

Op basis van de spanningsindicator (cf. supra, figuur 2) kan men stellen dat de krapte op de arbeidsmarkt zich een eerste keer sterk manifesteerde in de periode 1999-2001, toen de werkloosheid daalde naar een laagterecord van iets meer dan 150.000 werkzoekenden.

Het huidige werkloosheidspeil ligt wel nog een stuk hoger dan in 2001, maar ondanks de zware recessie bleef het in 2010 onder het niveau van 2005. De periode 2009-2011 sluit vrij goed aan bij het lange termijngemiddelde. Niettemin blijkt de krapte sterker te zijn dan deze over de lange termijn.

Figuur 9. Evolutie aantal NWWZ (Vlaams gewest; maart 1999 – maart 2011)



Indiceren de 192.684 werkzoekenden uit 2011 een krappere arbeidsmarkt dan de 194.519 NWWZ uit 1999? Wellicht wel want zowel de *friktiewerkloosheid* als het aandeel van de werkzoekenden uit de *prioritaire kansengroepen* groeiden in de tussenperiode. Ook de spanningsindicator - het aantal niet-werkende werkzoekenden per vacature - meldt een toename van de spanning. Frictiewerkloosheid ontstaat omdat het vinden van een geschikte baan of kandidaat tijd vergt. De indruk leeft dat deze steeg en dit ondanks de evolutie naar een transparantere vacaturemarkt door het internet. Oorzaken voor de stijgende frictie zijn o.a. de complexere arbeidsmarkt, de 'kieskeurigere' werkzoekenden en werkgevers, en de 'vertijdelijking' van de arbeid.

Het aandeel werkzoekenden uit de kansengroepen stijgt en driekwart (75,3%) van de Vlaamse werkzoekenden behoort tot minstens één van de vier prioritaire kansengroepen: 50-plussers, laaggeschoolden, allochtonen en arbeidsgehandicapten. Bij de mannen beantwoordt 77,3% aan minstens één kansengroep-criterium, bij de vrouwen is dit 73,1%.

Tabel 2. Aantal NWWZ in kansengroepen (Vlaams gewest; maart 2011)

	Absolute cijfers			Aandelen		
	Mannen	Vrouwen	Totaal	Mannen	Vrouwen	Totaal
NWWZ	100.255	92.429	192.684			
WZ in minstens één kansengroep	77.500	67.544	145.044	77,3%	73,1%	75,3%
>= 50 jaar	25.306	27.152	52.458	25,2%	29,4%	27,2%
Laaggeschoold	55.478	44.523	100.001	55,3%	48,2%	51,9%
Allochtonen	26.873	20.795	47.668	26,8%	22,5%	24,7%
Arbeidsgehandicapt	14.058	14.574	28.632	14,0%	15,8%	14,9%

Het aandeel van de verschillende kansengroepen in de Vlaamse werkloosheid komt uit op 27,2% voor de 50-plussers, 51,9% voor de laaggeschoolden, 24,7% voor de allochtonen en 14,9% voor de arbeidsgehandicapten. Gemeenschappelijk kenmerk van de werkzoekenden uit de kansengroepen is dat ze een grotere afstand tot de arbeidsmarkt en dus een lagere uitstroomkans hebben. De toename van werkzoekenden uit de prioritaire kansengroepen tussen 1999 en 2011 wijst op een krappere arbeidsmarkt:

- de voorbije jaren noteerden zowel de 50-plussers, allochtone als arbeidsgehandicapte werkzoekenden een groei;
- enkel het aantal laaggeschoolden is gedaald;
- per saldo is er een toename.

Het aantal werkzoekende 50-plussers explodeerde (+268%). In 1999 was amper 7,3% van de geregistreerde werkloosheid ouder dan 50 jaar. Het aandeel steeg (sprongsgewijs) tot 27,2% in 2011 en dat is niet enkel het gevolg van de vergrijzing. Opeenvolgende wijzigingen in de werkloosheidsreglementering tekenden mee het groeipad uit. Vooral de herziening van de vrijstellingen voor oudere werklozen stuwde het aantal werkzoekenden ouder dan 50 jaar omhoog. Sinds 2002 blijven werklozen die nog geen 58 jaar zijn ingeschreven als werkzoekende. Overgangsbepalingen – wie de vrijstelling genoot, bleef die verder genieten - spreidden het effect van deze maatregel over verschillende jaren uit.

Tabel 3. Evolutie NWWZ 50+

	Aantal	Aandeel
maart 1999	14.254	7,3%
maart 2011	52.458	27,2%

De laaggeschoolde werkloosheid krimpt met 13%. De democratisering van het onderwijs en de verlenging van de leerplicht tekenen zich af in de werkzoekendencijfers. Jongeren met betere diploma's stromen in en ouderen met minder studiekansen stromen uit. Het eindresultaat is een daling van de laaggeschoolde werkloosheid.

Tabel 4. Evolutie laaggeschoolde NWWZ

	Aantal	Aandeel
maart 1999	114.976	59,1%
maart 2011	100.001	51,9%

Er zijn nu meer arbeidsgehandicapte werkzoekenden dan in 1999. Een werkzoekende wordt als arbeidsgehandicapt geregistreerd indien de werkzoekende ingeschreven is bij het Vlaams Agentschap voor Personen met een Handicap, buitengewoon onderwijs volgde of recht heeft op een inkomensvervangende- of een integratietegemoetkoming, op verhoogde kinderbijslag (als ouder met een handicap) of op een invaliditeitsuitkering in het kader van de ziekteverzekering. O.a. de uitbouw van een gespecialiseerde dienstverlening voor personen met een arbeidshandicap leidde tot een vollediger registratie van deze kansengroep. De vergrijzing van de werkzoekenden is een andere verklarende factor.

Tabel 5. Evolutie arbeidsgehandicapte NWWZ

	Aantal	Aandeel
maart 1999	18.660	9,6%
maart 2011	28.632	14,9%

Het aandeel allochtone werkzoekenden groeit. In 2007 is de definitie veranderd. Voor 2007 steunde de definitie op nationaliteit, naamherkenning en zelfherkenning. Sinds 2007 worden allochtone werkzoekenden statistisch gedefinieerd als werkzoekenden die een huidige of vorige nationaliteit hebben van buiten de EU-27 of de EVA-landen. De VDAB krijgt deze gegevens uit het Rijksregister. Hierdoor kunnen nieuwe Belgen met een vorige nationaliteit uit een niet EU-land als 'allochtoon' gedetecteerd worden.

Zowel tussen 1999 en 2006 (volgens de oude definitie) als tussen 2007 en 2011 (volgens de nieuwe definitie) is er een toename van zowel aantal als aandeel.

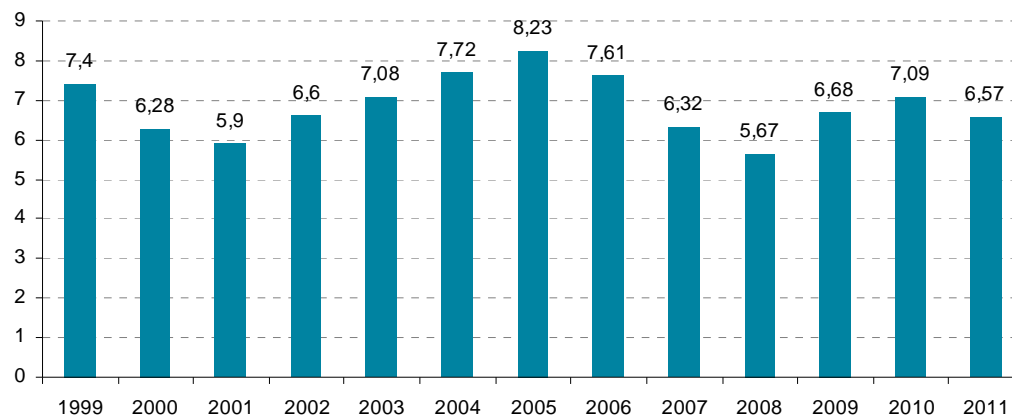
Tabel 6. Evolutie allochtone NWWZ

	Aantal	Aandeel
maart 1999	22.193	11,4%
maart 2006	36.606	17,2%
maart 2007	35.880	20,1%
maart 2011	47.668	24,7%

4.2 De werkloosheidsgraden suggereren eveneens een krappere arbeidsmarkt

De Vlaamse werkloosheidsgraad zakte van 7,4% in 1999 naar 6,6% in 2011. Bij een quasi constante werkzoekendenpopulatie is het de groei van de beroepsbevolking die bepalend is voor de lagere score. De beroepsbevolking (in de noemer) wordt berekend door het Steunpunt WSE. De noemer, voor 2011 is dit de beroepsbevolking 2009, blijft een gans jaar constant, het aantal werkzoekenden in de teller wijzigt maandelijks.

Figuur 10. Evolutie werkloosheidsgraad (%) (Vlaams gewest; maart 1999 - maart 2011)



Frappant is dat de werkloosheidsgraden van maart 2009 en 2010 nooit het niveau haalden van de waarden uit de vorige conjunctuurcyclus ondanks de uitbreiding van de registratiebasis.

De geregistreeerde werkloosheidsdruk bij de 50-plussers stijgt van 3,6% in 1999 tot 6,6% in 2011. Bij de min-vijftigers is de trend dalend: de werkloosheidsgraad van de jongeren zakte van 15% naar 13,4%, bij de middenleeftijdsgroep viel ze terug van 7% naar 4,6%.

Tabel 7. Evolutie werkloosheidsgraad naar leeftijd (Vlaams gewest; maart 1999 - maart 2011)

	< 25 jaar	25 tot 50 jaar	>= 50 jaar	Totaal
	%	%	%	%
maart 1999	14,98	7,04	3,57	7,4
maart 2000	11,81	6,1	3,22	6,28
maart 2001	11,8	5,67	2,99	5,9
maart 2002	13,68	6,34	3,18	6,6
maart 2003	14,71	6,72	3,64	7,08
maart 2004	15,9	7,25	4,5	7,72
maart 2005	15,45	7,35	7,36	8,23
maart 2006	13,59	6,52	8,19	7,61
maart 2007	10,29	5,22	7,94	6,32
maart 2008	9,42	4,58	7,34	5,67
maart 2009	13,38	5,46	7,42	6,68
maart 2010	14,39	5,85	7,68	7,09
maart 2011	12,87	5,39	7,38	6,57

De jeugdwerkloosheidsgraad vestigt de aandacht op de grote conjunctuurgevoeligheid van de jongeren. De startwaarde in 1999 is 15%. De werkloosheidsdruk zakte in 2001 tot 11,8%. In de loop van 2001 vertraagde de economie. Het effect op de werkloosheidsgraden manifesteert zich in 2002 en de volgende jaren met een piek in 2005 (15,5%). De verbetering van de economie tekent zich af in 2007 (10,3%) en 2008 (9,4%). In 2009 en 2010 zweten de jongeren de crisis uit en stijgt de druk tot 14,4% in maart 2010. Door de verbetering van het economische klimaat zakt de relatieve werkloosheid bij jongeren tot 12,9% in maart 2011.

De werkloosheidsgraad naar geslacht laat eveneens een interessante evolutie zien. In maart 1999 kwam de mannelijke werkloosheidsgraad uit op 5,4%, de vrouwelijke torende er toen met 10,1% nog hoog bovenuit. In de volgende jaren vernauwde de sekse kloof: in 2011 stijgt de vrouwelijke werkloosheidsgraad nog amper uit boven de mannelijke (6,9% versus 6,3%).

Tabel 8. Evolutie werkloosheidsgraad naar geslacht (Vlaams gewest; maart 1999 - maart 2011)

	Mannen	Vrouwen	Totaal
	%	%	%
maart 1999	5,38	10,12	7,4
maart 2000	4,52	8,63	6,28
maart 2001	4,46	7,81	5,9
maart 2002	5,34	8,27	6,6
maart 2003	5,87	8,65	7,08
maart 2004	6,48	9,32	7,72
maart 2005	6,75	10,1	8,23
maart 2006	6,42	9,09	7,61
maart 2007	5,32	7,54	6,32
maart 2008	4,89	6,62	5,67
maart 2009	6,35	7,07	6,68
maart 2010	6,85	7,38	7,09
maart 2011	6,28	6,92	6,57

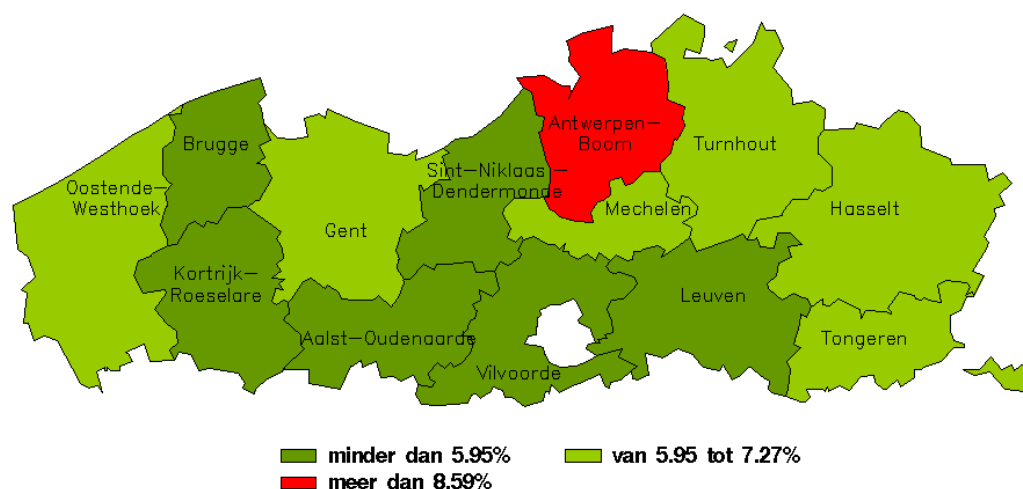
In absolute cijfers is de ommekeer al een feit: 52% van de Vlaamse werkzoekenden zijn mannen. Een decennium terug – eind maart 1999 - beliep het aandeel van de mannen amper 41,9%. In maart 2008 - net voor de crisis – steeg het naar 47,5%. Het verlies van industriële banen en de groei van de tertiaire en quataire sector zijn daar niet vreemd aan. De crisis versnelde deze evolutie en sindsdien zijn de mannen in de meerderheid. Omwille van de lagere vrouwelijke arbeidsmarktparticipatie bij de oudste leeftijdsgroepen vertaalt zich dat nog niet in een lagere vrouwelijke dan mannelijke werkloosheidsgraad. Wel wordt bij iedere cohortewissel het verschil kleiner.

De betere arbeidsmarktpositie van vrouwen is o.a. het gevolg van sectorale evoluties: het voorbije decennium gingen industriële banen verloren en was er een flinke banengroei in de tertiaire en quataire sector. Meisjes konden door hun keuzes voor studies met tewerkstellingskansen in de dienstensectoren vlotter inpikken op deze evolutie. Bovendien studeren meisjes vlijtiger. De achterop hinkende schoolresultaten van jongens situeren zich niet enkel bovenaan de studiepiramide – minder hooggeschoolde jongens – maar ook aan de onderkant: te veel jongens verlaten de school zonder diploma. Deze ongekwalificeerde uitstroom vormt veelal het startpunt van een latere problematische arbeidsloopbaan. De betere vrouwelijke arbeidsmarktprestatie steunt ook op het succes van de poets- en strijkdiensten (dienstencheques!) en het succes van het deeltijds werken.

4.3 De subregionale werkloosheidsgraden lopen sterk uiteen

De Vlaamse werkloosheidsgraad komt uit op 6,6%. De hoogste werkloosheidsdruk wordt genoteerd in Antwerpen-Boom (9,9%). Deze straalt af op de Antwerpse provinciale werkloosheidsgraad (8,3%). Kortrijk-Roeselare (4,6%) heeft de laagste score, gevolgd door Leuven en Brugge (beiden ongeveer 5%). Ook de provincie West-Vlaanderen en Vlaams-Brabant halen hetzelfde niveau (5,3%).

Figuur 11. De werkloosheidsgraad naar subregio (Vlaams gewest; maart 2011)



Tabel 9. Werkloosheidsgraad naar subregio en geslacht (Vlaams gewest; maart 2011)

	Mannen	Vrouwen	Totaal
Vlaanderen	6,28%	6,92%	6,57%
Antwerpen-Boom	9,97%	9,84%	9,91%
Mechelen	6,23%	6,40%	6,31%
Turnhout	5,44%	7,29%	6,27%
Prov. Antwerpen	8,09%	8,51%	8,28%
Leuven	4,97%	4,96%	4,97%
Vilvoorde	5,33%	5,87%	5,59%
Prov. Vlaams-Brabant	5,16%	5,46%	5,30%
Brugge	4,70%	5,40%	5,03%
Kortrijk-Roeselare	4,08%	5,29%	4,63%
Oostende-Westhoek	6,05%	6,76%	6,37%
Prov. West-Vlaanderen	4,83%	5,76%	5,26%
Aalst-Oudenaarde	5,59%	6,04%	5,80%
Gent	6,90%	7,09%	6,99%
Sint-Niklaas-Dendermonde	5,46%	6,31%	5,85%
Prov. Oost-Vlaanderen	6,11%	6,57%	6,32%
Hasselt	6,31%	8,05%	7,09%
Tongeren	5,81%	7,19%	6,44%
Prov. Limburg	6,18%	7,82%	6,92%

De ventilering van de werkloosheidsgraden naar geslacht vestigt de aandacht op de lage mannelijke werkloosheid in Kortrijk-Roeselare (4,1%). De gediversifieerde industrie genereert er jobs voor zowel kort-, midden- als hooggeschoolde mannen. Bij de vrouwen neemt Leuven (5%) de gunstigste positie in. De sterk uitgebouwde tertiaire en quartaire sector in het Leuvense zelf en de pendelstroom richting Brussel dragen bij tot deze lage score.

Antwerpen-Boom en de provincie Antwerpen bezetten zowel bij de mannen als de vrouwen de staartpositie.

4.4 Het platteland telt weinig werkzoekenden

De kloof tussen de hoogste (14,9%) en de laagste (1,65%) gemeentelijke werkloosheidsgraad bedraagt meer dan 13 procentpunten. Stad Antwerpen voert de lijst aan met de hoogste werkloosheidsgraad. De paradoxale situatie, een arbeidsmarkt met veel jobs en veel werkzoekenden, gaat terug op de mismatch tussen de laaggeschoolde allochtone werkzoekendenpopulatie en de gevraagde midden- en hooggeschoolde profielen.

Tabel 10. Top 5 gemeenten met de hoogste werkloosheidsgraad (Vlaams gewest; maart 2011)

Gemeente	Geslacht (%)		Totaal (%)
	Mannen	Vrouwen	
Antwerpen	15,21	14,5	14,9
Mesen	8,36	17,7	12,43
Ronse	10,94	12,46	11,62
Oostende	12,32	10,7	11,58
Genk	10,1	12,54	11,17

Op rang 2 staat Mesen, een kleine faciliteitengemeente tussen het West-Vlaamse Heuvelland en het Waalse Komen-Waasten. De werkloosheidsdruk situeert zich tussen de hoge Waalse en de lagere Vlaamse werkloosheidsdruk. Ronse op drie is eveneens een faciliteitengemeente. De kleine textielarbeiderswoningen trekken een kansarm Franstalig allochtoon publiek aan.

Op 4 Oostende met een reputatie als terminusstation voor mensen die op een 'kruispunt staan in hun leven'. De specifieke Oostendse kansarmoede-problematiek is de voorbije jaren nog versterkt door de komst van Oost-Europese migranten.

De vroegere mijngemeente Genk op 5 telt veel allochtone werkzoekenden. Lage scholing en taalachterstand Nederlands drukken er de arbeidsmarktkansen. Bovendien blijft allochtone herkomst een discriminerende factor op de arbeidsmarkt.

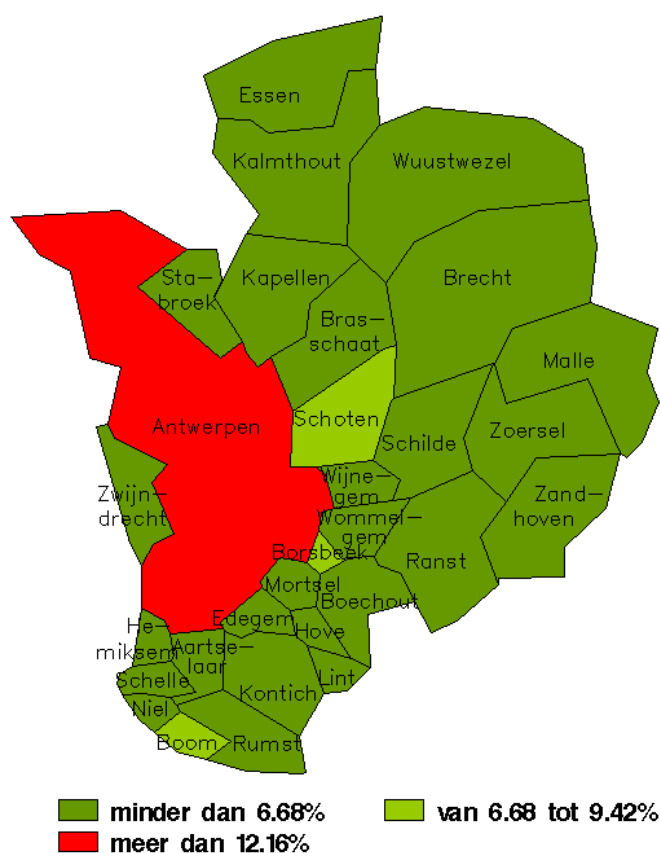
De laagste scores worden genoteerd in vijf plattelandsgemeenten: Staden, Herstappe, Horebeke, Lo-Reninge en Wingene. In Staden is de agro-industrie een belangrijke werkverschaffer. De drie volgende gemeenten zijn typische landbouwgemeenten. Wingene dat landelijk bekend werd door de varkenspest, is tevens een gemeente met veel arbeidsplaatsen in KMO's.

Tabel 11. Top 5 gemeenten met de laagste werkloosheidsgraad (Vlaams gewest; maart 2011)

Gemeente	Geslacht (%)		Totaal (%)
	Mannen	Vrouwen	
Staden	1,06	2,38	1,65
Herstappe	4,68	0,00	2,49
Horebeke	2,15	3,02	2,57
Lo-reninge	2,28	3,17	2,68
Wingene	2,07	3,46	2,7

Het is niet verrassend dat plattelandsgemeenten en randgemeenten van centrumsteden een kleinere werkloosheidsdruk hebben dan de steden. De stadsvlucht van de voorbije decennia heeft daar schuld aan. 'Inwijkelingen' met minder gunstige arbeidsmarktperspectieven lossen er de 'kansrijke vertrekkers' af. De kloof tussen stad en rand is het grootst in Antwerpen.

Figuur 12. De werkloosheidsgraad in de Antwerpse regio (maart 2011)



Inkomende pendel, o.a. vanuit de randgemeenten, mildert de paradoxale Antwerpse situatie. Het WSE-rapport 'De Vlaamse centrumsteden in kaart gezet'⁷ bevestigt dat de Antwerpse sectoren met een groot aandeel inkomende pendelaars overwegend sectoren zijn met een hoger geschoold jobprofiel zoals de chemie, de financiële sector en de informaticabedrijven.

⁷ W. Vanderbiesen, *De Vlaamse centrumsteden in kaart gezet*, Steunpunt WSE, WSE Report 4 -2010

4.5 Meer mobiliteit vereist

De sterke verschillen in de werkloosheidsgraden pleiten voor meer mobiliteit:

- pendel biedt een oplossing, zoals de Antwerpse geografische mismatch bewijst;
- het interregionale samenwerkingsakkoord tussen Vlaanderen, Wallonië en Brussel steunt op een zelfde drijfveer;
- grensarbeid bewijst ten slotte ook zijn doelmatigheid in West-Vlaanderen waar de vraag naar arbeiders voor de industrie groot is.

De Vlaamse Arbeidsrekening⁸ tekent de pendelintensiteit en de pendelbewegingen in België uit. De cijfers zijn telkens jaargemiddelden en zijn gebaseerd op de DMFA-gegevens voor 2008. DMFA staat voor de multifunctionele RSZ-aangifte. Aan de bedrijven wordt gevraagd om de tewerkstellingsgegevens te decentraliseren. Voor een reeks jobs – o.a. voor reizende functies - kan dat niet. Idem voor uitzendkrachten die geteld worden op het adres van het lokale uitzendkantoor. Dan zijn er ook bedrijven die hun medewerking weigeren. De woonplaatskeuze in functie van de gemeentelijke fiscaliteit is een andere bron van ruis. De pendel vanuit een paar kustgemeenten wordt zo overschat.

Tabel 12. Pendelstromen van woon- naar werkplaats (Vlaams gewest is woonplaats; 2008)

Werkplaats (Provincie)	Woonplaats				
	Antwerpen	Limburg	Oost-Vlaanderen	Vlaams-Brabant	West-Vlaanderen
Antwerpen	512.647	20.444	45.642	34.078	9.610
Limburg	11.580	229.594	3.573	11.080	2.232
Oost-Vlaanderen	19.032	3.685	365.749	13.127	26.635
Vlaams-Brabant	34.204	18.087	28.922	206.394	6.400
West-Vlaanderen	5.235	2.017	23.886	3.442	339.802
Brussels H. Gewest	34.445	11.358	57.972	119.430	16.357
Henegouwen	2.298	1.101	4.127	3.564	5.782
Luik	2.138	4.001	2.346	2.537	1.450
Luxemburg	424	255	523	441	381
Namen	1.040	507	1.116	1.246	639
Waals-Brabant	1.454	791	1.690	7.032	809
Totaal	624.499	291.839	535.547	402.369	410.098

De bedrijven en organisaties rekruteren vooral in de eigen provincie (cijfers in bold in tabel 14). Gelukkig maar want anders stonden we nog langer stil in de files. Deze tabel onderstreept het belang van Brussel als werkplek voor Vlamingen: 240.000 Vlamingen werken in Brussel. Vlaams-Brabant spant de kroon met 119.430 pendelaars richting Brussel, gevolgd door Oost-Vlaanderen (57.972).

De dominante pendelstromen van Vlamingen richting Wallonië vertrekken vanuit Limburg naar Luik (4.001), vanuit Oost-Vlaanderen naar Henegouwen (4.127), vanuit Vlaams-Brabant naar Henegouwen (3.564) en Waals-Brabant (7.032) en vanuit West-Vlaanderen naar Henegouwen (5.782). Geografische nabijheid vormt telkens de sleutel van de pendelbewegingen.

⁸ <http://www.steunpuntwse.be/view/nl/18767>, rubriek Binnenlandse werkgelegenheid/Inkomende pendel

Tabel 13. Pendelstromen van woon- naar werkplaats (Waals en Brussels gewest is woonplaats; 2008)

Werkplaats (Provincie)	Woonplaats					
	Brussels H. Gewest	Henegouwen	Luik	Luxemburg	Namen	Waals-Brabant
Antwerpen	7.365	4.678	3.830	725	2.053	1.898
Limburg	1.449	1.384	3.429	268	652	456
Oost-Vlaanderen	4.073	6.131	2.299	519	1.261	1.001
Vlaams-Brabant	29.407	10.175	5.156	611	3.076	9.007
West-Vlaanderen	1.562	6.797	1.691	473	922	575
Brussels H. Gewest	221.658	49.680	20.759	2.989	17.895	43.332
Henegouwen	5.133	280.818	5.283	1.119	18.695	6.325
Luik	2.450	5.940	272.276	4.174	6.415	2.242
Luxemburg	553	1.592	3.840	50.568	5.730	398
Namen	1.929	12.203	8.746	3.608	90.119	3.819
Waals-Brabant	10.573	20.290	4.191	624	9.948	53.182
Totaal	286.153	399.687	331.499	65.680	156.765	122.235

29.407 werknemers pendelen vanuit Brussel naar Vlaams-Brabant. Henegouwen stuurt zijn werknemers vooral naar Vlaams-Brabant (10.175), West-Vlaanderen (6.797) en Oost-Vlaanderen (6.131). Vlaams-Brabantse bedrijven en organisaties werven werknemers in de provincie Luik (5.156) en Namen (3.076).

Tabel 14. Pendelstromen van woon- naar werkplaats (woonplaats is buiten België; 2008)

Werkplaats (Provincie)	Woonplaats				
	Duitsland	Frankrijk	Luxemburg	Nederland	Andere landen
Antwerpen	156	382	18	3.263	3.374
Limburg	245	101	6	1.323	1.419
Oost-Vlaanderen	61	897	7	1.476	1.624
Vlaams-Brabant	89	564	19	287	1.763
West-Vlaanderen	25	11.535	4	321	1.881
Brussels H. Gewest	95	1.517	87	345	3.548
Henegouwen	23	16.678	23	18	2.420
Luik	607	419	44	200	1.221
Luxemburg	20	6.023	207	14	446
Namen	14	1.073	10	8	375
Waals-Brabant	12	361	10	16	592
Totaal	1.345	39.547	435	7.271	18.661

Er is een omvangrijke grenspendel vanuit Frankrijk naar West-Vlaanderen (11.535). Nederlandse werknemers zijn welkom in Antwerpen (3.263), Oost-Vlaanderen (1.476) en Limburg (1.323).

Push- en pull-elementen bepalen de pendelintensiteit:

- De werkloosheid in de Noord-Franse grensregio is hoog en de uitkeringen zijn er beperkt in de tijd. Bovendien zijn de vele vacatures – ook voor laaggeschoolden - in combinatie met de hogere Belgische lonen, en het gunstige grensarbeiderstatuut motiverend voor Franse werkzoekenden.
- De gunstige werkloosheidssituatie in Nederland en de aantrekkelijke lonen drukken de appetijt van Nederlanders om in België te werken.

4.6 De 'kraptebonus'

Meer mobiliteit is niet het ultieme wondermiddel om de krapte op de arbeidsmarkt terug te dringen. Niet iedereen is bereid om over lange afstanden te pendelen of zelfs te verhuizen. Bovendien zijn de tekorten in deze of gene streek vaak dezelfde, zoals de vergelijking van de Vlaamse, Waalse⁹ en Brusselse¹⁰ knelpuntberoepen aantoonde. Ook binnen Vlaanderen wordt een ganse reeks beroepen vrijwel overal als knelpunt ervaren. Dat is het geval voor ingenieurs, verpleegkundigen en verzorgenden, teknaars en de meeste technici, boekhouders en accountants, leerkrachten, informatici, productie- en veiligheidsverantwoordelijken, gespecialiseerde bedienden, tuiniers en arbeiders in de land- en tuinbouw, natuursteenbewerkers, chauffeurs, mecaniciens, elektriciens, schrijnwerkers, schilder-decorateurs, bouwvakkers, (banket)bakkers, slaggers, kraanbestuurders en bouwplaatsmachinisten, horecaberopen en kappers. De voorbije jaren zijn particuliere en professionele schoonmaker en strijkster quasi overal een knelpuntberoep geworden door het overrompelende succes van de dienstencheques.

Pendel is een 'second best-oplossing'. De eerste prioriteit is (her-)schakeling van de arbeidsreserve. De eerder gedane vaststelling dat drie kwart van de werkzoekenden behoort tot één van de prioritairere kansengroepen doet soms twijfels rijzen over het potentieel van de activeringspiste. Dit defaultisme is echter onterecht want 'behoren tot een kansengroep' staat niet synoniem voor 'kansloos op de arbeidsmarkt'. In de zogenaamde kansengroepen schuilen zeer competente kandidaten.

Voor minder kansrijke werkzoekenden is de verkrappende arbeidsmarkt een troef. Als de werkloosheidsgraad in pakweg Staden onder de 2% zakt, is dat omdat zowel werkzoekenden als werkgevers concessies doen:

- Werkzoekenden uit Staden, Westrozebeke en Oostnieuwkerke worden evenzeer gevat door werkloosheidsvallen of zijn 50-plus, laaggeschoold, van vreemde herkomst of allochtoon en dat vormt er schijnbaar minder een obstakel dan elders om een baan aan te nemen.
- Gedwongen door de schaarste oordelen werkgevers vlugger "iedereen die wil werken is welkom".

Krapte reduceert ook de overscholing: werknemers verlaten sneller een baan die weinig uitdagend is en werkgevers stellen realistischere eisen. De krapte scherpt ten slotte het arbeidsethos aan. In regio's met veel werkzoekenden is werkloosheid minder stigmatiserend dan in gebieden met weinig werkzoekenden en veel klagende werkgevers over de zeer moeilijke invulling van vacatures, ook voor laaggeschoolden. Daar domineert de idee "iedereen die kan en wil werken vindt werk". De sociale druk om te werken stijgt navenant.

Vacatures waar de diploma-eis primeert profiteren minder van de kraptebonus. De oriëntatie van jongeren naar arbeidsmarktgerichte opleidingen en een nieuwe democratisering golf die de (duur van de) onderwijsdeelname van de allochtone jeugd verhoogt, zijn vruchtbare pistes om in de toekomst de verwachte schaarste aan hooggeschoolde profielen te milderen.

⁹ http://www.leforem.be/wcs/ExtBlobServer/20090817_rapport_2009_fonctions_critiques_blobcol=urlvalue&blobtable=DocPar_Mungo&blobkey=id&blobheadname1=Content-Type&blobwhere=1265507109294&blobheadvalue1=application-pdf.pdf

¹⁰ http://www.actiris.be/Portals/1/MARCHE/Documents/NL/Synthese_knelpuntberoepen_in_2009.pdf

5 Samenvatting

Dat de Belgische arbeidsmarkt goed de crisis doorstaan heeft, wordt nu ook bevestigd in een vergelijkende landenanalyse door de OESO. België is één van de landen waar de werkloosheidsgraad tussen medio 2007 en medio 2010 weinig toegenomen is en de werkzaamheid weinig gedaald is. Maar een zwak punt blijft de lage uitstroomkans van werkzoekenden uit de werkloosheid.

De vacaturemarkt is volledig hersteld van de crisis. Zowel het aantal ontvangen jobs (meer dan 29.000 in maart 2011) als het aantal openstaande jobs (bijna 52.500) bereiken een recordniveau. In alle hoofdsectoren ligt het aantal ontvangen vacatures minstens 20% hoger dan in maart 2008. Met de daling van het aantal werkzoekenden leidt dit tot een nieuwe toename van de spanning op de arbeidsmarkt: de spanningsindicator is gedaald naar 3,4 in maart 2011, dit betekent gemiddeld 3,4 werkzoekenden per openstaande vacature. Een verdere verbetering van de arbeidsmarkt leidt tot een extreem krappe arbeidsmarkt zoals in 2007-2008. Zoals te verwachten is het aantal knelpuntberoepen in 2010 opnieuw iets toegenomen.

Maart 2011 is de zevende maand op rij dat de werkloosheid daalt in vergelijking met het vorige jaar. De jeugdwerkloosheid is het sterkst gedaald (-11%), bij de 50-plussers en de allochtonen is er nog een kleine toename. Bijna één op vier van de NWWZ is van allochtone origine.

Hoewel het aantal werkzoekenden op ongeveer hetzelfde peil ligt als in 1999, kan men toch gewagen van een krappere arbeidsmarkt. Er is een toename van de frictiewerkloosheid ondanks de grotere transparantie van de arbeidsmarkt. Maar vooral is het aandeel van de kansengroepen sterk toegenomen: 75% van de NWWZ behoort tot minstens één van de vier prioritaire kansengroepen. Het aandeel laaggeschoolden is wel gedaald door de hogere scholarisatie, maar vooral het aandeel 50-plussers is enorm toegenomen (van 7% naar 27%). Ook de lagere werkloosheidsgraden suggereren een sterkere krapte. De sterke daling van de werkloosheidsgraad bij de vrouwen, die profiteren van de sterke groei in de tertiaire en quataire sectoren, toont aan dat de toename van hun arbeidsparticipatie vertraagd is en dat de potentiële arbeidsreserve van nog niet beroepsactieve vrouwen aan het opdrogen is.

Er zijn grote verschillen tussen de provinciale, subregionale en gemeentelijke werkloosheidsgraden. De provincie Antwerpen (8,3%) kent de hoogste werkloosheidsdruk, de provincie West-Vlaanderen (5,3%) de laagste. Opvallend is dat plattelandsgemeenten en randgemeenten van centrumsteden een kleinere werkloosheidsdruk hebben dan de steden zelf. Dit is te wijten aan de stadsvlucht waarbij minder kansrijke 'inwijkelingen' de steden opzoeken.

De sterke verschillen in werkloosheidsgraden pleiten voor meer mobiliteit. Er zijn succesvolle voorbeelden zoals de grensarbeid in West-Vlaanderen (11.535 Fransen) met een grote vraag naar industrie-arbeiders. Uit de pendelstromen blijkt dat er relatief weinig mobiliteit is op de Vlaamse arbeidsmarkt: de grote meerderheid blijft in de eigen provincie werken, maar Brussel is de werkbestemming voor ongeveer 240.000 inwoners in Vlaanderen.

Meer mobiliteit zal echter de krapte niet oplossen. De pendelbereidheid is relatief gering, maar vooral, in alle Belgische regio's treft men ongeveer dezelfde knelpuntberoepen aan. Men zal dus moeten blijven inzetten op de activering van de kansengroepen. En de krapte biedt ook enkele troeven: zowel werkgevers als werkzoekenden zijn geneigd om 'concessies' te doen, er is een rem op de overscholing en het arbeidsethos scherpt aan.

Voor de hogere profielen moet men rekenen op de sterkere arbeidsmarktoriëntatie van de opleidingen en een nieuwe democratiseringsgolf die de onderwijsdeelname van de allochtone jeugd versterkt en verlengt.

v.u.: F. Leroy, Keizerslaan 11, 1000 Brussel

