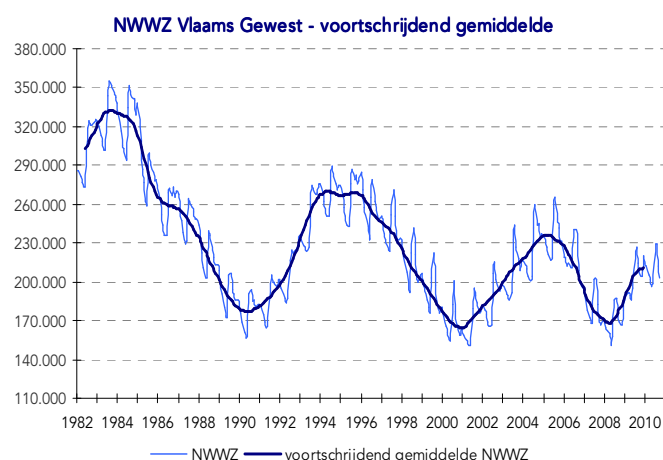
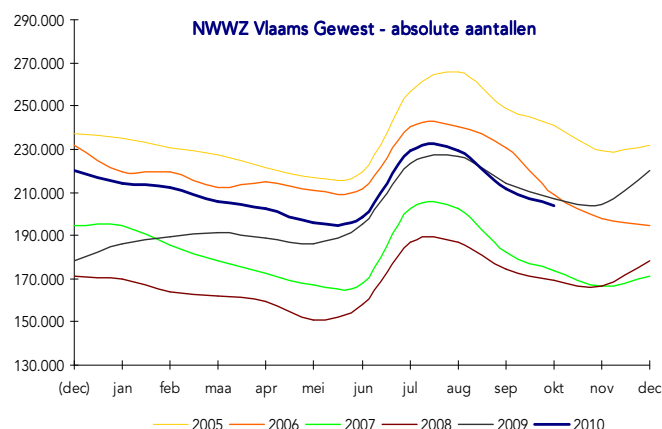


### Kerncijfers werkloosheid oktober 2010

Vlaanderen telt eind oktober 2010 203.555 niet-werkende werkzoekenden (NWWZ). Dat zijn er -3.348 of -1,6% minder dan het jaar voordien. 6,99% van de beroepsbevolking is werkloos.

NWWZ		okt 2010	jaarversch.	aandeel
NWWZ		203.555	-1,6%	
Categorie	WZUA	151.674	-4,0%	74,5%
	Jong. in wachttijd	17.522	-3,5%	8,6%
	Vrij ingeschreven	17.883	+5,1%	8,8%
	Andere	16.476	+19,3%	8,1%
Geslacht	Mannen	105.017	-3,4%	51,6%
	Vrouwen	98.538	+0,4%	48,4%
Leeftijd	- 25 jaar	45.527	-3,9%	22,4%
	25 - 50 jaar	105.580	-3,3%	51,9%
	+ 50 jaar	52.448	+4,3%	25,8%
Studieniveau	Laag	101.416	-2,3%	49,8%
	Midden	67.755	-1,9%	33,3%
	Hoog	34.384	+0,9%	16,9%
Werkl.duur	- 1 jaar	114.366	-8,0%	56,2%
	1 - 2 jaar	37.047	+8,7%	18,2%
	+ 2 jaar	52.142	+7,4%	25,6%
Origine	Allohtonen	47.030	+5,0%	23,1%
Arbeidsgehandicapten		29.124	-3,9%	14,3%
<b>Werkloosheidsgraad</b>		<b>6,99%</b>	<b>-0,21</b>	
Geslacht	Mannen	6,59%	-0,29	
	Vrouwen	7,48%	-0,10	

Rood = > 5 ppt. boven gemiddelde / Groen = > 5 ppt. onder gemiddelde



### Evolutie Werkloosheid

De economische crisis stuurde de Vlaamse werkloosheid in 2009 fors hoger. Het groeitempo piekte in december 2009, Vlaanderen telde toen 23,8% meer werkzoekenden dan een jaar eerder. De vertraging van het stijgingritme nadien kondigde de ommekeer aan en oktober 2010 is de tweede maand op rij die een daling op jaarbasis signaleert.

De aantrekkende economie resulteert in een globale daling van de NWWZ en in het bijzonder bij de subgroepen WZUA's (- 4%) en de jongeren in wachttijd (-3,5%). De vrij ingeschreven werkzoekenden (+5,1%) en de restgroep 'Andere' (+19,3%) daarentegen noteren nog steeds hoger.

De conjuncturele ommekeer tekent zich af in de daling van de kortdurige werkloosheid (-8%). Het cohorteffect duwt de langdurige werkloosheid hoger. Bij de kansengroepen zijn er opvallende toenames bij zowel de 50-plussers (+4,3%) als de allochtonen (+5%).

### NWWZ - Jaarverschillen

Maand	Mannen	Vrouwen	Totaal
nov/09	+29,8%	+15,4%	+22,5%
dec/09	+31,0%	+16,5%	+23,8%
jan/10	+18,6%	+11,1%	+15,0%
feb/10	+15,2%	+9,3%	+12,3%
maa/10	+8,5%	+6,3%	+7,4%
apr/10	+7,5%	+6,5%	+7,0%
mei/10	+5,3%	+5,2%	+5,3%
jun/10	+0,6%	+2,9%	+1,7%
jul/10	+2,4%	+2,6%	+2,5%
aug/10	+0,4%	+2,0%	+1,2%
sep/10	-2,4%	+0,4%	-1,1%
<b>okt/10</b>	<b>-3,4%</b>	<b>+0,4%</b>	<b>-1,6%</b>

## Kenmerken Niet-Werkende Werkzoekenden

### Categorie

De NWWZ omvatten de 'werkzoekenden met werkloosheidsuitkeringsaanvraag' (WZUA), de jongeren in wachttijd, de vrij ingeschrevenen en een reeks andere niet-werkende werkzoekenden. De WZUA's zijn met 151.674 de grootste subgroep. Zowel de WZUA's (-4%) als de jongeren in wachttijd (-3,5%) dalen. De toename bij de vrij ingeschreven werkzoekenden (+5,1%) en de restgroep 'Andere' (+19,3%) is tegen de achtergrond van een zich herstellende economie opmerkelijk. De atypische samenstelling en de piekende migratie beletten hen om de dalende Vlaamse trend te volgen:

- De 'vrije werkzoekenden' groeperen de herintreders, de werknemers in vooropzeg die tijdens de opzeg niet moeten werken en de migranten die niet in aanmerking komen voor een werkloosheidsuitkering of leefloon. Er zijn door de crisis meer 'werknemers in vooropzeg' en de migratie is historisch hoog;
- De restgroep 'Andere' verzamelt de werkzoekenden ten laste van het OCMW, de personen met een arbeidshandicap, de werkzoekenden in het deeltijds onderwijs en de werkzoekenden die van het recht op uitkering zijn uitgesloten. Door de crisis en de migratie stijgen het aantal leefloners.

### Geslacht

De recessie deed vooral de conjunctuurgevoelige mannelijke werkloosheid stijgen waardoor er nu meer mannen werkzoekend zijn dan vrouwen. Het herstel is nu het startsein voor een daling bij de mannen (-3,4%) terwijl de vrouwelijke werkloosheid nog licht toeneemt (+0,4%).

De vrouwelijke werkloosheidsgraad stijgt wel nog uit boven de mannelijke (7,48% versus 6,59%). Deze werkloosheidsgraad drukt de verhouding uit tussen de werkzoekenden en de beroepsbevolking. De lagere vrouwelijke arbeidsmarktparticipatie van vrouwen drijft de vrouwelijke werkloosheidsgraad op.

### Leeftijd

De crisis was zeer nefast voor jongeren, het prille economische herstel vertaalt zich nu in een daling (-3,9%) van de jeugdwerkloosheid. De middenleeftijdsgroep neemt af met 3,3% .

De werkzoekende 50-plussers stijgen - tegen de algemene trend - in met 4,3%. Tijdens de crisis steeg de oudste leeftijdsgroep het traagst. Karakteristiek voor de 50-plussers is immers het lagere ontslagrisico: iets oudere werknemers hebben stabielere banen, ze hebben meer ervaring en anciënniteit, en bij naakte ontslagen worden ze minder gevisieerd dan jongeren. Nu de economie terug aantrekt blijkt andermaal dat werkzoekende 50-plussers minder uitgesproken reageren op de conjunctuur. Bovendien ondergaat deze groep de impact van de vergrijzing, de hogere vrouwelijke arbeidsmarktdeelname en de uitbreiding van de registratiebasis tot de bruggepensioneerden jonger dan 58.

### Studieniveau

Op jaarbasis daalden de laaggeschoolde werkzoekenden met 2,3% en de middengeschoolden met 1,9%. De hooggeschoolden stijgen licht (+0,9%). De verwachting is dat de aantrekkende economie betere perspectieven creëert voor de hooggeschoolde werkzoekenden.

### Werkloosheidsduur

Het ingezette herstel uit zich in dalende aantallen kortdurige werkzoekenden(-8%). De vertraging van de economie in 2008 zorgt door het cohorteffect voor een toename bij de werkzoekenden die 2 tot 3 jaar werkzoekend zijn (+24,6%). Het cohort-effect bereikte ondertussen de werkzoekenden die 3 tot 4 jaar werkzoekend (+16,2%) zijn.

### Origine

Allochtone werkzoekenden worden statistisch gedefinieerd als werkzoekenden die een huidige of vorige nationaliteit hebben van buiten de EU-27 of EVA-landen. De VDAB krijgt deze gegevens uit het Rijksregister. Hierdoor kunnen nieuwe Belgen met een vorige nationaliteit uit een niet EU-land als "allochtoon" gedetecteerd worden. Vlaanderen telt volgens deze definitie 156.525 autochtone en 47.030 allochtone werkzoekenden. De allochtone werkloosheid stijgt (+5%) terwijl de autochtone daalt (-3,4%). De ongunstige arbeidsmarktpositie, de jonge leeftijdsopbouw en de historisch hoge migratie maken dat de ingezette dalende trend van de werkloosheid voorbijgaat aan de allochtone beroepsbevolking.

### Arbeidsgehandicapten

Een werkzoekende wordt als arbeidsgehandicapt geregistreerd indien de werkzoekenden ingeschreven is bij het Vlaams Agentschap voor Personen met een Handicap, buitengewoon onderwijs volgde of recht heeft op een inkomensvervangende- of een integratietegemoetkoming of arbeidsongeschiktheid is of recht heeft op verhoogde kinderbijslag (als ouder met een handicap) of recht heeft op een invaliditeitsuitkering in het kader van de ziekteverzekering. Deze definitie vond ingang in februari 2009 en steunt meer dan vroeger op attesten. Het voorbije jaar daalde het aantal arbeidsgehandicapte werkzoekenden met 3,9%.

## Regio

De meeste subregio's noteren een daling van de totale werkloosheid. Uitzonderingen zijn Antwerpen (+2,5%) , Vilvoorde (+2,6%) en Brugge (+0,2%).

In Vlaanderen is de allochtone werkloosheid het voorbije jaar gestegen en deze evolutie straalt af op Antwerpen en Vilvoorde. Vilvoorde lijdt bovendien onder het banenverlies in en om de luchthaven van Zaventem.

Kortrijk-Roeselare (-6,3%) en Hasselt (-5,7%) zagen veel industriële banen verloren gaan door de crisis en profiteren nu van de conjuncturele herneming.

AMB-regio	okt 2010	okt 2009	Jaarverschil	
			Absoluut	Procent
Antwerpen	45.073	43.994	+1.079	+2,5%
Mechelen	10.225	10.433	-208	-2,0%
Turnhout	13.942	14.206	-264	-1,9%
<b>Prov. Antwerpen</b>	<b>69.240</b>	<b>68.633</b>	<b>+607</b>	<b>+0,9%</b>
Leuven	12.363	12.482	-119	-1,0%
Vilvoorde	16.165	15.751	+414	+2,6%
<b>Prov. Vlaams-Brabant</b>	<b>28.528</b>	<b>28.233</b>	<b>+295</b>	<b>+1,0%</b>
Brugge	6.995	6.980	+15	+0,2%
Kortrijk	12.568	13.419	-851	-6,3%
Oostende	11.079	11.311	-232	-2,1%
<b>Prov. West-Vlaanderen</b>	<b>30.642</b>	<b>31.710</b>	<b>-1.068</b>	<b>-3,4%</b>
Aalst	11.906	12.405	-499	-4,0%
Gent	21.793	22.570	-777	-3,4%
Sint-Niklaas	12.330	12.761	-431	-3,4%
<b>Prov. Oost-Vlaanderen</b>	<b>46.029</b>	<b>47.736</b>	<b>-1.707</b>	<b>-3,6%</b>
Hasselt	22.217	23.552	-1.335	-5,7%
Tongeren	6.899	7.039	-140	-2,0%
<b>Prov. Limburg</b>	<b>29.116</b>	<b>30.591</b>	<b>-1.475</b>	<b>-4,8%</b>
<b>NWWZ Totaal</b>	<b>203.555</b>	<b>206.903</b>	<b>-3.348</b>	<b>-1,6%</b>

## Toelichting

Een gedetailleerde toelichting bij de tabellen (definities, indelingen, waarnemingsveld, ...) wordt verspreid via de VDAB-website (zie <http://arvastat.vdab.be/arvastat/indexhelp.htm>).

**Meer informatie:**  
VDAB Studiedienst  
Keizerslaan 11, 1000  
Brussel 02 506 15 88  
studiedienst@vdab.be  
[www.vdab.be/trends](http://www.vdab.be/trends)