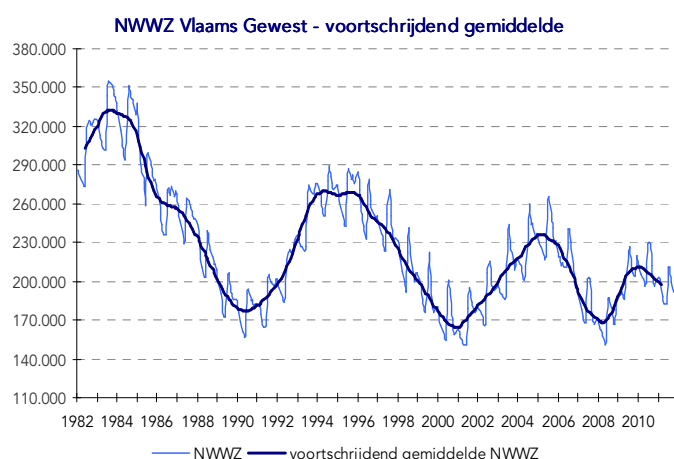
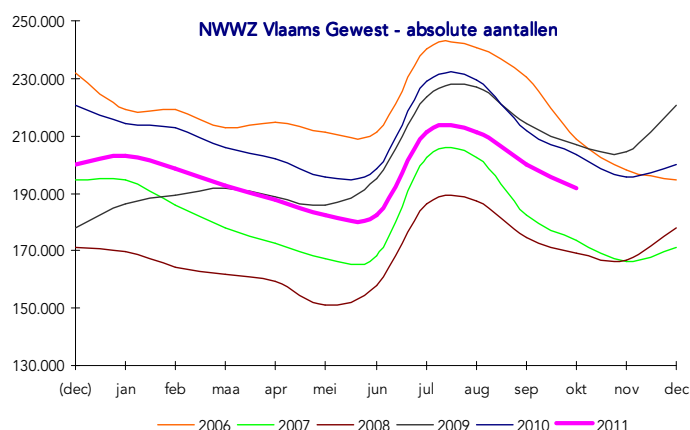


Kerncijfers werkloosheid oktober 2011

Vlaanderen telt eind oktober 2011 191.568 niet-werkende werkzoekenden (NWWZ). Dat zijn er -11.987 of -5,9% minder dan het jaar voordien. 6,52% van de beroepsbevolking is werkloos.

		okt 2011	jaarversch.	aandeel
NWWZ		191.568	-5,9%	
Categorie	WZUA	142.201	-6,2%	74,2%
	Jong. in wachtijd	16.748	-4,4%	8,7%
	Vrij ingeschreven	17.209	-3,8%	9,0%
	Andere	15.410	-6,5%	8,0%
Geslacht	Mannen	98.072	-6,6%	51,2%
	Vrouwen	93.496	-5,1%	48,8%
Leeftijd	- 25 jaar	42.223	-7,3%	22,0%
	25 - 50 jaar	98.607	-6,6%	51,5%
	+ 50 jaar	50.738	-3,3%	26,5%
Studieniveau	Laag	94.278	-7,0%	49,2%
	Midden	65.289	-3,6%	34,1%
	Hoog	32.001	-6,9%	16,7%
Werkl.duur	- 1 jaar	108.133	-5,5%	56,4%
	1 - 2 jaar	31.593	-14,7%	16,5%
	+ 2 jaar	51.842	-0,6%	27,1%
Origine	Allochtonen	46.805	-0,5%	24,4%
Arbeidsgehandicapten		24.971	-14,3%	13,0%
Werkloosheidsgraad		6,52%	-0,47	
Geslacht	Mannen	6,12%	-0,47	
	Vrouwen	6,99%	-0,49	

Rood = > 5 ppt. boven gemiddelde / Groen = > 5 ppt. onder gemiddelde



Evolutie Werkloosheid

Sinds meer dan een jaar registreert Vlaanderen telkens minder werkzoekenden dan een jaar eerder. In juni, juli en augustus fluctueerde het dalingsritme rond 8%. De terugval van het dalingsritme tot 5,5% in september en 5,9% in oktober wijst erop dat de groeivertraging en de recessievrees zich begint af te tekenen in de werkzoekendencijfers. Vooral de conjunctuurgevoelige mannen signaleren een vertraging van het dalingsritme: de mannelijke werkloosheid daalt in oktober met 6,7%. In juni, juli en augustus bewoog het dalingsritme rond 9,5%.

De jeugdwerkloosheid krimpt op jaarbasis met 7,3%, de middenleeftijdsgroep met 6,6% en de 50-plussers met 3,3%. Binnen deze laatste groep doet de leeftijdstranche 50 tot 55 het goed met een daling op jaarbasis van 9,2% terwijl de oudste leeftijdsgroepen hoger noteren: de groep 55 tot 60 jaar stijgt met 1,9% en de 60-plussers met 13,2%.

De autochtone werkloosheid krimpt op jaarbasis met 7,5% terwijl de allochtone werkloosheid – met origine buiten de EU27 – slechts beperkt daalt (-0,5%).

Maand	Mannen	Vrouwen	Totaal
okt/10	-3,4%	+0,4%	-1,6%
nov/10	-6,2%	-2,1%	-4,2%
dec/10	-11,3%	-7,1%	-9,3%
jan/11	-6,6%	-3,8%	-5,2%
feb/11	-8,1%	-5,0%	-6,6%
maa/11	-7,8%	-4,7%	-6,4%
apr/11	-9,0%	-5,0%	-7,1%
mei/11	-8,3%	-5,1%	-6,8%
jun/11	-9,5%	-6,6%	-8,1%
jul/11	-9,4%	-5,9%	-7,7%
aug/11	-9,7%	-6,0%	-7,9%
sep/11	-6,7%	-4,3%	-5,5%
okt/11	-6,6%	-5,1%	-5,9%

Kenmerken Niet-Werkende Werkzoekenden

Categorie

De NWWZ omvatten de 'werkzoekenden met werkloosheidsuitkeringsaanvraag' (WZUA), de jongeren in wachttijd, de vrij ingeschrevenen en een reeks andere niet-werkende werkzoekenden. De WZUA's zijn met 142.201 de grootste subgroep.

De WZUA's krimpen met 6,2%, de jongeren in wachttijd met 4,4%, de vrij ingeschreven werkzoekenden met 3,8% en de restgroep 'Andere' met 6,5%. De restgroep 'Andere' verzamelt de werkzoekenden ten laste van het OCMW maar ook de deeltijds lerenden zonder baan. Beide groepen noteren op jaarbasis lager.

Geslacht

Vlaanderen telt terug meer mannelijke (98.072) dan vrouwelijke werkzoekenden (93.496). Voor de crisis waren er stevast meer vrouwen dan mannen werkzoekend. De crisis zorgde voor een snelle ommekeer doordat mannen vaker werken in de conjunctuurgevoelige industrie. Deze ommekeer kwam niet plots uit de lucht vallen: het verlies in de voorbije decennia van industriële, vooral mannelijke banen en de groei van tertiaire en quataire sectoren waarin relatief veel vrouwen zijn tewerkgesteld kondigde deze ommekeer aan.

Leeftijd

De crisis was nefast voor de tewerkstellingskansen van jongeren. Het economische herstel nadien vertaalde zich in een daling van het aantal werkzoekende jongeren. In augustus beliep de afname van de jeugdwerkloosheid nog 10%, nu is er een daling met 7,3%. De groeivertraging en de recessievrees drukken het dalingstempo.

Bij de middenleeftijdsgroep zien we een zelfde evolutie: het dalingsritme evolueerde van 8,8% in augustus naar 6,5% in september en 6,6% in oktober.

De werkzoekende 50-plussers noteren slechts licht lager (-3,3%). Opvallend is dat de leeftijdstranche 50 tot 55 het goed doet met een daling op jaarbasis van 9,2%. Het zijn de oudste leeftijdsgroepen die een slechte prestatie neerzetten: 55 tot 60 jaar plus 1,9%, zestig-plussers plus 13,2%.

Het aandeel van de 50-plussers komt uit op 26,5%. Het aandeel van de 50-plussers schoot de voorbije jaren omhoog door de zwakke uitstroom, de voortschrijdende vergrijzing, de stijgende vrouwelijke arbeidsmarktdeelnemers en de uitbreiding van de registratiebasis. Oudere werkzoekenden moeten langer beschikbaar blijven voor de arbeidsmarkt: een maxi-vrijstelling aanvragen kan nu, behalve schaarse uitzonderingen, pas vanaf 58 jaar en in uitvoering van het Generatiepact moeten bruggepensioneerden, die voor de wettelijke leeftijd van 58 jaar op brugpensioen gaan, beschikbaar blijven voor de arbeidsmarkt.

Kenmerkend voor de 50-plussers zijn het hoge aandeel laag geschoolden, langdurig werkzoekenden en arbeidsgehandicapten

Studieniveau

Op jaarbasis kennen de middengeschoolde werkzoekenden de zwakste daling (-3,6%). De laaggeschoolde werkzoekenden dalen met 7,0% en de hooggeschoolden met 6,9%.

Werkloosheidsduur

De groep zeer langdurig werkzoekenden – langer dan twee jaar werkloos – daalt met amper 0,6% terwijl de groepen die minder dan één jaar en één tot twee jaar werkzoekend zijn met respectievelijk 5,5% en 14,7% krimpen. De tegengestelde ontwikkeling is conjunctuurgebonden: de crisis deed aanvankelijk het aantal kortdurige werkzoekenden oplopen. Het herstel nadien vertaalde zich in een snel teruglopende kortdurige werkloosheid terwijl het aantal werkzoekenden met een werkloosheidsduur van één tot twee jaar nog steeg. Een jaar later dikte de groep aan die twee tot drie jaar werkzoekend waren, en zo verder.

De conjunctuuromslag in 2008 leidt tot een toename van de werkzoekenden die 3 tot 4 jaar (+16,9%) en 4 tot 5 jaar werkzoekend (+14,0%) zijn.

Langdurige werkloosheid is nefast voor de inschakelingskansen van werkzoekenden: lange perioden van inactiviteit eroderen hun arbeidsmarktcompetenties en diepen de afstand tot de arbeidsmarkt uit.

Origine

Vlaanderen telt 46.805 allochtone werkzoekenden. Dit is bijna één op vier (24,4%) van de geregistreerde arbeidsreserve. De allochtone werkloosheid blijft stabiel op jaarbasis (-0,5%) in tegenstelling tot de autochtone werkloosheid die daalt met 7,5%. Demografie en migratie verklaren mee de tragere afname van de allochtone werkloosheid.

Arbeidsgehandicapten

13% of 24.971 van de Vlaamse werkzoekenden zijn arbeidsgehandicapt.

Sinds deze maand wordt de definitie uit februari 2009 integraal toegepast: een werkzoekende wordt als arbeidsgehandicapt beschouwd wanneer na een administratief onderzoek, uit attesten of verslagen, blijkt dat hij ingeschreven is in het huidige VAPH (Vlaams Agentschap voor Personen met een Handicap), een kwalificatie of getuigschrift heeft uit het buitengewoon onderwijs, of ex-BUSO of BLO-leerling is zonder dat er kwalificaties of getuigschriften behaald zijn, recht heeft op een inkomensvervangende- of een integratietegemoetkoming, in het bezit is van een afschrift van een definitief geworden gerechtelijke beslissing of van een attest van een bevoegde federale instelling waaruit een blijvende graad van arbeidsongeschiktheid blijft, recht heeft op bijkomende kinderbijslag of recht heeft op verhoogde kinderbijslag (als ouder met een handicap), recht heeft op een invaliditeitsuitkering in het kader van de ziekteverzekering, een attest heeft van een arbeidshandicap, afgeleverd door een door de VDAB erkende dienst of arts. **Nu is een attest of verslag absoluut noodzakelijk terwijl in de overgangperiode een vermoeden volstond.** De strengere definitie levert de verklaring waarom het dalingsritme in oktober uitkomt op 14,3% terwijl de daling in september amper 2,5% bedroeg. Door de strengere definitie zakt het aandeel van de arbeidsgehandicapten in de werkzoekendenpopulatie van 14,2 % in september tot 13% in oktober.

Regio

Alle subregio's noteren een daling, wel zijn er aanzienlijke onderlinge verschillen.

West-Vlaanderen kent de grootste daling op jaarbasis.

De West-Vlaamse subregio's Brugge (-9,1%), Oostende-Westhoek (-8,9%) en Kortrijk-Roeselare (-8,3%) zetten de sterkste prestaties neer. Antwerpen (-4,1%) kent de kleinste afname.

AMB-regio	okt 2011	okt 2010	Jaarverschil	
			Absoluut	Procent
Antwerpen	43.238	45.073	-1.835	-4,1%
Mechelen	9.569	10.225	-656	-6,4%
Turnhout	13.266	13.942	-676	-4,8%
Prov. Antwerpen	66.073	69.240	-3.167	-4,6%
Leuven	11.728	12.363	-635	-5,1%
Vilvoorde	15.389	16.165	-776	-4,8%
Prov. Vlaams-Brabant	27.117	28.528	-1.411	-4,9%
Brugge	6.355	6.995	-640	-9,1%
Kortrijk	11.521	12.568	-1.047	-8,3%
Oostende	10.096	11.079	-983	-8,9%
Prov. West-Vlaanderen	27.972	30.642	-2.670	-8,7%
Aalst	11.099	11.906	-807	-6,8%
Gent	20.062	21.793	-1.731	-7,9%
Sint-Niklaas	11.762	12.330	-568	-4,6%
Prov. Oost-Vlaanderen	42.923	46.029	-3.106	-6,7%
Hasselt	21.122	22.217	-1.095	-4,9%
Tongeren	6.361	6.899	-538	-7,8%
Prov. Limburg	27.483	29.116	-1.633	-5,6%
NWWZ Totaal	191.568	203.555	-11.987	-5,9%

Toelichting

Een gedetailleerde toelichting bij de tabellen (definities, indelingen, waarnemingsveld, ...) wordt verspreid via de VDAB-website (zie <http://arvastat.vdab.be/arvastat/indexhelp.htm>).