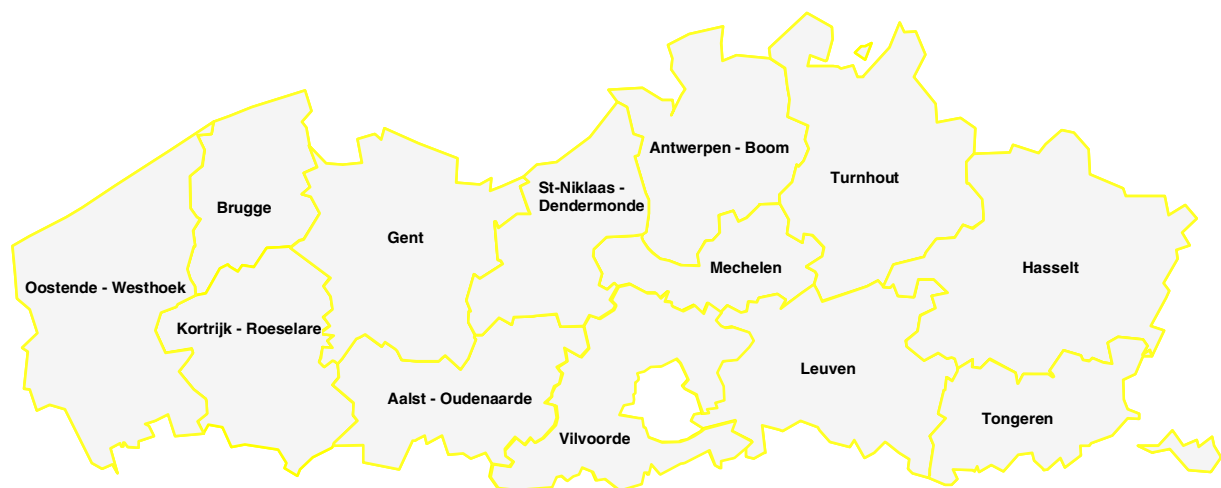


Vlaanderen December 2003



VLAAMSE DIENST VOOR ARBEIDSBEMIDDELING EN BEROEPSOPLEIDING
DATABEHEER EN -ANALYSE

Inhoud

Kengetallen	5
Commentaar bij de maandcijfers	6
Statistieken over werkzoekenden	9
Indeling naar CATEGORIE	9
 Werkzoekenden: indeling naar CATEGORIE	10
 NWWZ (mannen + vrouwen) de laatste 3 jaar	10
 NWWZ: gewogen gemiddelde over de laatste 12 maanden	11
 NWWZ: verschil met de toestand 1 jaar terug	11
NWWZ: indeling naar STUDIENIVEAU	12
NWWZ: indeling naar LEEFTIJDskLASSE	13
 NWWZ: indeling naar leeftijdsklasse	14
 NWWZ: indeling naar leeftijdsklasse	14
 NWWZ: evoluties naar leeftijdsklasse Verschil met dezelfde maand 1 jaar terug	15
 NWWZ: indeling naar leeftijdsklasse - 3 laatste jaren	15
NWWZ: indeling naar beroepsgroep (*): ARBEIDERS	16
NWWZ: indeling naar beroepsgroep (*): BEDIENDEN	17
NWWZ: indeling naar BEROEPSASPIRATIES - ARBEIDERS	18
NWWZ: indeling naar BEROEPSASPIRATIES - BEDIENDEN	19
NWWZ: indeling naar REGIO	20
UVW's: indeling naar REGIO	21
 Geografische indeling van de werkloosheid	22
NWWZ: indeling naar SECTOR	23
NWWZ: indeling naar WERKLOOSHEIDSDUUR	24



Indeling naar werkloosheidsduur

25

Werkloosheidsgraden per REGIO(*)

26



Werkloosheidsgraden in VLAANDEREN

27

NWWZ: indeling naar NATIONALITEIT

28

NWWZ: indeling naar NATIONALITEIT

29

NWWZ: indeling naar ETNICITEIT

30

NWWZ: indeling naar ETNICITEIT

31

Statistieken over werkaanbiedingen

33

WERKAANBIEDINGEN - Totaal

33

Indeling naar CIRCUIT

33

WERKAANBIEDINGEN - (NEC)

34

Indeling naar beroepsgroep: ARBEIDERS

34

Indeling naar beroepsgroep: BEDIENDEN

35

Indeling naar STUDIES

36

Indeling naar SECTOR

37

Indeling naar REGIO

38

Evolutie per maand 2002/2003

39



Evolutie ONTVANGEN werkaanbiedingen

39

Kengetallen

DECEMBER 2003

Werkloosheidsgraad

	dec 2003	dec 2002
Mannen	6,71 %	6,07 %
Vrouwen	9,72 %	9,03 %
Totaal	8,01 %	7,35 %

Werkzoekenden

	dec 2003	t.o.v. dec 2002
Niet-werkend	213.188	+9,2 %
- waarvan UVW	156.553	+8,6 %
Werkend	64.353	-0,2 %
- waarvan deeltijds	42.711	-5,1 %
In opleiding	16.393	

Verdeling niet werkende werkzoekenden

	dec 2003	dec 2002
Geslacht		
Mannen	47,4 %	46,9 %
Vrouwen	52,6 %	53,1 %
Inactiviteit		
Minder dan 1 jaar	59,5 %	66,0 %
Tussen 1 en 2 jaar	20,4 %	15,7 %
Meer dan 2 jaar	20,1 %	18,3 %
Studies		
Lager geschoold (lager, sec 1 ^o /2 ^o gr, middenst, buitenl)	53,9 %	56,2 %
Middengespoold (secundair 3 ^o /4 ^o graad)	31,5 %	30,3 %
Hoger geschoold (Univ. + HOBu)	14,6 %	13,6 %
Leeftijdsindeling		
- 25 jaar	26,6 %	27,0 %
25-40 jaar	40,5 %	40,8 %
+ 40 jaar	32,9 %	32,2 %

Bewegingen (*)

	aantal	t.o.v. werkzoekenden
Inschrijvingen		
Mannen	19.475	16,0 %
Vrouwen	18.946	12,0 %
Uitschrijvingen		
Mannen	17.689	14,6 %
Vrouwen	17.718	11,2 %

(* zowel van werkende als van niet-werkende werkzoekenden)

Werkaanbiedingen NEC

(cumulatief op jaarbasis)	tot dec 2003	t.o.v. dec 2002
Ontvangen	244.933	+ 12,0%

Commentaar bij de maandcijfers

Werkzoekenden

Eind december 2003 telde de VDAB 213.188 niet-werkende en 64.353 werkende werkzoekenden, samen dus 277.541 ingeschrevenen. Dit is een stijging t.o.v. vorige maand (+2,4%) en een stijging t.o.v. vorig jaar (+6,9%). De stijging op jaarbasis bij de mannen (+9,5%) contrasteert met die bij de vrouwen (+4,9%). Daarnaast waren er nog 16.393 werkzoekenden in opleiding en 1.555 werkzoekenden van buiten Vlaanderen.

Hierdoor komt de werkloosheidsgraad uit op 8,01% voor gans Vlaanderen, waarvan 6,71% bij de mannen en 9,72% bij de vrouwen. De regio's met de hoogste werkloosheidsgraden zijn Hasselt (10,38%) en Antwerpen-Boom (10,70%). De laagste werkloosheidsgraden vindt men in Vilvoorde (5,73%) en Kortrijk-Roeselare (6,11). De mannelijke werkloosheidsgraad varieert per regio tussen 4,90% en 9,43%, die bij de vrouwen tussen 6,61% en 14,00%.

Ingedeeld naar studieniveau is 53,8% van de werkzoekenden laaggeschoold. 48.531 onder hen hebben slechts een diploma lager onderwijs. Universitaireren vormen daarentegen slechts 4,2% van het totaal aantal NWWZ. In vergelijking met vorig jaar, stijgt het aantal NWWZ voor elk hoger studieniveau. De stijging is het sterkst de universitaireren (+18,7%).

De daling van het aantal werkzoekenden met een 'ander' diploma heeft te maken met wijzigingen op vlak van registratie. Werkzoekenden met een buitenlands diploma hebben nu de kans om zich in te schrijven in studietypes die de relatie leggen met de vergelijkbare Vlaamse studieniveaus.

Uitgesplitst naar leeftijd blijkt dat 56.765 of 26,6% van de NWWZ jonger is dan 25 jaar. Bij de jongeren zijn er nu meer werkzoekende mannen dan vrouwen: op 100 jonge werkzoekenden zijn er 52,7 mannen. Alle leeftijdscategorieën kennen een stijging t.o.v. vorig jaar. De stijging is het sterkst in de leeftijdsklasse boven 50 jaar: +25,5%. De federale regering heeft, in haar streven om de tewerkstellingsgraad van werknemers ouder dan 50 jaar te verhogen, de vrijstellingen voor oudere werklozen herzien. Werklozen die nog geen 58 jaar zijn moeten ingeschreven blijven als werkzoekende. Dat duwt het aantal oudere werkzoekenden omhoog.

De indeling naar beroepsgroep geeft aan dat er 114.159 werkzoekende arbeiders zijn, waarvan 60% mannen, en 99.029 werkzoekende bedienden, waarvan 67% vrouwen.

De provincie Antwerpen heeft het grootste aantal NWWZ, nl. 67.493 of 31,7%. In vergelijking met vorig jaar is er in alle provincies een stijging van het aantal NWWZ. De stijging is procentueel het grootst in Limburg (+10,4%).

90.820 NWWZ (43%) zijn minder dan 6 maanden werkloos. Opvallend is de sterke stijging van het aantal werklozen in de categorie 1 tot 2 jaar werkzoekend (+42,3%) en de daling van de zeer langdurig (+5 jaar) werkzoekenden (-3,5%).

13,1% van het aantal NWWZ is niet in het bezit van de Belgische nationaliteit.

De indeling naar etniciteit maakt duidelijk dat 66,3% van de 35.776 etnisch niet-Europeanen Maghrebijnen en Turken zijn. 44% van de etnisch niet-Europeanen woont in de provincie Antwerpen. In vergelijking met vorig jaar blijkt dat het aantal etnisch niet-Europese werkzoekenden (excl. Maghrebijnen en Turken) het sterkst gestegen is nl. +26,9%.

Werkaanbiedingen

Tot eind december 2003 heeft de VDAB 251.243 vacatures ontvangen, waarvan 244.933 voor het normaal economisch circuit (NEC). Dit is een toename met 11% t.o.v. vorig jaar. De VDAB kon 84,1% van deze vacatures (excl. Jobmanager) vervullen.

47,5% van de vacatures betrof een vraag naar arbeiders. Er was vooral vraag naar metaalbewerkers, handlangers, hotel- en keukenpersoneel. Deze beroepsgroepen zijn goed voor ruim 39% van het aantal arbeidersjobs.

Bij de bedienden is de vraag nog meer geconcentreerd: jobs voor bureaubedienden, verkopers en technici vertegenwoordigen meer dan de helft van het werkaanbod.

Ingedeeld naar studies blijkt 40,6% van de werkaanbiedingen geen specifiek diploma te vereisen. Voor 29,8% vraagt men een diploma secundair onderwijs 3^e/4^e graad. Het HOBU-diploma wordt gevraagd voor 19,9% van de werkaanbiedingen.

De meeste vacatures komen uit Antwerpen (27%). Het vervullingspercentage schommelt tussen 83,0% in Oost-Vlaanderen en 86,2% in West-Vlaanderen.

Statistieken over werkzoekenden¹

Indeling naar CATEGORIE

	Verschil								
	DECEMBER			Met vorige maand			Met vorig jaar		
	Mannen	Vrouwen	Totaal	Mannen	Vrouwen	Totaal	Mannen	Vrouwen	Totaal
U.V.W.	72.524	84.029	156.553	+ 2.738	+ 2.551	+ 5.289	+ 6.508	+ 5.841	+ 12.349
Werkzoekenden in wachttijd	10.994	9.600	20.594	- 980	- 938	- 1.918	+ 149	+ 94	+ 243
Vrij ingeschreven	9.351	10.598	19.949	+ 227	+ 397	+ 624	+ 1.108	+ 2.057	+ 3.165
Andere (*)	8.238	7.854	16.092	+ 265	+ 249	+ 514	+ 1.721	+ 512	+ 2.233
Niet-werkende werkzoekenden	101.107	112.081	213.188	+ 2.250	+ 2.259	+ 4.509	+ 9.486	+ 8.504	+ 17.990
Deeltijds	8.804	33.907	42.711	+ 510	+ 849	+ 1.359	+ 108	- 2.424	- 2.316
Voltijds	8.766	7.177	15.943	+ 307	+ 225	+ 532	+ 714	+ 435	+ 1.149
Andere (**)	1.394	4.305	5.699	+ 39	+ 71	+ 110	+ 122	+ 910	+ 1.032
Werkende werkzoekenden	18.964	45.389	64.353	+ 856	+ 1.145	+ 2.001	+ 944	- 1.079	- 135
TOTAAL	120.071	157.470	277.541	+ 3.106	+ 3.404	+ 6.510	+ 10.430	+ 7.425	+ 17.855
<i>Werkzoekenden van buiten Vlaanderen (***)</i>	909	646	1.555						
<i>Werkzoekenden in opleiding</i>	7.207	9.186	16.393						

	Procentueel verschil					
	Met vorige maand			Met vorig jaar		
	Mannen	Vrouwen	Totaal	Mannen	Vrouwen	Totaal
U.V.W.	+ 3,9%	+ 3,1%	+ 3,5%	+ 9,9%	+ 7,5%	+ 8,6%
Werkzoekenden in wachttijd	- 8,2%	- 8,9%	- 8,5%	+ 1,4%	+ 1,0%	+ 1,2%
Vrij ingeschreven	+ 2,5%	+ 3,9%	+ 3,2%	+ 13,4%	+ 24,1%	+ 18,9%
Andere (*)	+ 3,3%	+ 3,3%	+ 3,3%	+ 26,4%	+ 7,0%	+ 16,1%
Niet-werkende werkzoekenden	+ 2,3%	+ 2,1%	+ 2,2%	+ 10,4%	+ 8,2%	+ 9,2%
Deeltijds	+ 6,1%	+ 2,6%	+ 3,3%	+ 1,2%	- 6,7%	- 5,1%
Voltijds	+ 3,6%	+ 3,2%	+ 3,5%	+ 8,9%	+ 6,5%	+ 7,8%
Andere (**)	+ 2,9%	+ 1,7%	+ 2,0%	+ 9,6%	+ 26,8%	+ 22,1%
Werkende werkzoekenden	+ 4,7%	+ 2,6%	+ 3,2%	+ 5,2%	- 2,3%	- 0,2%
TOTAAL	+ 2,7%	+ 2,2%	+ 2,4%	+ 9,5%	+ 4,9%	+ 6,9%

(*) Andere niet-werkende werkzoekenden :

- van het recht op uitkeringen uitgesloten werkzoekenden
- werkzoekenden ten laste van het OCMW
- werkzoekenden die afhangen van het Vlaams Fonds voor sociale integratie van personen met een handicap
- volledig werklozen, die vrijwillig deeltijds gewerkt hebben
- werklozen die vrijwillig afstand doen van uitkeringen
- jongeren onderworpen aan de deeltijdse leerplicht, die deeltijds werkzoekend zijn

(**) Andere werkende werkzoekenden :

- werkzoekenden die voltijds of deeltijds in een beschermde werkplaats tewerkgesteld zijn
- werkzoekenden tewerkgesteld in afwachting van eventuele overbruggingsuitkeringen
- vrijwillig ingeschreven werknemers van een PWA (Plaatselijk Werkgelegenheidsagentschap)

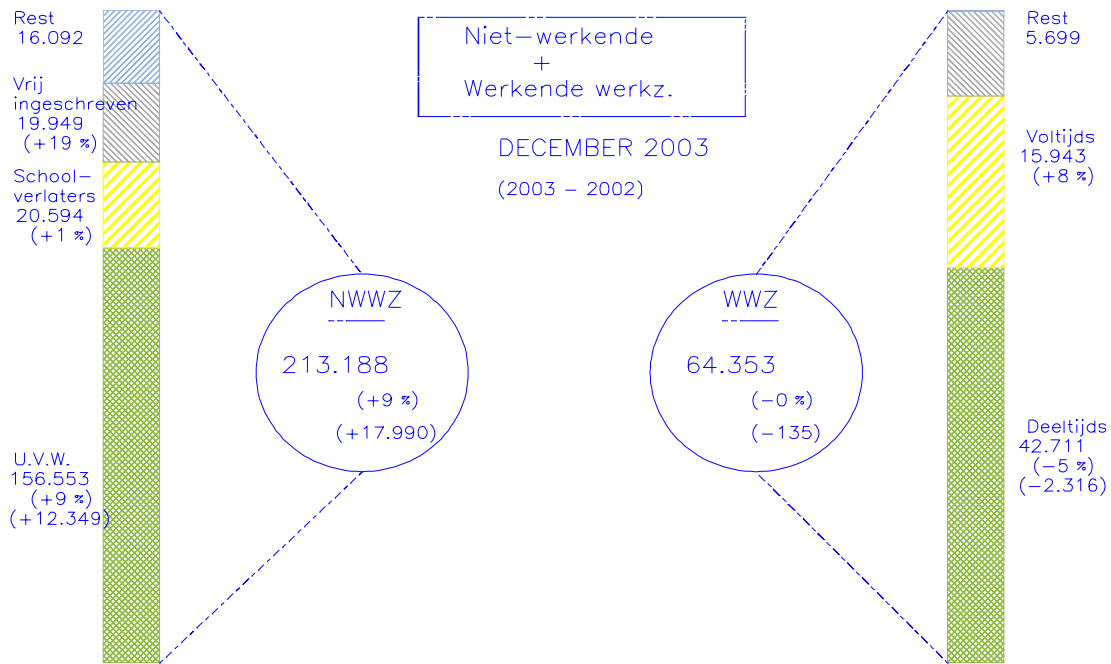
(***) Werkzoekenden van buiten Vlaanderen

- niet-werkende werkzoekenden bij de VDAB ingeschreven met verblijfplaats buiten Vlaanderen. Deze kunnen niet worden opgenomen in de regionale maandverslagen.

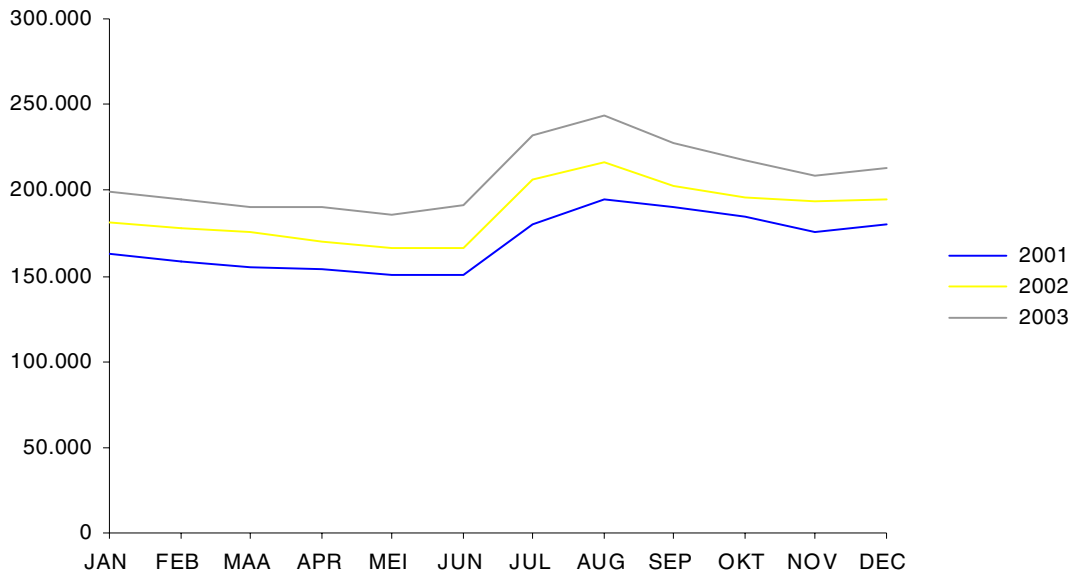
¹ Voor een gedetailleerde omschrijving van de gebruikte rubrieken verwijzen we naar de bijlage "TOELICHTING BIJ DE TABELLEN VAN HET MAANDVERSLAG" gevoegd bij het maandverslag van januari.



Werkzoekenden: indeling naar CATEGORIE

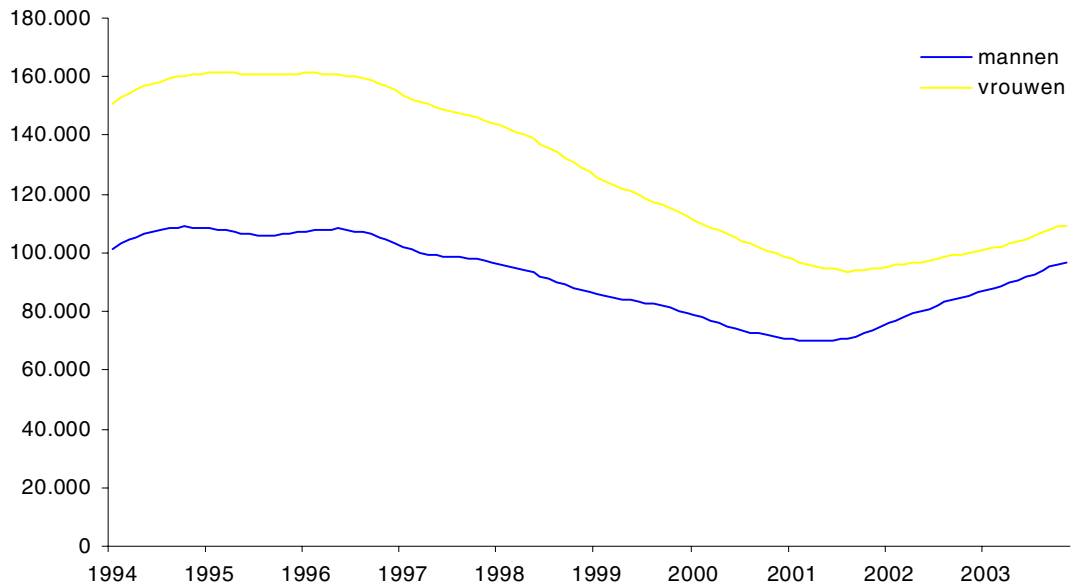


NWWZ (mannen + vrouwen) de laatste 3 jaar

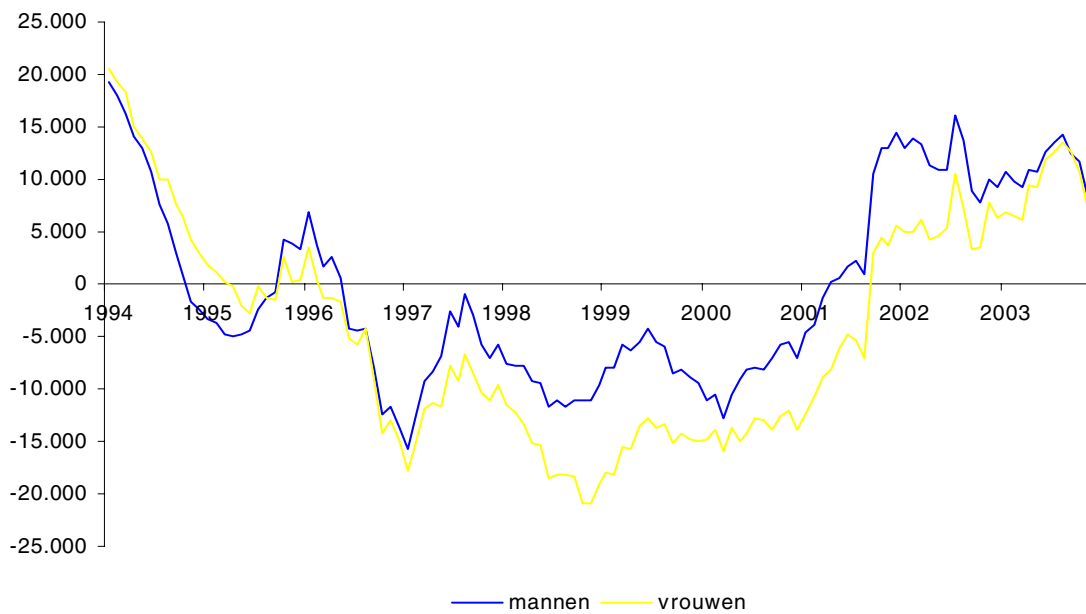




NWWZ: gewogen gemiddelde over de laatste 12 maanden



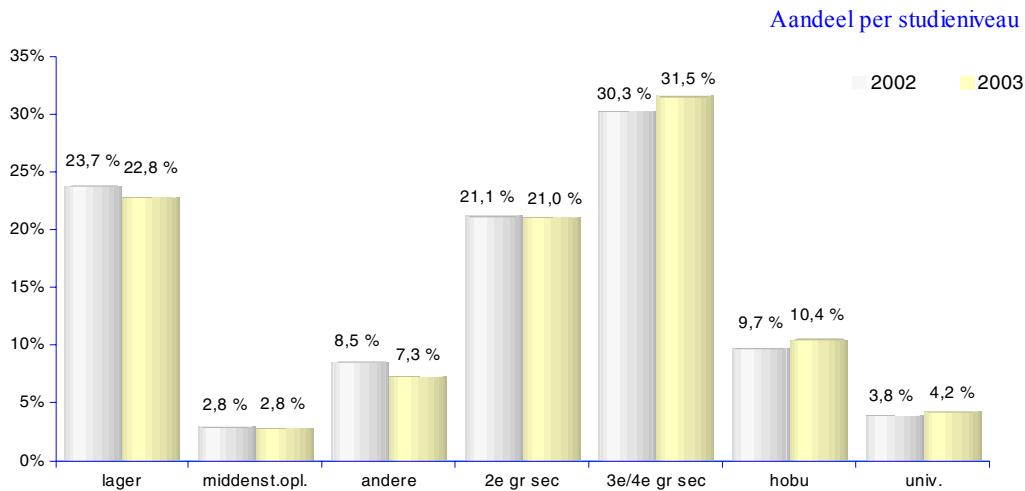
NWWZ: verschil met de toestand 1 jaar terug



NWWZ: indeling naar STUDIENIVEAU

	DECEMBER			Verschil met vorig jaar					
				Absoluut verschil			Procentueel verschil		
	Mannen	Vrouwen	Totaal	Mannen	Vrouwen	Totaal	Mannen	Vrouwen	Totaal
Lager onderwijs (*)	23.700	24.831	48.531	+ 1.636	+ 608	+ 2.244	+7,4%	+2,5%	+4,8%
Middenstandsopleiding	3.380	2.576	5.956	+ 342	+ 52	+ 394	+11,3%	+2,1%	+7,1%
Andere (**)	9.231	6.250	15.481	- 770	- 317	- 1.087	-7,7%	-4,8%	-6,6%
- 2e graad sec. algemeen	885	962	1.847	+ 128	+ 205	+ 333	+16,9%	+27,1%	+22,0%
- 2e graad sec. technisch en kunst	6.747	5.056	11.803	+ 320	+ 28	+ 348	+5,0%	+0,6%	+3,0%
- 2e graad sec. beroeps	14.288	16.918	31.206	+ 1.397	+ 1.519	+ 2.916	+10,8%	+9,9%	+10,3%
Subtotaal 2e graad secundair	21.920	22.936	44.856	+ 1.845	+ 1.752	+ 3.597	+9,2%	+8,3%	+8,7%
- 3e graad sec. algemeen	7.390	7.470	14.860	+ 1.385	+ 1.216	+ 2.601	+23,1%	+19,4%	+21,2%
- 3e graad sec. technisch en kunst	10.607	12.937	23.544	+ 1.017	+ 1.170	+ 2.187	+10,6%	+9,9%	+10,2%
- 3e/4e graad sec. beroeps	10.354	18.478	28.832	+ 1.735	+ 1.661	+ 3.396	+20,1%	+9,9%	+13,4%
Subtotaal 3e/4e graad secundair	28.351	38.885	67.236	+ 4.137	+ 4.047	+ 8.184	+17,1%	+11,6%	+13,9%
- Hoger onderwijs 1 cyclus	6.879	10.019	16.898	+ 1.059	+ 1.414	+ 2.473	+18,2%	+16,4%	+17,1%
- Hoger onderwijs 2 cycli	3.139	2.182	5.321	+ 527	+ 256	+ 783	+20,2%	+13,3%	+17,3%
Subtotaal HOBU	10.018	12.201	22.219	+ 1.586	+ 1.670	+ 3.256	+18,8%	+15,9%	+17,2%
Universitair	4.507	4.402	8.909	+ 710	+ 692	+ 1.402	+18,7%	+18,7%	+18,7%
TOTAAL	101.107	112.081	213.188	+ 9.486	+ 8.504	+ 17.990	+10,4%	+8,2%	+9,2%

-- : aantal op vorig tijdstip gelijk aan nul



(*) inclusief eerste graad secundair

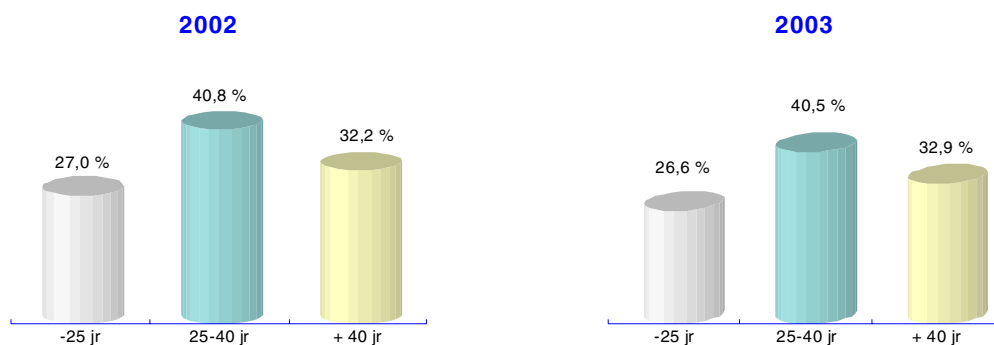
(**) inclusief buitenlands diploma, brevetten, ...

NWWZ: indeling naar LEEFTIJDskLASSE

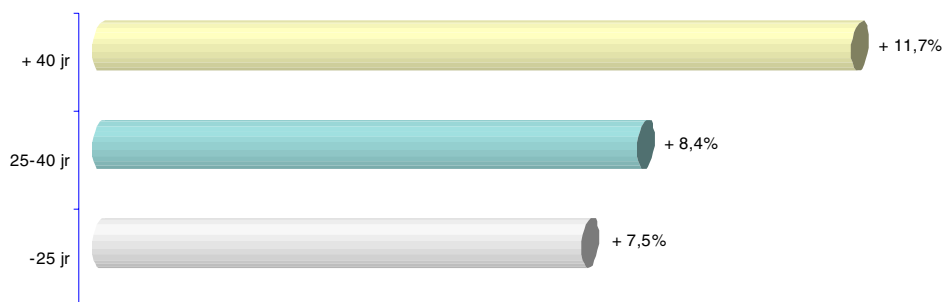
	DECEMBER			Verskil met vorig jaar					
	Mannen	Vrouwen	Totaal	Absoluut verschil			Procentueel verschil		
				Mannen	Vrouwen	Totaal	Mannen	Vrouwen	Totaal
- 20 jaar	7.704	5.886	13.590	+410	+284	+694	+5,6%	+5,1%	+5,4%
20 - 24 jaar	22.220	20.955	43.175	+1.732	+1.551	+3.283	+8,5%	+8,0%	+8,2%
25 - 29 jaar	15.410	15.895	31.305	+1.641	+1.247	+2.888	+11,9%	+8,5%	+10,2%
30 - 39 jaar	24.170	30.775	54.945	+2.218	+1.565	+3.783	+10,1%	+5,4%	+7,4%
40 - 49 jaar	21.818	28.961	50.779	+1.924	+1.472	+3.396	+9,7%	+5,4%	+7,2%
+ 50 jaar	9.785	9.609	19.394	+1.561	+2.385	+3.946	+19,0%	+33,0%	+25,5%
TOTAAL	101.107	112.081	213.188	+9.486	+8.504	+17.990	+10,4%	+8,2%	+9,2%

-- : aantal op vorig tijdstip gelijk aan nul

Aandeel per leeftijdsklasse

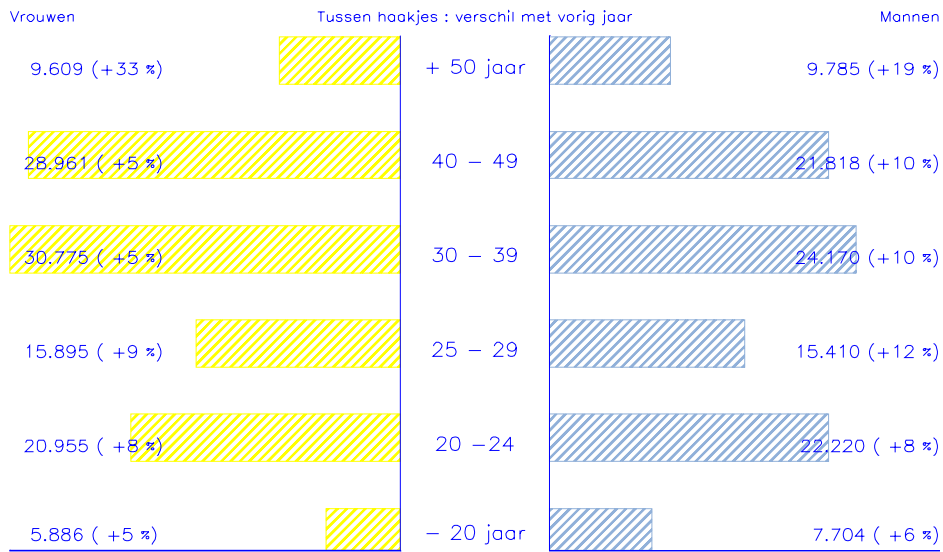


Procentueel verschil met vorig jaar

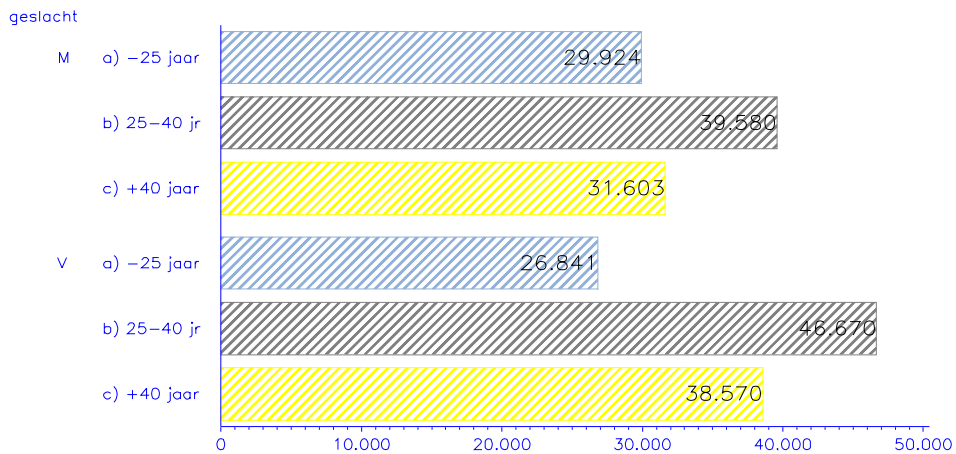




NWWZ: indeling naar leeftijdsklasse

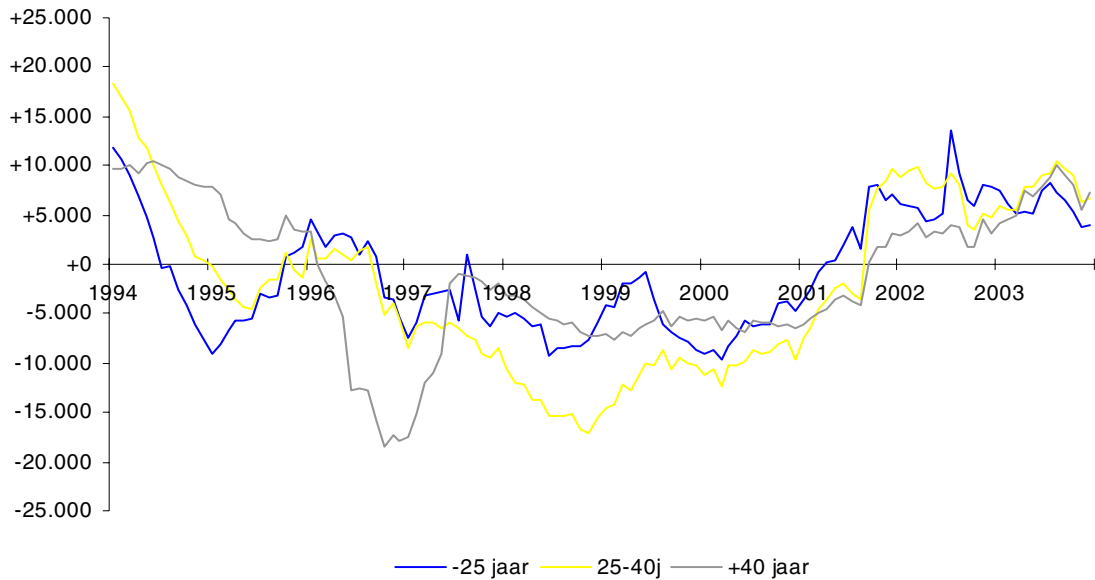


NWWZ: indeling naar leeftijdsklasse

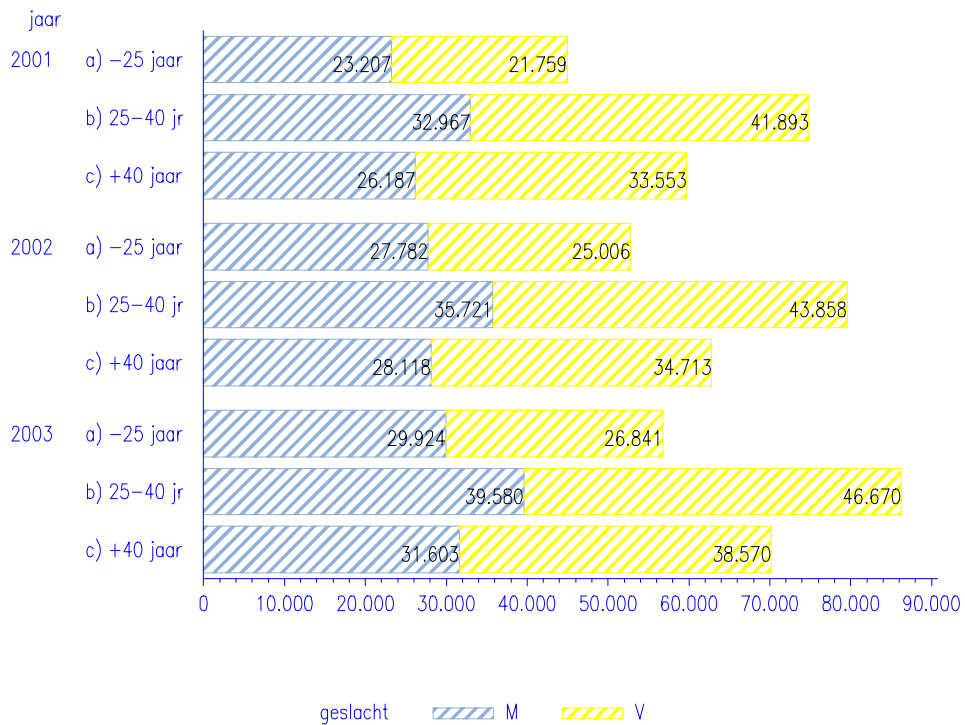




NWWZ: evoluties naar leeftijdsklasse
Verskil met dezelfde maand 1 jaar terug



NWWZ: indeling naar leeftijdsklasse - 3 laatste jaren



NWWZ: indeling naar beroepsgroep (*): ARBEIDERS

	DECEMBER			Verschil					
				Met vorige maand			Met vorig jaar		
	Mannen	Vrouwen	Totaal	Mannen	Vrouwen	Totaal	Mannen	Vrouwen	Totaal
Landbouwer, visser	2.567	804	3.371	+ 56	+ 36	+ 92	+ 289	+ 77	+ 366
Groevearbeider	97	7	104	+ 5	+ 1	+ 6	+ 15	- 3	+ 12
Werknemer verkeer	5.924	886	6.810	+ 251	+ 45	+ 296	+ 774	+ 125	+ 899
Textielarbeider	595	538	1.133	+ 21	+ 22	+ 43	- 11	+ 18	+ 7
Confectiearbeider	182	3.790	3.972	+ 0	+ 105	+ 105	- 30	- 236	- 266
Lederbewerker	57	73	130	- 1	+ 6	+ 5	- 9	- 20	- 29
Metaalproductiearbeider	86	2	88	+ 4	- 1	+ 3	- 22	- 2	- 24
Precisiemecanici	166	121	287	+ 11	- 5	+ 6	+ 15	- 6	+ 9
Diamantbewerker	142	111	253	+ 14	+ 0	+ 14	- 6	- 20	- 26
Metaalbewerker	9.902	506	10.408	+ 435	+ 24	+ 459	+ 722	- 23	+ 699
Elektriciën	2.136	557	2.693	+ 44	+ 13	+ 57	+ 117	- 90	+ 27
Houtbewerker	2.952	132	3.084	+ 128	+ 11	+ 139	+ 181	- 13	+ 168
Schilder, behanger	1.918	216	2.134	+ 51	+ 2	+ 53	+ 217	+ 11	+ 228
Bouwarbeider	7.376	77	7.453	+ 135	- 6	+ 129	+ 511	+ 3	+ 514
Drukkerijarbeider	1.043	627	1.670	+ 23	+ 3	+ 26	+ 114	+ 29	+ 143
Glas- en cementarbeider	102	35	137	+ 8	+ 1	+ 9	- 9	- 3	- 12
Arbeider voeding	1.182	396	1.578	+ 18	+ 22	+ 40	+ 57	- 52	+ 5
Arbeider scheikunde	196	28	224	- 1	+ 0	- 1	- 16	- 1	- 17
Andere ambachten	239	401	640	+ 15	+ 3	+ 18	- 17	- 49	- 66
Inpakker	825	5.291	6.116	+ 16	+ 180	+ 196	+ 54	+ 35	+ 89
Machinist, kraanman	481	4	485	+ 29	+ 0	+ 29	+ 51	+ 1	+ 52
Havenarbeider, magazijnier	7.669	924	8.593	+ 296	+ 74	+ 370	+ 545	+ 15	+ 560
Handlanger algemeen	14.821	9.325	24.146	+ 518	+ 317	+ 835	+ 1.826	+ 1.058	+ 2.884
Bewaker	1.283	168	1.451	- 6	- 3	- 9	+ 173	+ 16	+ 189
Hotel- en keukenpersoneel	4.144	5.864	10.008	+ 89	+ 88	+ 177	+ 501	+ 584	+ 1.085
Huisbewaarder en schoonmaker	1.366	11.854	13.220	+ 75	+ 230	+ 305	+ 232	+ 1.114	+ 1.346
Andere in de diensten	927	3.044	3.971	- 3	- 49	- 52	+ 39	+ 179	+ 218
TOTAAL ARBEIDERS	68.378	45.781	114.159	+ 2.231	+ 1.119	+ 3.350	+ 6.313	+ 2.747	+ 9.060

(*) De indeling gebeurt op basis van het hoofdberoep van de werkzoekende

NWWZ: indeling naar beroepsgroep (*): BEDIENDEN

	DECEMBER			Met vorige maand			Verschil Met vorig jaar		
	Mannen	Vrouwen	Totaal	Mannen	Vrouwen	Totaal	Mannen	Vrouwen	Totaal
	Architect, meetkundige	302	335	637	+ 0	- 16	- 16	+ 33	+ 16
Ingenieur	1.137	291	1.428	- 12	- 3	- 15	+ 164	+ 44	+ 208
Natuur-, scheikundige	105	73	178	- 2	- 1	- 3	+ 31	+ 22	+ 53
Bioloog	153	121	274	+ 7	- 4	+ 3	+ 12	+ 6	+ 18
Medicus	88	143	231	- 10	- 4	- 14	+ 10	+ 25	+ 35
Paramedicus, verzorging	481	8.703	9.184	+ 14	+ 294	+ 308	+ 60	+ 1.224	+ 1.284
Leraar 3° en 4° graad sec. ond.	323	427	750	- 5	- 2	- 7	+ 52	+ 36	+ 88
Leraar 1° en 2° graad sec. ond.	600	986	1.586	- 36	- 47	- 83	+ 161	+ 217	+ 378
Leerkracht basisonderwijs	108	1.252	1.360	- 10	+ 60	+ 50	+ 9	+ 85	+ 94
Andere onderwijs	218	298	516	+ 20	+ 4	+ 24	+ 64	+ 32	+ 96
Rechtsgeleerde	164	175	339	- 7	- 13	- 20	+ 27	+ 47	+ 74
Kunstenaar en mediapersoneel	2.587	1.996	4.583	- 14	+ 5	- 9	+ 238	+ 136	+ 374
Tekenaar	549	148	697	+ 19	+ 4	+ 23	+ 88	+ 6	+ 94
Technicus	3.316	750	4.066	+ 55	+ 22	+ 77	+ 395	+ 105	+ 500
Boekhouder	518	464	982	- 14	- 9	- 23	+ 95	+ 75	+ 170
Maatschappelijk assistent	256	590	846	- 9	- 50	- 59	+ 45	+ 100	+ 145
Bibliothecaris, archivaris	117	136	253	+ 0	- 3	- 3	+ 27	+ 3	+ 30
Economist, adv. bedrijfsbeheer	302	232	534	- 15	- 4	- 19	+ 29	- 1	+ 28
Opvoeder	565	1.813	2.378	- 10	- 20	- 30	+ 76	+ 187	+ 263
Informaticus	2.974	315	3.289	- 24	- 1	- 25	+ 423	+ 52	+ 475
Andere hogere bedienden	1.389	1.988	3.377	- 45	+ 4	- 41	+ 127	+ 160	+ 287
Kader openbare besturen	55	34	89	- 2	- 1	- 3	+ 2	- 7	- 5
Kader privé-sector	2.521	1.548	4.069	- 36	- 6	- 42	+ 329	+ 258	+ 587
Secretaresse, dactylografe	344	4.761	5.105	- 9	+ 81	+ 72	- 8	+ 187	+ 179
Andere bureaubedienden	8.704	21.466	30.170	+ 116	+ 465	+ 581	+ 289	+ 1.479	+ 1.768
Vertegenwoordiger	1.885	863	2.748	+ 27	+ 25	+ 52	+ 127	+ 112	+ 239
Verkoper	2.968	16.392	19.360	+ 21	+ 360	+ 381	+ 268	+ 1.151	+ 1.419
TOTAAL BEDIENDEN	32.729	66.300	99.029	+ 19	+ 1.140	+ 1.159	+ 3.173	+ 5.757	+ 8.930

(*) De indeling gebeurt op basis van het hoofdberoep van de werkzoekende

NWWZ: indeling naar BEROEPSASPIRATIES - ARBEIDERS

Meest plaatsbare niet-werkende werkzoekenden : indeling naar beroepsaspiraties: ARBEIDERS

	DECEMBER		
	Mannen	Vrouwen	Totaal
Landbouwer, visser	4.145	1.875	6.020
Groevearbeider	136	9	145
Werknemer verkeer	9.205	1.770	10.975
Textielarbeider	949	769	1.718
Confectiearbeider	266	4.458	4.724
Lederbewerker	67	89	156
Metaalproductiearbeider	170	2	172
Precisiemecanici	211	160	371
Diamantbewerker	104	109	213
Metaalbewerker	13.404	1.084	14.488
Elektricien	3.441	861	4.302
Houtbewerker	4.017	195	4.212
Schilder, behanger	3.037	353	3.390
Bouwarbeider	10.913	145	11.058
Drukkerijarbeider	1.486	1.001	2.487
Glas- en cementarbeider	176	64	240
Arbeider voeding	1.738	836	2.574
Arbeider scheikunde	498	51	549
Andere ambachten	553	603	1.156
Inpakker	3.589	13.375	16.964
Machinist, kraanman	704	9	713
Havenarbeider, magazijnier	15.891	3.400	19.291
Handlanger algemeen	23.393	15.237	38.630
Bewaker	1.951	283	2.234
Hotel- en keukenpersoneel	6.442	10.743	17.185
Huisbewaarder en schoonmaker	3.084	16.603	19.687
Andere in de diensten	1.691	4.836	6.527
TOTAAL ARBEIDERS	62.158	46.792	108.950

OPMERKINGEN :

- een werkzoekende kan voor (max.) 8 verschillende beroepen ingeschreven zijn
- Meest plaatsbare :
- in deze tabel werden enkel die werkzoekenden weerhouden die jonger zijn dan 50 jaar, die een normale arbeidsgeschiktheid hebben, en werden enkel die beroepsaspiraties weerhouden waarvoor een voldoende gunstige evaluatie genoteerd werd.
- voor elke in de tabel aangegeven beroepsgroep werd het aantal weerhouden werkzoekenden geteld welke hier 1 of meerdere (weerhouden) beroepsaspiraties hebben
- de som van alle beroepsgroepen zal niet gelijk zijn aan het TOTAAL (een werkzoekende kan aspiraties hebben in verschillende beroepsgroepen. maar wordt als ARBEIDER slechts één keer geteld)

NWWZ: indeling naar BEROEPSASPIRATIES - BEDIENDEN

Meest plaatsbare niet-werkende werkzoekenden : indeling naar beroepsaspiraties: BEDIENDEN

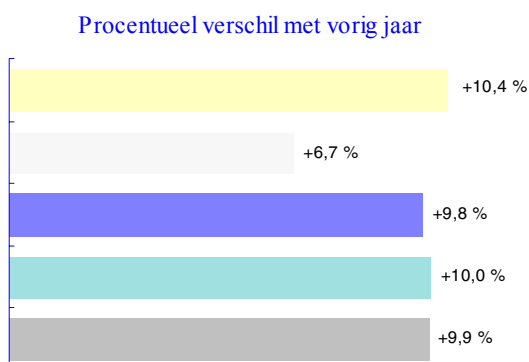
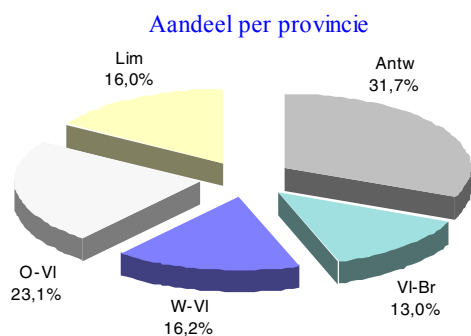
	DECEMBER		
	Mannen	Vrouwen	Totaal
Architect, meetkundige	376	433	809
Ingenieur	1.309	371	1.680
Natuur-, scheikundige	145	105	250
Bioloog	245	191	436
Medicus	86	150	236
Paramedicus, verzorging	668	11.407	12.075
Leraar 3 ^o en 4 ^o graad sec. ond.	934	1.320	2.254
Leraar 1 ^o en 2 ^o graad sec. ond.	901	1.459	2.360
Leerkracht basisonderwijs	252	1.442	1.694
Andere onderwijs	780	1.346	2.126
Rechtsgeleerde	179	205	384
Kunstenaar en mediapersoneel	4.118	3.295	7.413
Tekenaar	850	299	1.149
Technicus	4.641	1.033	5.674
Boekhouder	579	615	1.194
Maatschappelijk assistent	352	818	1.170
Bibliothecaris, archivaris	260	314	574
Economist, adv. bedrijfsbeheer	530	440	970
Opvoeder	932	3.086	4.018
Informaticus	3.877	487	4.364
Andere hogere bedienden	867	1.657	2.524
Kader openbare besturen	184	122	306
Kader privé-sector	3.118	2.616	5.734
Secretaresse, dactylografe	1.349	11.540	12.889
Andere bureaubedienden	12.625	27.865	40.490
Vertegenwoordiger	3.020	1.837	4.857
Verkoper	6.076	25.998	32.074
TOTAAL BEDIENDEN	32.831	65.655	98.486

OPMERKINGEN :

- een werkzoekende kan voor (max.) 8 verschillende beroepen ingeschreven zijn
- Meest plaatsbare :
- in deze tabel werden enkel die werkzoekenden weerhouden die jonger zijn dan 50 jaar, die een normale arbeidsgeschiktheid hebben, en werden enkel die beroepsaspiraties weerhouden waarvoor een voldoende gunstige evaluatie genoteerd werd.
- voor elke in de tabel aangegeven beroeps groep werd het aantal weerhouden werkzoekenden geteld welke hier 1 of meerdere (weerhouden) beroepsaspiraties hebben
- de som van alle beroepsgroepen zal niet gelijk zijn aan het TOTAAL (een werkzoekende kan aspiraties hebben in verschillende beroepsgroepen. maar wordt als BEDIENDE slechts één keer geteld)

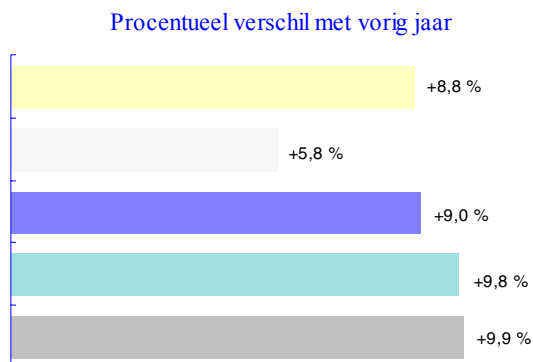
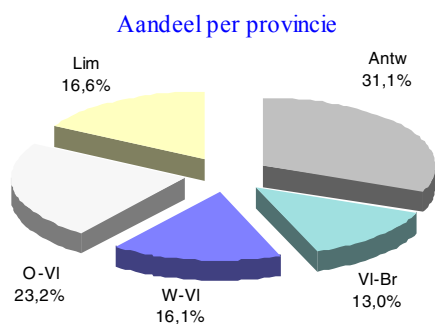
NWWZ: indeling naar REGIO

	Verschil								
	DECEMBER			Met vorige maand			Met vorig jaar		
	Mannen	Vrouwen	Totaal	Mannen	Vrouwen	Totaal	Mannen	Vrouwen	Totaal
Antwerpen - Boom	21.830	21.347	43.177	+ 571	+ 265	+ 836	+ 2.159	+ 2.329	+ 4.488
Mechelen	5.165	5.432	10.597	- 6	+ 160	+ 154	+ 385	+ 555	+ 940
Turnhout	5.988	7.731	13.719	+ 164	+ 153	+ 317	+ 461	+ 202	+ 663
Provincie ANTWERPEN	32.983	34.510	67.493	+ 729	+ 578	+ 1.307	+ 3.005	+ 3.086	+ 6.091
Leuven	6.569	6.747	13.316	+ 98	+ 234	+ 332	+ 566	+ 678	+ 1.244
Vilvoorde	6.841	7.638	14.479	+ 94	+ 131	+ 225	+ 688	+ 590	+ 1.278
Provincie VLAAMS-BRABANT	13.410	14.385	27.795	+ 192	+ 365	+ 557	+ 1.254	+ 1.268	+ 2.522
Brugge	4.038	4.383	8.421	+ 114	+ 99	+ 213	+ 365	+ 178	+ 543
Kortrijk - Roeselare	6.392	7.622	14.014	+ 130	+ 120	+ 250	+ 938	+ 727	+ 1.665
Oostende - Westhoek	5.648	6.514	12.162	+ 85	+ 165	+ 250	+ 502	+ 375	+ 877
Provincie WEST-VLAANDEREN	16.078	18.519	34.597	+ 329	+ 384	+ 713	+ 1.805	+ 1.280	+ 3.085
Aalst - Oudenaarde	5.744	6.391	12.135	+ 116	+ 112	+ 228	+ 407	+ 173	+ 580
Gent	11.745	11.821	23.566	+ 152	+ 120	+ 272	+ 795	+ 561	+ 1.356
Sint-Niklaas - Dendermonde	6.421	7.043	13.464	+ 242	+ 140	+ 382	+ 512	+ 641	+ 1.153
Provincie OOST-VLAANDEREN	23.910	25.255	49.165	+ 510	+ 372	+ 882	+ 1.714	+ 1.375	+ 3.089
Hasselt	11.533	15.229	26.762	+ 370	+ 413	+ 783	+ 1.237	+ 1.143	+ 2.380
Tongeren	3.193	4.183	7.376	+ 120	+ 147	+ 267	+ 471	+ 352	+ 823
Provincie LIMBURG	14.726	19.412	34.138	+ 490	+ 560	+ 1.050	+ 1.708	+ 1.495	+ 3.203
Totaal VLAANDEREN	101.107	112.081	213.188	+ 2.250	+ 2.259	+ 4.509	+ 9.486	+ 8.504	+ 17.990



UVW's: indeling naar REGIO

	DECEMBER			Verschil					
	Mannen	Vrouwen	Totaal	Met vorige maand			Met vorig jaar		
				Mannen	Vrouwen	Totaal	Mannen	Vrouwen	Totaal
Antwerpen - Boom	15.330	15.180	30.510	+ 537	+ 252	+ 789	+ 1.520	+ 1.571	+ 3.091
Mechelen	3.646	4.040	7.686	+ 36	+ 188	+ 224	+ 304	+ 520	+ 824
Turnhout	4.427	6.053	10.480	+ 224	+ 155	+ 379	+ 347	+ 117	+ 464
Provincie ANTWERPEN	23.403	25.273	48.676	+ 797	+ 595	+ 1.392	+ 2.171	+ 2.208	+ 4.379
Leuven	4.507	4.995	9.502	+ 176	+ 258	+ 434	+ 358	+ 462	+ 820
Vilvoorde	4.938	5.923	10.861	+ 119	+ 157	+ 276	+ 501	+ 489	+ 990
Provincie VLAAMS-BRABANT	9.445	10.918	20.363	+ 295	+ 415	+ 710	+ 859	+ 951	+ 1.810
Brugge	2.774	3.165	5.939	+ 102	+ 114	+ 216	+ 245	+ 66	+ 311
Kortrijk - Roeselare	4.272	5.500	9.772	+ 186	+ 156	+ 342	+ 590	+ 558	+ 1.148
Oostende - Westhoek	4.248	5.181	9.429	+ 102	+ 163	+ 265	+ 347	+ 260	+ 607
Provincie WEST-VLAANDEREN	11.294	13.846	25.140	+ 390	+ 433	+ 823	+ 1.182	+ 884	+ 2.066
Aalst - Oudenaarde	4.217	4.924	9.141	+ 213	+ 171	+ 384	+ 258	+ 72	+ 330
Gent	8.384	8.685	17.069	+ 138	+ 102	+ 240	+ 502	+ 265	+ 767
Sint-Niklaas - Dendermonde	4.787	5.397	10.184	+ 262	+ 194	+ 456	+ 352	+ 544	+ 896
Provincie OOST-VLAANDEREN	17.388	19.006	36.394	+ 613	+ 467	+ 1.080	+ 1.112	+ 881	+ 1.993
Hasselt	8.509	11.607	20.116	+ 480	+ 444	+ 924	+ 799	+ 680	+ 1.479
Tongeren	2.485	3.379	5.864	+ 163	+ 197	+ 360	+ 385	+ 237	+ 622
Provincie LIMBURG	10.994	14.986	25.980	+ 643	+ 641	+ 1.284	+ 1.184	+ 917	+ 2.101
Totaal VLAANDEREN	72.524	84.029	156.553	+ 2.738	+ 2.551	+ 5.289	+ 6.508	+ 5.841	+ 12.349

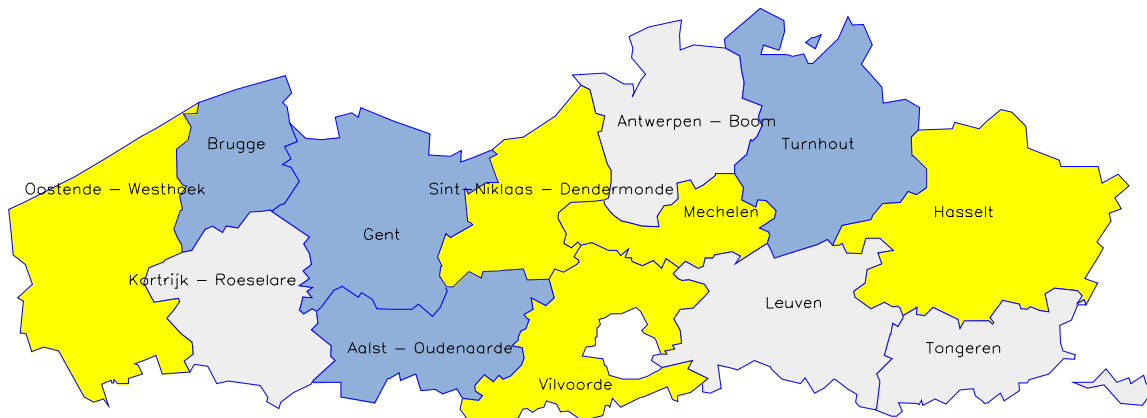




Geografische indeling van de werkloosheid

Het procentueel verschil met vorig jaar werd voor alle Lokale Klanten Centra berekend en in kaart gebracht. De kleur geeft aan of de werkloosheid - relatief gezien - minder of meer toenam/afnam dan bij een andere LKC.

NWWZ – % verschil met aantal werkzoekenden vorig jaar per regio



			Hasselt	+9,8 %		
	Kortrijk-Roeselare	+13,5 %	Vilvoorde	+9,7 %	Brugge	+6,9 %
	Tongeren	+12,6 %	Mechelen	+9,7 %	Gent	+6,1 %
	Antwerpen-Boom	+11,6 %	St-Niklaas-Denderm.	+9,4 %	Turnhout	+5,1 %
	Leuven	+10,3 %	Oostende-Westhoek	+7,8 %	Aalst-Oudenaarde	+5,0 %

NWWZ: indeling naar SECTOR

	Verschil met vorig jaar								
	DECEMBER			Absoluut verschil			Procentueel verschil		
	Mannen	Vrouwen	Totaal	Mannen	Vrouwen	Totaal	Mannen	Vrouwen	Totaal
Land- en tuinbouw	1.223	827	2.050	+ 125	+ 81	+ 206	+11,4%	+10,9%	+11,2%
Metaal	4.894	1.796	6.690	+ 1.092	+ 439	+ 1.531	+28,7%	+32,4%	+29,7%
Voeding	3.263	4.669	7.932	+ 609	+ 1.034	+ 1.643	+22,9%	+28,4%	+26,1%
Textiel	1.411	2.900	4.311	+ 49	+ 408	+ 457	+3,6%	+16,4%	+11,9%
Kleding	207	2.753	2.960	+ 23	+ 241	+ 264	+12,5%	+9,6%	+9,8%
Chemie	1.396	1.134	2.530	+ 173	+ 166	+ 339	+14,1%	+17,1%	+15,5%
Drukkerijen	715	788	1.503	+ 107	+ 35	+ 142	+17,6%	+4,6%	+10,4%
Hout	1.100	374	1.474	+ 244	+ 50	+ 294	+28,5%	+15,4%	+24,9%
Papier en karton	338	307	645	+ 53	+ 36	+ 89	+18,6%	+13,3%	+16,0%
Productie van transportmiddelen	1.514	644	2.158	- 71	- 65	- 136	-4,5%	-9,2%	-5,9%
Overige industrie	4.176	3.651	7.827	- 506	- 573	- 1.079	-10,8%	-13,6%	-12,1%
Bouw	7.756	817	8.573	+ 384	+ 47	+ 431	+5,2%	+6,1%	+5,3%
Elektriciteit, gas en water	666	424	1.090	+ 74	+ 1	+ 75	+12,5%	+0,2%	+7,4%
Hotels en restaurants	3.217	5.419	8.636	+ 269	+ 56	+ 325	+9,1%	+1,0%	+3,9%
Handel en reparatie	4.679	8.645	13.324	- 345	- 1.026	- 1.371	-6,9%	-10,6%	-9,3%
Communicatie	1.009	832	1.841	- 24	+ 87	+ 63	-2,3%	+11,7%	+3,5%
Vervoer	3.560	1.699	5.259	+ 80	- 156	- 76	+2,3%	-8,4%	-1,4%
Financiële instellingen	938	1.487	2.425	+ 41	- 4	+ 37	+4,6%	-0,3%	+1,5%
Diensten aan bedrijven	3.383	4.577	7.960	+ 80	- 51	+ 29	+2,4%	-1,1%	+0,4%
Interimarbeid	6.212	5.150	11.362	+ 552	+ 331	+ 883	+9,8%	+6,9%	+8,4%
Onderwijs	1.297	3.577	4.874	+ 285	+ 466	+ 751	+28,2%	+15,0%	+18,2%
Openbare diensten	4.062	5.290	9.352	+ 313	+ 345	+ 658	+8,3%	+7,0%	+7,6%
Gezondheidszorg	516	3.207	3.723	+ 124	+ 469	+ 593	+31,6%	+17,1%	+18,9%
Maatschappelijke dienstverlening	2.013	6.188	8.201	+ 161	+ 321	+ 482	+8,7%	+5,5%	+6,2%
Gemeenschapsvoorzieningen	775	1.032	1.807	+ 103	+ 71	+ 174	+15,3%	+7,4%	+10,7%
Diversen	39.184	41.621	80.805	+ 5.714	+ 6.154	+ 11.868	+17,1%	+17,4%	+17,2%
Nace-code niet ingevoerd	1.603	2.273	3.876	- 223	- 459	- 682	-12,2%	-16,8%	-15,0%
TOTAAL	101.107	112.081	213.188	+ 9.486	+ 8.504	+ 17.990	+10,4%	+8,2%	+9,2%

-- : aantal op vorig tijdstip gelijk aan nul

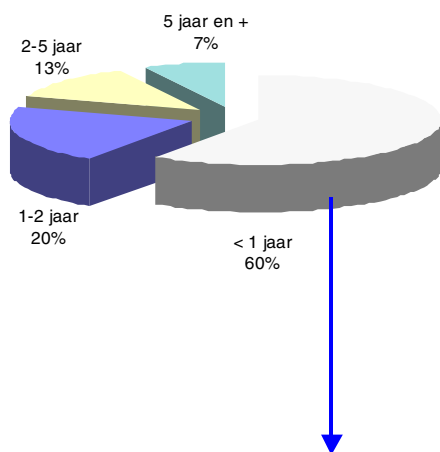
(*) Schoolverlatende jongeren worden ingeschreven in de sector 'diversen'.

NWWZ: indeling naar WERKLOOSHEIDSDUUR

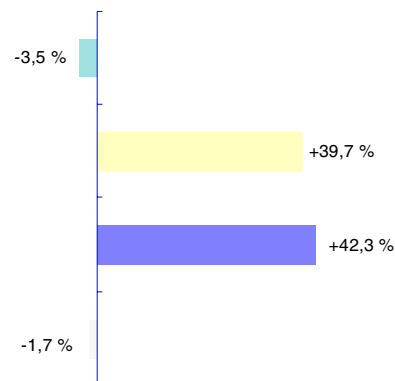
	DECEMBER			Verschil met vorig jaar					
	Mannen	Vrouwen	Totaal	Absoluut verschil			Procentueel verschil		
				Mannen	Vrouwen	Totaal	Mannen	Vrouwen	Totaal
minder dan 3 maand	23.169	22.591	45.760	- 1.330	- 3.439	- 4.769	-5,4%	-13,2%	-9,4%
van 3 tot 6 maand	22.161	22.899	45.060	+ 391	+ 430	+ 821	+1,8%	+1,9%	+1,9%
van 6 maanden tot 1 jaar	17.223	18.712	35.935	+ 719	+ 1.078	+ 1.797	+4,4%	+6,1%	+5,3%
van 1 jaar tot 2 jaar	20.044	23.509	43.553	+ 5.445	+ 7.500	+ 12.945	+37,3%	+46,8%	+42,3%
van 2 jaar tot 5 jaar	12.519	14.797	27.316	+ 4.306	+ 3.458	+ 7.764	+52,4%	+30,5%	+39,7%
5 jaar en meer	5.991	9.573	15.564	- 45	- 523	- 568	-0,7%	-5,2%	-3,5%
TOTAAL	101.107	112.081	213.188	+ 9.486	+ 8.504	+ 17.990	+10,4%	+8,2%	+9,2%

-- : aantal op vorig tijdstip gelijk aan nul

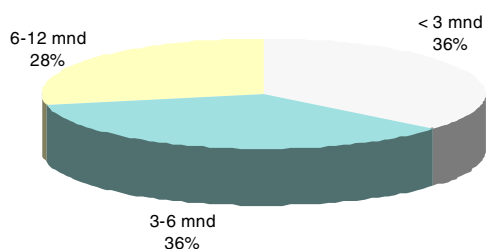
Aandeel naar inactiviteit



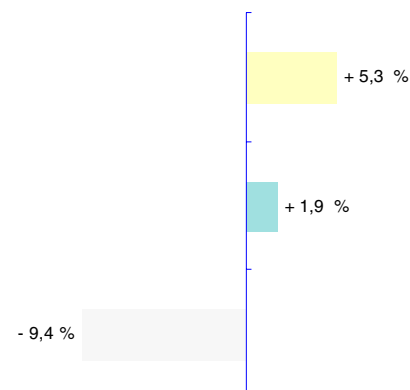
Procentueel verschil met vorig jaar



Idem voor <1 jaar werkloos



Procentueel verschil met vorig jaar





Indeling naar werkloosheidsduur

De werkloosheidsduur wordt berekend op basis van een begindatum die wordt bepaald en gewijzigd overeenkomstig de richtlijnen van Eurostat: de begindatum werkloosheid wijzigt wanneer de werkloosheidsperiode gedurende minstens drie maanden wordt onderbroken, hetzij door werk, ziekte of opleiding.

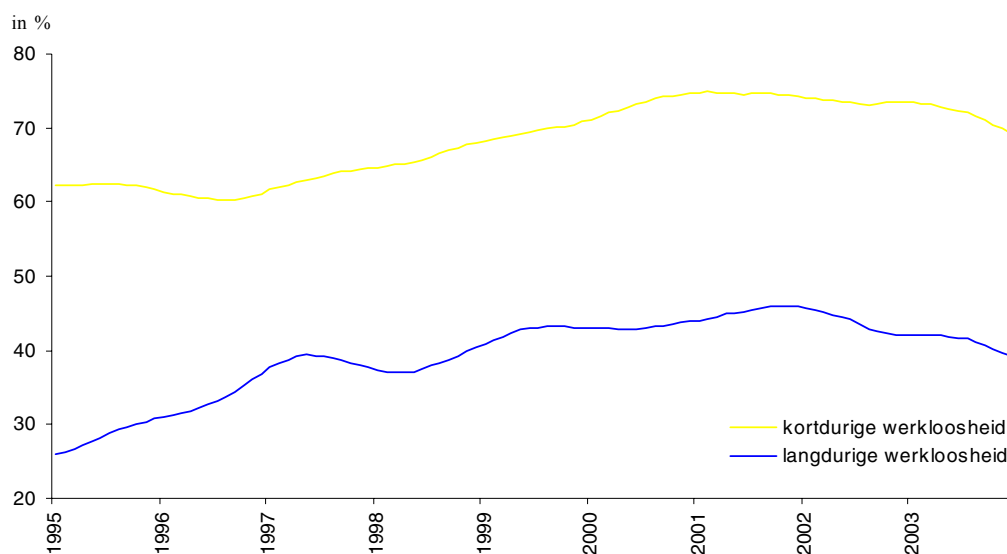
De werkloosheidsduur bepaalt in hoge mate de kansen op tewerkstelling. Via de opvolging van cohortes van respectievelijk kort- en langdurige werkzoekenden kunnen we deze bewering statistisch vatten: we nemen een groep werkzoekenden per einde maand vorig jaar, en volgen dan op hoeveel van die werkzoekenden sindsdien zijn uitgestroomd.

De **kortdurig werkzoekenden** zijn de werkzoekenden die vorig jaar minder dan één jaar inactief waren, de **langdurig werkzoekenden** waren op dat tijdstip reeds meer dan 1 jaar werkzoekend.

Kortdurig werkzoekenden maken meer kans op werk dan langdurig werkzoekenden: de uitstroompercentages van de kortdurig werkzoekenden stijgen uit boven de uitstroom-scores van de langdurig werkzoekenden.

De evolutie van de uitstroompercentages reflecteert de stand van de conjunctuur en het arbeidsmarktbeleid van de overheid.

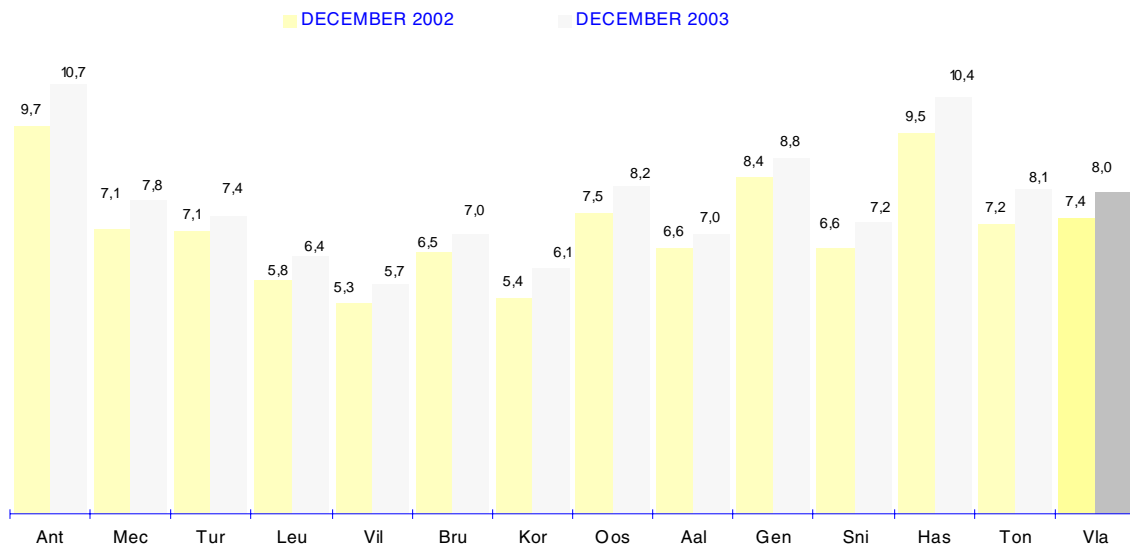
Uitstroompercentages uit de werkloosheid naar inactiviteitsduur
(seizoengezuiverde en afgevlakte gegevens)



Werkloosheidsgraden per REGIO(*)

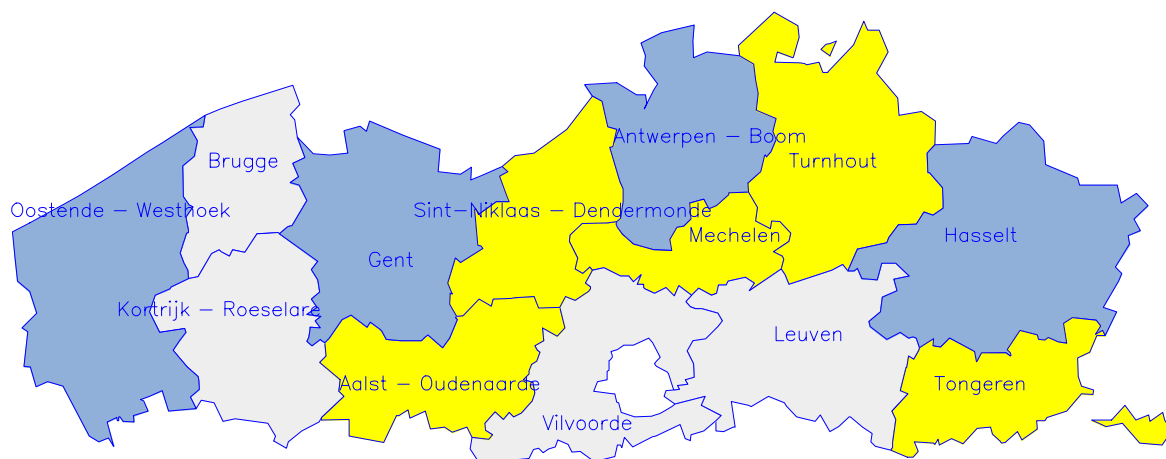
	DECEMBER			Vershil met vorig jaar in procentpunten		
	Mannen	Vrouwen	Totaal	Mannen	Vrouwen	Totaal
Antwerpen - Boom	9,43 %	12,41 %	10,70 %	+0,90	+1,21	+1,04
Mechelen	6,72 %	9,26 %	7,82 %	+0,53	+0,98	+0,72
Turnhout	5,55 %	10,00 %	7,40 %	+0,43	+0,21	+0,34
Leuven	5,67 %	7,30 %	6,39 %	+0,50	+0,71	+0,59
Vilvoorde	5,00 %	6,61 %	5,73 %	+0,49	+0,46	+0,47
Brugge	5,96 %	8,24 %	6,96 %	+0,54	+0,28	+0,43
Kortrijk - Roeselare	4,90 %	7,70 %	6,11 %	+0,74	+0,72	+0,74
Oostende - Westhoek	6,61 %	10,22 %	8,15 %	+0,62	+0,70	+0,65
Aalst - Oudenaarde	5,89 %	8,31 %	6,95 %	+0,45	+0,22	+0,34
Gent	7,88 %	10,06 %	8,84 %	+0,54	+0,41	+0,49
Sint-Niklaas - Dendermonde	6,03 %	8,86 %	7,24 %	+0,50	+0,77	+0,62
Hasselt	7,74 %	14,00 %	10,38 %	+0,83	+0,95	+0,89
Tongeren	6,05 %	10,89 %	8,09 %	+0,90	+0,86	+0,90
Vlaams Gewest	6,71 %	9,72 %	8,01 %	+0,64	+0,69	+0,66

(*) Het aantal op het einde van de maand ingeschreven niet-werkende werkzoekenden jonger dan 65 jaar in % van de beroepsbevolking jonger dan 65 jaar (berekening op basis van gegevens van het Steunpunt WAV, 2001).

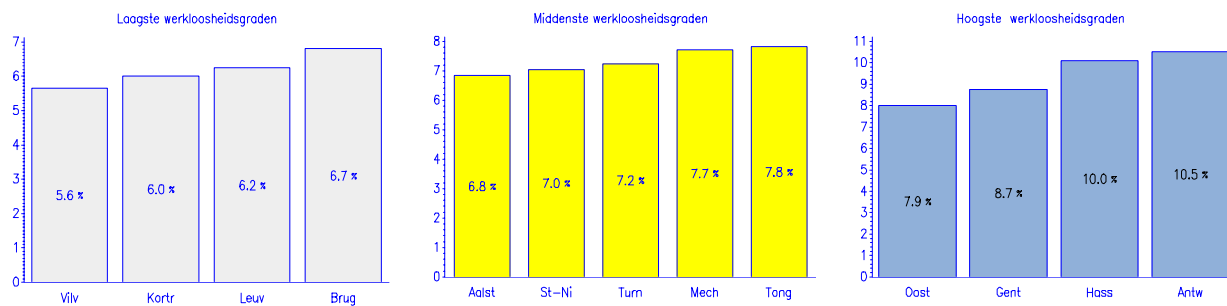




Werkloosheidsgraden in VLAANDEREN



Rangorde op basis van grootte werkloosheidsgraden



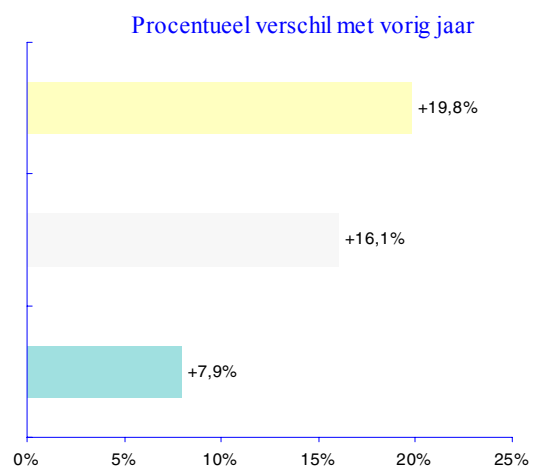
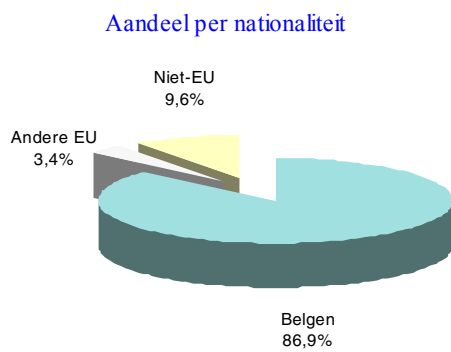
NWWZ: indeling naar NATIONALITEIT

	Belgen			niet-Belgen					
	Mannen	Vrouwen	Totaal	Andere E.U.			Andere niet-E.U.		
				Mannen	Vrouwen	Totaal	Mannen	Vrouwen	Totaal
Antwerpen - Boom	15.759	17.353	33.112	856	819	1.675	5.215	3.175	8.390
Mechelen	4.352	4.927	9.279	102	84	186	711	421	1.132
Turnhout	5.433	7.241	12.674	204	242	446	351	248	599
Provincie ANTWERPEN	25.544	29.521	55.065	1.162	1.145	2.307	6.277	3.844	10.121
Leuven	5.843	6.133	11.976	150	175	325	576	439	1.015
Vilvoorde	5.942	6.642	12.584	381	457	838	518	539	1.057
Provincie VLAAMS-BRABANT	11.785	12.775	24.560	531	632	1.163	1.094	978	2.072
Brugge	3.795	4.135	7.930	56	85	141	187	163	350
Kortrijk - Roeselare	5.724	7.133	12.857	129	158	287	539	331	870
Oostende - Westhoek	5.222	6.138	11.360	153	174	327	273	202	475
Provincie WEST-VLAANDEREN	14.741	17.406	32.147	338	417	755	999	696	1.695
Aalst - Oudenaarde	5.307	5.965	11.272	72	82	154	365	344	709
Gent	9.975	10.598	20.573	221	190	411	1.549	1.033	2.582
Sint-Niklaas - Dendermonde	5.727	6.561	12.288	77	96	173	617	386	1.003
Provincie OOST-VLAANDEREN	21.009	23.124	44.133	370	368	738	2.531	1.763	4.294
Hasselt	9.480	13.144	22.624	857	1.208	2.065	1.196	877	2.073
Tongeren	2.880	3.882	6.762	147	173	320	166	128	294
Provincie LIMBURG	12.360	17.026	29.386	1.004	1.381	2.385	1.362	1.005	2.367
TOTAAL	85.439	99.852	185.291	3.405	3.943	7.348	12.263	8.286	20.549

NWWZ: indeling naar NATIONALITEIT

	Verschil met vorig jaar								
	DECEMBER			Absoluut verschil			Procentueel verschil		
	Mannen	Vrouwen	Totaal	Mannen	Vrouwen	Totaal	Mannen	Vrouwen	Totaal
Belgen	85.439	99.852	185.291	+ 7.243	+ 6.331	+ 13.574	+9,3%	+6,8%	+7,9%
Andere E.U.	3.405	3.943	7.348	+ 443	+ 574	+ 1.017	+15,0%	+17,0%	+16,1%
Niet-E.U.	12.263	8.286	20.549	+ 1.800	+ 1.599	+ 3.399	+17,2%	+23,9%	+19,8%
TOTAAL	101.107	112.081	213.188	+ 9.486	+ 8.504	+ 17.990	+10,4%	+8,2%	+9,2%

-- : aantal op vorig tijdstip gelijk aan nul



NWWZ: indeling naar ETNICITEIT

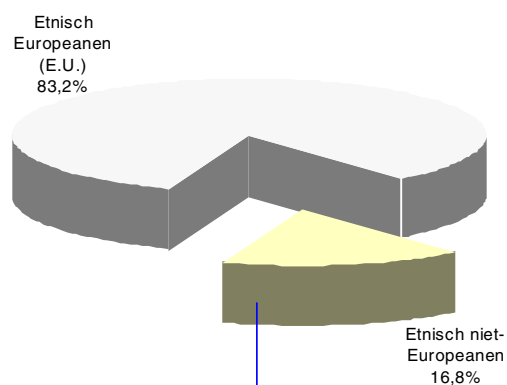
	Etnisch Europeanen			Etnisch niet-Europeanen			waarvan		
	(E.U.)			totaal			Maghrebijnen en Turken		
	Mannen	Vrouwen	Totaal	Mannen	Vrouwen	Totaal	Mannen	Vrouwen	Totaal
Antwerpen - Boom	14.347	15.884	30.231	7.483	5.463	12.946	4.740	3.405	8.145
Mechelen	3.995	4.618	8.613	1.170	814	1.984	920	582	1.502
Turnhout	5.492	7.386	12.878	496	345	841	244	131	375
Provincie ANTWERPEN	23.834	27.888	51.722	9.149	6.622	15.771	5.904	4.118	10.022
Leuven	5.801	6.145	11.946	768	602	1.370	307	218	525
Vilvoorde	5.974	6.630	12.604	867	1.008	1.875	523	562	1.085
Provincie VLAAMS-BRABANT	11.775	12.775	24.550	1.635	1.610	3.245	830	780	1.610
Brugge	3.773	4.162	7.935	265	221	486	105	67	172
Kortrijk - Roeselare	5.601	7.091	12.692	791	531	1.322	433	239	672
Oostende - Westhoek	5.280	6.240	11.520	368	274	642	84	58	142
Provincie WEST-VLAANDEREN	14.654	17.493	32.147	1.424	1.026	2.450	622	364	986
Aalst - Oudenaarde	5.181	5.856	11.037	563	535	1.098	339	267	606
Gent	9.218	9.896	19.114	2.527	1.925	4.452	1.692	1.392	3.084
Sint-Niklaas - Dendermonde	5.194	6.124	11.318	1.227	919	2.146	967	696	1.663
Provincie OOST-VLAANDEREN	19.593	21.876	41.469	4.317	3.379	7.696	2.998	2.355	5.353
Hasselt	8.414	12.198	20.612	3.119	3.031	6.150	2.848	2.688	5.536
Tongeren	2.934	3.978	6.912	259	205	464	120	102	222
Provincie LIMBURG	11.348	16.176	27.524	3.378	3.236	6.614	2.968	2.790	5.758
TOTAAL	81.204	96.208	177.412	19.903	15.873	35.776	13.322	10.407	23.729

NWWZ: indeling naar ETNICITEIT

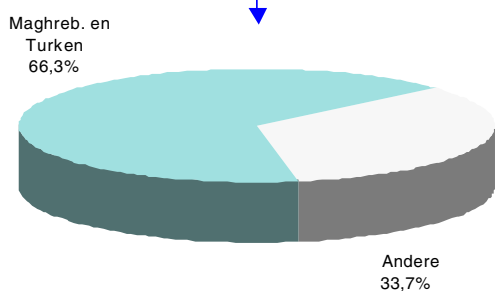
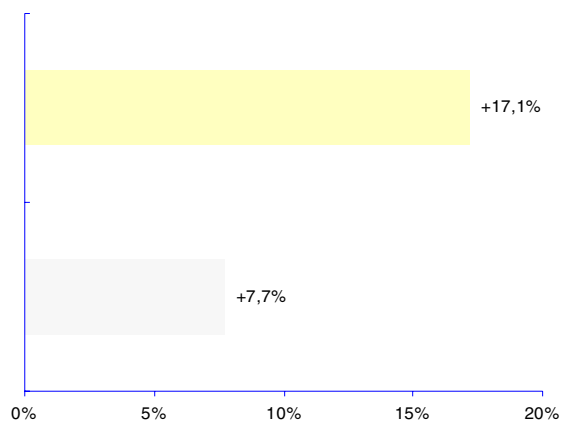
	Verschil met vorig jaar								
	DECEMBER			Absoluut verschil			Procentueel verschil		
	Mannen	Vrouwen	Totaal	Mannen	Vrouwen	Totaal	Mannen	Vrouwen	Totaal
Etnisch Europeanen (E.U.)	81.204	96.208	177.412	+ 7.010	+ 5.745	+ 12.755	+9,4%	+6,4%	+7,7%
Etnisch niet-Europeanen	19.903	15.873	35.776	+ 2.476	+ 2.759	+ 5.235	+14,2%	+21,0%	+17,1%
<i>Maghreb. en Turken</i>	13.322	10.407	23.729	+ 1.314	+ 1.367	+ 2.681	+10,9%	+15,1%	+12,7%
<i>Andere</i>	6.581	5.466	12.047	+ 1.162	+ 1.392	+ 2.554	+21,4%	+34,2%	+26,9%
TOTAAL	101.107	112.081	213.188	+ 9.486	+ 8.504	+ 17.990	+10,4%	+8,2%	+9,2%

-- : aantal op vorig tijdstip gelijk aan nul

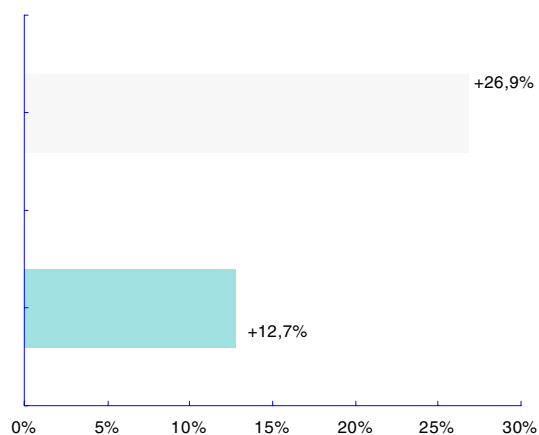
Aandeel per etniciteit



Procentueel verschil met vorig jaar



Procentueel verschil met vorig jaar



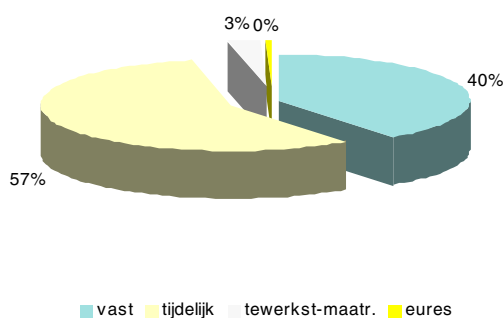
Statistieken over werkaanbiedingen

WERKAANBIEDINGEN - Totaal

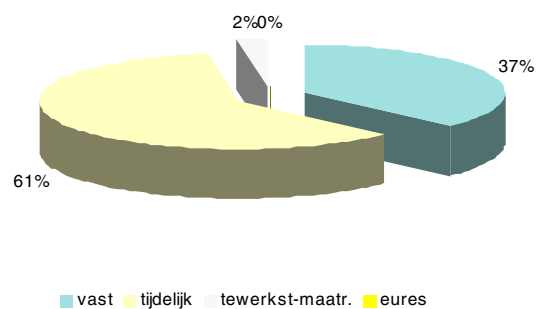
Indeling naar CIRCUIT

	Werkaanbiedingen			
	lopend einde vorig jaar	ontvangen cumulatief tot DECEMBER 2003	lopend einde DECEMBER	vervullings- percentage (*)
Gewoon circuit	15.302	86.927	15.620	82,3%
Werken en leren	858	5.076	492	90,1%
Vervanging brugpensioen	206	638	183	64,9%
VASTE CIRCUITS	16.366	92.641	16.295	82,6%
Tijdelijk	3.296	20.396	2.263	86,8%
Interim	4.218	122.486	7.341	59,3%
Studentenjobs	94	9.318	211	96,0%
Horeca	5	92	19	72,4%
TIJDELIJKE CIRCUITS	7.613	152.292	9.834	88,5%
NORMAAL ECONOMISCH CIRCUIT (**)	23.979	244.933	26.129	84,0%
Wep+	565	3.368	490	90,2%
Overige	425	2.620	405	86,3%
TEWERKSTELLINGSMAATREGELEN	990	5.988	895	88,5%
EURES	356	322	20	54,3%
TOTAAL	25.325	251.243	27.044	84,1%

Aandeel ontvangen werkaanbiedingen
2002



Aandeel ontvangen werkaanbiedingen
2003



(*) VDAB beschikt over twee computersystemen om vacatures te registreren: AMI en Jobmanager. Alleen voor vacatures uit AMI zijn de resultaten gekend en kan een vervullingspercentage berekend worden. Het vervullingspercentage is alleen bekend voor vacatures die via AMI behandeld zijn

(**) NEC : het normaal economisch circuit : gewoon circuit + startbanen + interim + tijdelijk + studentenjob + brugpensioen + invoegbedrijf + middenstands- en ondernemingsopleiding + extra's horeca. On-line gegevens waarbij de werkgever uitsluitend via kiss selecteert worden niet opgenomen.

WERKAANBIEDINGEN - (NEC)

Indeling naar beroepsgroep: ARBEIDERS

	Werkaanbiedingen			
	lopend einde vorig jaar	ontvangen cumulatief tot DECEMBER 2003	lopend einde DECEMBER	vervullings- percentage (*)
Landbouwer, visser	312	5.872	227	90,9%
Groevearbeider	20	162	29	85,9%
Werknemer verkeer	1.051	8.658	1.043	77,6%
Textielarbeider	247	2.965	231	76,7%
Confectiearbeider	111	968	99	78,9%
Lederbewerker	16	48	5	61,5%
Metaalproductiearbeider	109	1.146	48	92,9%
Precisiemechanici	54	806	55	70,7%
Diamantbewerker	27	51	5	83,3%
Metaalbewerker	3.004	20.031	2.493	82,5%
Elektriciën	460	6.782	593	78,2%
Houtbewerker	329	3.187	450	84,1%
Schilder, behanger	101	1.004	139	83,9%
Bouwarbeider	795	7.949	1.013	82,2%
Drukkerijarbeider	62	1.073	124	86,4%
Glas- en cementarbeider	3	94	6	93,2%
Arbeider voeding	566	7.973	613	84,2%
Arbeider scheikunde	37	446	21	94,9%
Andere ambachten	110	3.013	375	80,6%
Inpakker	72	1.297	118	79,3%
Machinist, kraanman	72	746	114	80,2%
Havenarbeider, magazijnier	432	5.391	669	88,5%
Handlanger algemeen	896	15.197	1.197	83,7%
Bewaker	310	1.243	343	64,8%
Hotel- en keukenpersoneel	1.062	11.673	1.166	86,0%
Huisbewaarder en schoonmaker	1.104	9.061	1.210	85,6%
Andere in de diensten	347	2.449	448	85,0%
TOTAAL ARBEIDERS	11.709	119.285	12.834	84,2%

(*) VDAB beschikt over twee computersystemen om vacatures te registreren: AMI en Jobmanager
Alleen voor vacatures uit AMI zijn de resultaten gekend en kan een vervullingspercentage berekend worden.
Het vervullingspercentage is alleen bekend voor vacatures die via AMI behandeld zijn.

Indeling naar beroepsgroep: *BEDIENDEN*

	Werkaanbiedingen			
	lopend einde vorig jaar	ontvangen cumulatief tot DECEMBER 2003	lopend einde DECEMBER	vervullings- percentage (*)
Architect, meetkundige	39	253	47	81,6%
Ingenieur	630	5.896	600	68,6%
Natuur-, scheikundige	21	188	22	56,8%
Bioloog	16	37	6	87,5%
Medicus	31	189	26	84,5%
Paramedicus, verzorging	1.216	7.757	1.247	82,0%
Leraar 3 ^o en 4 ^o graad sec. ond.	168	834	28	89,7%
Leraar 1 ^o en 2 ^o graad sec. ond.	654	2.007	81	87,0%
Leerkracht basisonderwijs	485	1.750	107	82,2%
Andere onderwijs	139	1.716	213	92,6%
Rechtsgeleerde	16	196	19	81,0%
Kunstenaar en mediapersoneel	67	531	57	81,5%
Tekenaar	139	1.598	165	72,5%
Technicus	1.539	14.783	1.487	79,3%
Boekhouder	284	4.407	261	82,6%
Maatschappelijk assistent	153	1.450	166	90,3%
Bibliothecaris, archivaris	23	105	22	91,5%
Economist, adv. bedrijfsbeheer	78	1.387	121	76,8%
Opvoeder	227	2.238	178	92,1%
Informaticus	312	3.157	346	78,1%
Andere hogere bedienden	477	4.479	475	83,5%
Kader openbare besturen	40	291	70	91,0%
Kader privé-sector	418	3.255	532	82,7%
Secretaresse, dactylografe	510	8.806	1.060	77,7%
Andere bureaubedienden	2.115	31.103	2.505	87,2%
Vertegenwoordiger	689	5.594	1.062	69,8%
Verkoper	1.784	21.641	2.392	85,6%
TOTAAL BEDIENDEN	12.270	125.648	13.295	83,7%

(*) VDAB beschikt over twee computersystemen om vacatures te registreren: AMI en Jobmanager

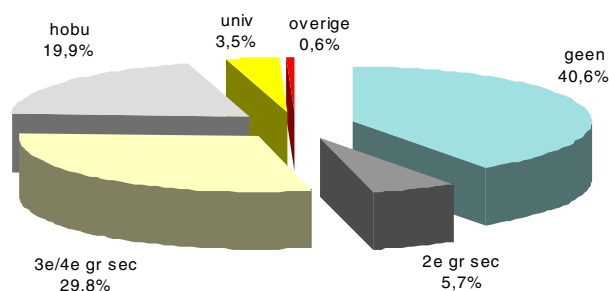
Alleen voor vacatures uit AMI zijn de resultaten gekend en kan een vervullingspercentage berekend worden.

Het vervullingspercentage is alleen bekend voor vacatures die via AMI behandeld zijn.

Indeling naar STUDIES

	Werkaanbiedingen ontvangen			
	lopend einde vorig jaar	cumulatief tot DECEMBER 2003	lopend einde DECEMBER	vervullingspercentage (*)
Geen diploma vereist (**)	9.428	99.453	10.934	84,5%
Middenstandsopleiding	28	122	26	66,9%
Andere (***)	125	1.385	153	90,0%
- 2e graad sec. algemeen	190	1.351	145	89,6%
- 2e graad sec. technisch en kunst	552	7.456	663	86,8%
- 2e graad sec. beroeps	380	5.037	463	81,2%
Subtotaal 2e graad secundair	1.122	13.844	1.271	85,6%
- 3e graad sec. algemeen	1.999	20.522	2.262	84,6%
- 3e graad sec. technisch en kunst	2.490	26.664	2.974	80,3%
- 3e/4e graad sec. beroeps	2.622	25.724	3.048	84,1%
Subtotaal 3e/4e graad secundair	7.111	72.910	8.284	83,2%
Hoger onderwijs 1 cyclus	4.764	44.820	4.122	83,3%
Hoger onderwijs 2 cycli	574	3.922	511	78,5%
Subtotaal HOBU	5.338	48.742	4.633	82,9%
Universitair	827	8.477	828	87,6%
TOTAAL	23.979	244.933	26.129	84,0%

Aandeel ontvangen werkaanbiedingen (cumulatief)



- (*) VDAB beschikt over twee computersystemen om vacatures te registreren: AM I en Jobmanager. Alleen voor vacatures uit AM I zijn de resultaten gekend en kan een vervullingspercentage berekend worden. Het vervullingspercentage is alleen bekend voor vacatures die via AM I behandeld zijn.
- (**) Geen diploma vereist: dit wil niet noodzakelijk zeggen dat de job altijd betrekking heeft op laaggeschoolde arbeid. De werkgever zoekt hier dikwijls een kandidaat met een bepaalde ervaring, zonder belang te hechten aan het behaalde studieniveau.
- (***) Andere laaggeschoolde arbeid, meestal brevetten.

Indeling naar SECTOR

	Werkaanbiedingen			
	lopend einde vorig jaar	cumulatief tot DECEMBER 2003	lopend einde DECEMBER	vervullings- percentage (*)
Land- en tuinbouw	259	4.183	192	89,7%
Metaal	538	2.895	466	82,7%
Voeding	503	2.847	480	83,0%
Textiel	232	930	226	79,1%
Kleding	40	238	41	76,1%
Chemie	175	1.085	138	84,9%
Drukkerijen	161	916	134	81,7%
Hout	89	598	93	81,6%
Papier en karton	42	243	26	84,0%
Productie van transportmiddelen	1.308	1.297	629	89,6%
Overige industrie	878	5.002	959	81,8%
Bouw	1.493	10.116	1.853	81,6%
Elektriciteit, gas en water	62	529	84	83,1%
Hotels en restaurants	912	9.131	1.145	86,0%
Handel en reparatie	2.422	19.348	2.817	87,2%
Communicatie	158	1.139	174	52,1%
Vervoer	1.675	5.523	1.051	80,2%
Financiële instellingen	248	1.601	290	75,2%
Diensten aan bedrijven	2.406	15.549	3.099	74,7%
Interimarbeid	4.390	127.535	7.779	61,0%
Onderwijs	700	7.897	585	89,2%
Openbare diensten	1.339	6.344	955	86,2%
Gezondheidszorg	607	4.158	613	84,2%
Maatschappelijke dienstverlening	1.071	8.007	1.216	87,1%
Gemeenschapsvoorzieningen	180	1.623	207	85,4%
Diversen	2.091	6.171	862	85,1%
Nace-code niet ingevoerd	0	28	15	100,0%
TOTAAL	23.979	244.933	26.129	84,0%

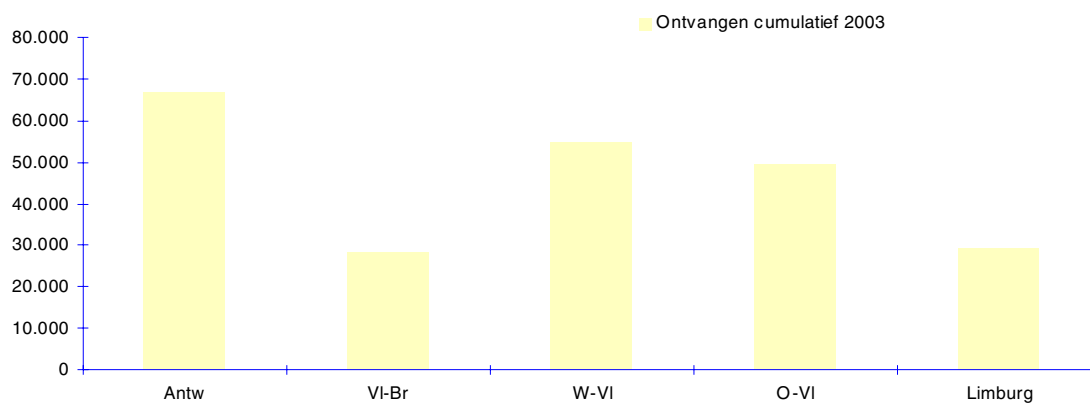
(*) VDAB beschikt over twee computersystemen om vacatures te registreren: AMI en Jobmanager

Alleen voor vacatures uit AMI zijn de resultaten gekend en kan een vervullingspercentage berekend worden.

Het vervullingspercentage is alleen bekend voor vacatures die via AMI behandeld zijn.

Indeling naar REGIO

	Werkaanbiedingen ontvangen			
	lopend einde vorig jaar	cumulatief tot DECEMBER 2003	lopend einde DECEMBER	vervullings- percentage (*)
Antwerpen - Boom	3.410	39.790	4.336	81,8%
Mechelen	886	10.267	1.345	87,2%
Turnhout	1.230	16.926	1.635	90,5%
ANTWERPEN	5.526	66.983	7.316	85,0%
Leuven	945	12.013	1.302	86,6%
Vilvoorde	1.764	16.017	1.784	81,7%
VLAAMS-BRABANT	2.709	28.030	3.086	83,4%
Brugge	1.079	13.736	982	86,4%
Kortrijk - Roeselare	1.818	27.262	2.549	81,1%
Oostende - Westhoek	1.100	13.833	1.139	90,0%
WEST-VLAANDEREN	3.997	54.831	4.670	86,2%
Aalst - Oudenaarde	975	10.625	1.380	87,3%
Gent	3.515	23.634	3.067	81,4%
Sint-Niklaas - Dendermonde	1.025	15.235	1.482	81,7%
OOST-VLAANDEREN	5.515	49.494	5.929	83,0%
Hasselt	1.759	22.855	2.124	87,3%
Tongeren	617	6.402	578	82,2%
LIMBURG	2.376	29.257	2.702	85,5%
Buiten Vlaanderen	3.856	16.338	2.426	75,3%
TOTAAL	23.979	244.933	26.129	84,0%



De indeling naar regio's gebeurt vanaf 1/1/1998 op basis van de vestigingsplaats van het bedrijf dat de vacature uitschrijft. Dit hoeft niet noodzakelijk de plaats van tewerkstelling te zijn en kan buiten Vlaanderen liggen.

(*) VDAB beschikt over twee computersystemen om vacatures te registreren: AMI en Jobmanager. Alleen voor vacatures uit AMI zijn de resultaten gekend en kan een vervullingspercentage berekend worden. Het vervullingspercentage is alleen bekend voor vacatures die via AMI behandeld zijn.

Evolutie per maand 2002/2003

Werkaanbiedingen ontvangen		
ontvangen tijdens de maand	cumulatief	lopend einde maand

2002

Januari	19.521	19.521	28.012
Februari	18.963	38.484	29.893
Maart	20.619	59.103	32.959
April	21.393	80.496	33.934
Mei	20.276	100.772	35.358
Juni	18.446	119.218	33.563
Juli	15.252	134.470	31.333
Augustus	15.553	150.023	32.334
September	18.270	168.293	30.166
Oktober	19.331	187.624	25.791
November	16.331	203.955	25.930
December	14.744	218.699	23.979

2003

Januari	19.911	19.911	28.027
Februari	20.935	40.846	30.495
Maart	21.205	62.051	31.726
April	20.584	82.635	30.482
Mei	22.199	104.834	31.930
Juni	20.281	125.115	31.467
Juli	17.921	143.036	30.426
Augustus	19.092	162.128	31.428
September	21.357	183.485	29.399
Oktober	23.479	206.964	28.885
November	19.072	226.036	28.237
December	18.897	244.933	26.129



Evolutie ONTVANGEN werkaanbiedingen

