



Jaarverslag arbeidsmarkt

Vlaanderen

2010

Inhoud

Commentaar bij het jaarverslag	3
Statistieken werkloosheid	
Kengetallen	7
Evolutiegrafieken	8
Geografische indeling	9
Werkloosheidsgraden	10
Indeling naar leeftijd	11
Indeling naar studies	12
Indeling naar werkloosheidsduur	13
Indeling naar nationaliteit	14
Indeling naar etniciteit	15
Indeling naar beroepsgroep	16
Jonge werkzoekenden (< 25 jaar)	17
Oudere werkzoekenden (> 50 jaar)	18
Langdurig werkzoekenden (>= 1 jaar)	19
Laaggeschoolde werkzoekenden	20
Allochtone werkzoekenden	21
Arbeidsgehandicapte werkzoekenden	22
Werkzoekenden in opleiding	23
Statistieken werkaanbod	
Kengetallen	24
Indeling naar circuit	25
Indeling naar studies	26
Indeling naar sector	27
Indeling naar beroepsgroep	28
Geografische indeling	29

Colofon

VDAB
Studiedienst
Keizerslaan 11, 1000 Brussel
Tel: 02 506 15 88 / Fax: 02 506 15 28
studiedienst@vdab.be

Depotnummer D/2010/5535/

Overname van gegevens is toegestaan mits bronvermelding.

Het maandverslag arbeidsmarkt is een gedrukte versie van de basisstatistieken werkloosheid en werkaanbod uit **arvastat** (<http://arvastat.vdab.be>). Daar kunnen desgewenst nog meer gedetailleerde gegevens worden opgeroepen.

De helppagina's van arvastat bevatten informatie over alle gebruikte begrippen en indelingen.

Commentaar bij het jaarverslag

Toelichting

Het statistisch jaarverslag bestaat uit twee delen. Het eerste luik omvat de statistieken over de werkzoekenden, in een tweede luik komen de werkaanbiedingen aan bod.

In het eerste luik wordt het profiel van de werkzoekenden uitgetekend via de klassieke lijnen categorie, geslacht, studies, leeftijd, werkloosheidsduur, beroep, regio, nationaliteit, etniciteit en arbeidshandicap. De cijfergegevens van de werkzoekenden betreffen **maandgemiddelden**, seizoenspieken worden zo weggevlakt.

In het tweede deel hebben we aandacht voor de vacatures. De rapportering en analyse van de vacaturegegevens gebeuren thematisch. De vacatures worden achtereenvolgens geventileerd naar circuit, studies, beroep, sector en regio. De vacaturedata zijn **jaarcijfers**, de seizoenscomponent is daardoor geneutraliseerd.

1. Werkzoekenden

Vlaanderen telt 208.242 werkzoekenden

Vlaanderen telt in 2010 gemiddeld 208.242 niet-werkende werkzoekenden (NWWZ). Dat zijn er 2,7% meer dan een jaar eerder.

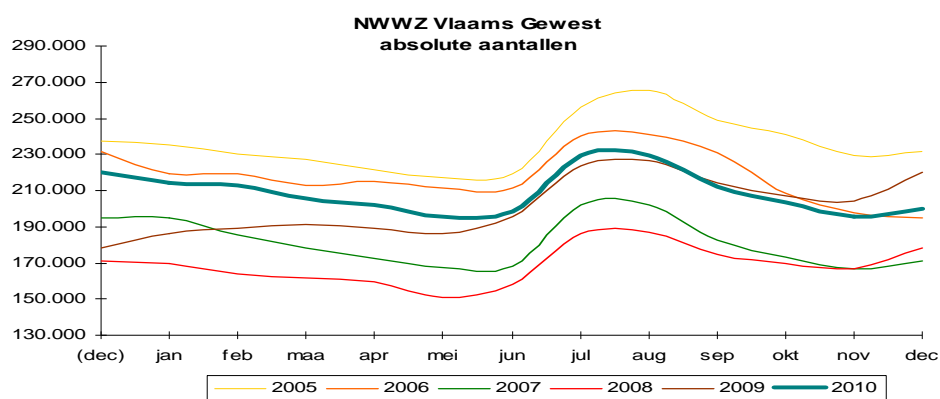
De NWWZ omvatten de werkzoekenden met werkloosheidsuitkeringsaanvraag (WZUA), de jongeren in wachttijd, de vrij ingeschrevenen en een reeks andere niet-werkende werkzoekenden. De WZUA's zijn met 158.457 de grootste subgroep. Bij de WZUA's is er een toename jaar op jaar van 0,5%. Het aantal jongeren in wachttijd is op jaarbasis met 0,8% gedaald. De toename bij de vrij ingeschrevenen werkzoekenden (+14,8%) en de restgroep 'Andere NWWZ' (+17,6%) volgt uit hun atypische samenstelling en piekende migratie. De 'vrije werkzoekenden' groeperen de herintreders, de werknemers in vooropzeg die tijdens de opzeg niet moeten werken en de migranten die niet in aanmerking komen voor een werkloosheidsuitkering of leefloon. Er zijn door de crisis meer 'werknemers in vooropzeg' en de migratie is historisch hoog. De restgroep 'Andere' verzamelt de werkzoekenden ten laste van het OCMW, de personen met een arbeidshandicap, de werkzoekenden in het deeltijds onderwijs en de werkzoekenden die van het recht op uitkering zijn uitgesloten. Door de crisis en de migratie stijgen het aantal leefloners.

De daling van de werkloosheid is de tweede helft van 2010 op gang gekomen, na een felle stijging in de loop van 2009, met uitlopers tot in het voorjaar van 2010. September was de eerste maand die een daling jaar-op-jaar liet zien. In de volgende maanden diepte het verschil zich uit en december 2010 telt ondertussen 9,3% werkzoekenden minder dan een jaar eerder. De conjunctuurgevoelige mannelijke werkloosheid daalt met 11,3%, de vrouwelijke krimpt met 7,1%.

Tabel: Evolutie jaar-op-jaar-verschil naar geslacht

Maand	Mannen	Vrouwen	Totaal
jan/10	+18,6%	+11,1%	+15%
feb/10	+15,2%	+9,3%	+12,3%
maa/10	+8,5%	+6,3%	+7,4%
apr/10	+7,5%	+6,5%	+7,0%
mei/10	+5,3%	+5,2%	+5,3%
jun/10	+0,6%	+2,9%	+1,7%
jul/10	+2,4%	+2,6%	+2,5%
aug/10	+0,4%	+2,0%	+1,2%
sep/10	-2,4%	+0,4%	-1,1%
okt/10	-3,4%	+0,4%	-1,6%
nov/10	-6,2%	-2,1%	-4,2%
dec/10	-11,3%	-7,1%	-9,3%

Ook de grafiek hierna illustreert de verbetering van de arbeidsmarktsituatie in 2010.



1.1. Gender: Meer mannen dan vrouwen werkzoekend

De conjunctuurgevoelige mannelijke werkloosheid steeg door de crisis sneller dan de vrouwelijke. Omgekeerd profiteren de mannen nu het eerst van het betere economische klimaat. Vlaanderen telt sinds de crisis meer mannelijke dan vrouwelijke werkzoekenden (51,9 versus 48,1%). Toch stijgt de vrouwelijke werkloosheidsgraad nog steeds uit boven de mannelijke (7,61% versus 6,80%).

1.2. Studieniveau: sterkste stijging bij hogeschoolden

Ondanks het betere economische klimaat eind 2010 en het herstel van het ondernemersvertrouwen waarbij jonge afgestudeerden vlotter een baan vinden, noteren we op jaarbasis toch nog een stijging van het aantal laaggeschoolde werkzoekenden (+1,4%). De middengeschoolden klimmen met 2,9% en de hogeschoolden met 6,3%.

1.3. Leeftijd: stijgende werkloosheid bij 50-plussers

De economische crisis deed de jeugdwerkloosheid opveren. Het economisch herstel eind 2010 weerspiegelt zich in een afname van de jeugdwerkloosheid. Op jaarbasis resulteert dit in een stabiel gebleven jeugdwerkloosheid. De middengroep (25 tot 50 jaar) groeit aan met 2,1%. Bij de 50-plussers is er een toename met +6,3%. Doordat de 50-plussers een heikele uistroom combineren met zowel een voortschrijdende vergrijzing als een stijgende vrouwelijke arbeidsmarktdeelname en een uitbreiding van de registratiebasis, zal het aandeel 50-plussers ook in de toekomst op een hoog niveau blijven.

1.4. Dalende kortdurige werkloosheid

Het ingezette herstel uit zich in dalende aantallen kortdurige werkzoekenden (-4,3%). De vertraging van de economie in 2008 zorgt door het cohorte-effect voor een toename bij de werkzoekenden die 2 tot 3 jaar (+22,5%) en 3 tot 4 jaar werkzoekend (+7,7%) zijn.

1.5. Beroepsgroep

In 2010 waren 55,9% van de NWWZ ingeschreven met een arbeidersberoep en 44,1% met een bediendenberoep. De beroepsgroep arbeiders liet op jaarbasis een stijging van 1,5% noteren. De bedienden-reserve nam toe met 4,2%.

1.6. Sterkste toename in Antwerpen en Vlaams-Brabant

Alle regio's lieten het voorbije jaar een stijging van het aantal NWWZ zien. De toename van het aantal werkzoekenden was het grootst in de provincies Antwerpen (+4,8%) en Vlaams-Brabant (+4,5%).

1.7. Werkzoekenden met een niet-EU-nationaliteit

Zo'n 9,2% van de werkzoekenden heeft een niet-EU-nationaliteit. Ten opzichte van 2009 zijn zij met 11,6% toegenomen.

1.8. Werkzoekenden met een niet-EU-origine

De toename van het aantal allochtone werkzoekenden (+8,6%) is groter dan de toename van de algemene werkloosheid (+2,7%).

1.9. Aantal arbeidsgehandicapten neemt toe

In 2010 was 14,3% van de werkzoekenden arbeidsgehandicapt. Het voorbije jaar is het aantal arbeidsgehandicapten gedaald met 2,9%.

1.10. Werkloosheidsgraad het hoogst in Antwerpen-Boom

De werkloosheidsgraden, berekend als de verhouding tussen de NWWZ en de beroepsbevolking (werkenden + werkzoekenden), geven aan dat de werkloosheidsdruk sterk verschilt van subregio tot subregio.

De regio Antwerpen-Boom (10,26%) heeft de hoogste subregionale werkloosheidsgraad. Kortrijk-Roeselare (5,41%) en Leuven (5,48%) zijn de twee regio's met de laagste werkloosheidsgraad.

2. Werkaanbiedingen

2.1. Werkaanbiedingen naar circuit

De vaste en tijdelijke circuits vormen samen het normaal economisch circuit zonder interim (NEC zonder interim). In heel 2010 ontving de VDAB 262.280 vacatures. Dat is 20,5% meer dan in 2009. Vanaf maart was er elke maand een toename van het cumulatief aantal ontvangen vacatures in vergelijking met dezelfde periode vorig jaar. Elke maand, behalve in april, werd die toename ook groter. De positieve trend die gestart is in maart hield dus heel het jaar aan. Naar aantal jobs is de stijging vooral te merken bij het gewoon circuit.

Werkaanbiedingen naar studieniveau

De vraag stijgt vooral wanneer er een laag studieniveau (lager niveau dan hoger secundair onderwijs) wordt gevraagd of wanneer de werkgevers geen studievereisten vermeldt (+27,8%). Ook de vraag naar hoger geschoolden (bachelors of masters) zit in de lift (+19,3%). De vraag naar midengeschoolden (hoger secundair onderwijs) blijft tamelijk stabiel.

2.2. Werkaanbiedingen naar beroepsgroep

De vraag naar werknemers verkeer (vooral vrachtwagenchauffeurs) en magazijniers blijft sterk stijgen. Daling van de vraag (in vergelijking met vorig jaar) vinden we vooral bij 'andere onderwijs' (vooral hoger onderwijs), leerkrachten in het secundair onderwijs en maatschappelijk assistenten.

2.3. Werkaanbiedingen naar sector

In de lijst met de best presterende sectoren staan sectoren die erg te lijden hebben gehad van de economische crisis. Na een periode vanaf november 2008 met een relatief lage vraag naar personeel in deze sectoren, heeft de vraag zich in 2010 herpakt (vandaar hoge verschilpercentages).

2.4. Werkaanbiedingen naar regio

In alle regio's ligt het aantal ontvangen vacatures in 2010 hoger dan in 2009. De regio Tongeren vertoont de kleinste stijging (-7,7%).

**KENGETALLEN WERKLOOSHEID
VLAANDEREN GEMIDDELD 2010**

	2010	%	2009	verschil	2008	verschil
NWWZ	208.242	100,0%	202.808	+2,7%	168.890	+23,3%

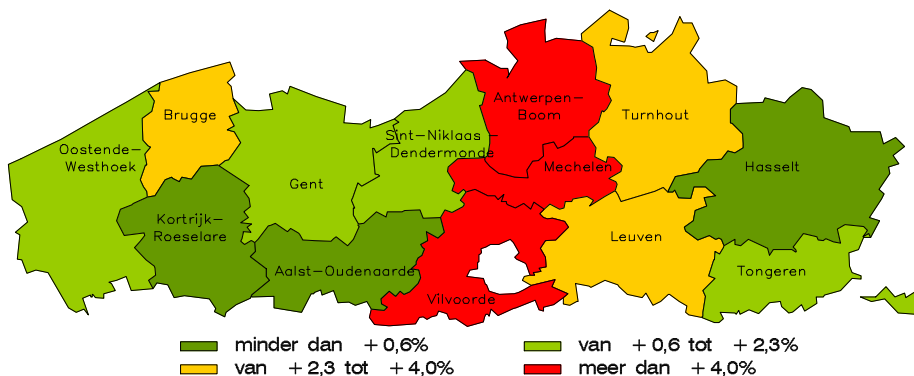
Werkloosheidsgraad

Totaal	7,17%		7,06%	+0,11	5,91%	+1,26
Mannen	6,80%		6,68%	+0,12	5,12%	+1,68
Vrouwen	7,61%		7,52%	+0,09	6,85%	+0,76

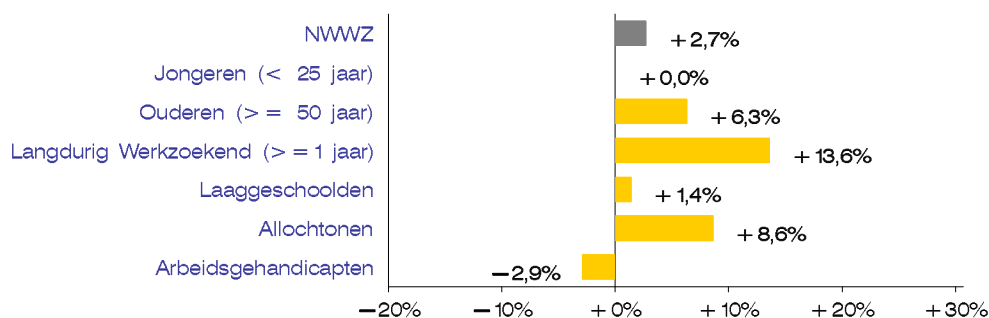
Kenmerken Niet-Werkende Werkzoekenden (NWWZ)

Categorie		2010	%	2009	verschil	2008	verschil
Categorie	WZUA	158.457	76,1%	157.608	+0,5%	131.915	+20,1%
	Jongeren in wachttijd	15.842	7,6%	15.964	-0,8%	12.740	+24,4%
	Vrij ingeschreven	18.120	8,7%	15.778	+14,8%	12.552	+44,4%
	Andere	15.822	7,6%	13.459	+17,6%	11.683	+35,4%
Geslacht	Mannen	108.155	51,9%	105.551	+2,5%	80.746	+33,9%
	Vrouwen	100.086	48,1%	97.257	+2,9%	88.144	+13,5%
Leeftijd	< 25 jaar	45.349	21,8%	45.344	+0,0%	34.868	+30,1%
	25 tot 50 jaar	110.453	53,0%	108.141	+2,1%	88.707	+24,5%
	>= 50 jaar	52.439	25,2%	49.323	+6,3%	45.315	+15,7%
Studieniveau	Laaggeschoold	105.131	50,5%	103.651	+1,4%	88.903	+18,3%
	Middengeschoold	69.816	33,5%	67.821	+2,9%	54.741	+27,5%
	Hooggeschoold	33.294	16,0%	31.336	+6,3%	25.246	+31,9%
Werkloosheidsduur	< 1 jaar	118.508	56,9%	123.806	-4,3%	97.208	+21,9%
	1 tot 2 jaar	38.434	18,5%	31.385	+22,5%	23.147	+66,0%
	>= 2 jaar	51.300	24,6%	47.618	+7,7%	48.536	+5,7%
Nationaliteit	Niet-EU	19.115	9,2%	17.121	+11,6%	14.395	+32,8%
Origine	Allochtonen	47.514	22,8%	43.768	+8,6%	34.926	+36,0%
Beroepsgroep	Arbeiders	116.321	55,9%	114.574	+1,5%	93.193	+24,8%
	Bedienden	91.920	44,1%	88.235	+4,2%	75.697	+21,4%
Arbeidsgehandicapten		29.880	14,3%	30.788	-2,9%	28.488	+4,9%
WZ in een kansengroep		150.120	72,1%	145.072	+3,5%	124.122	+20,9%

Regionale verdeling (procentueel verschil met vorig jaar)



Kansengroepen (procentueel verschil met vorig jaar)



EVOLUTIEGRAFIEKEN
VLAANDEREN GEMIDDELD 2010

	2010	2009	2008	2007	2006	2010-2009	2010-2006
NWWZ	208.242	202.808	168.890	180.396	216.762	+2,7%	-3,9%

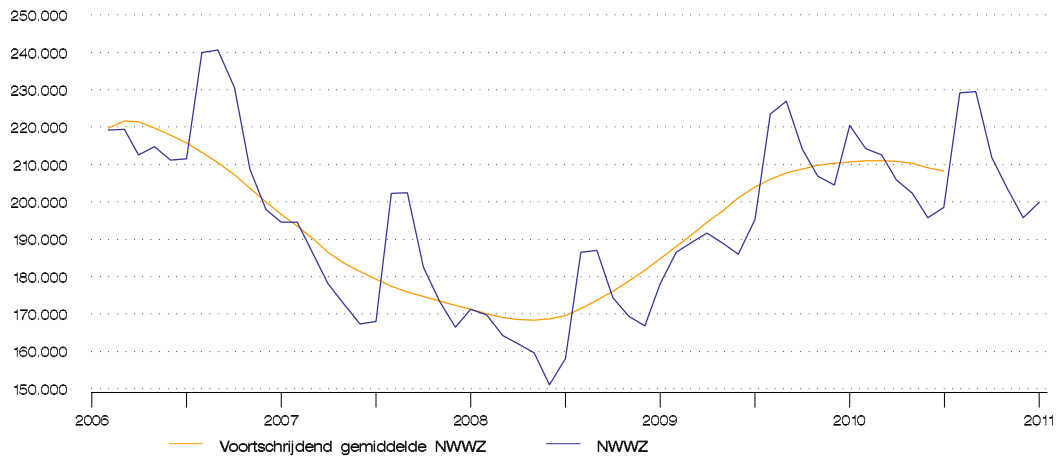
Absolute aantallen

Mannen	108.155	105.551	80.746	83.994	100.754	+2,5%	+7,3%
Vrouwen	100.086	97.257	88.144	96.402	116.008	+2,9%	-13,7%

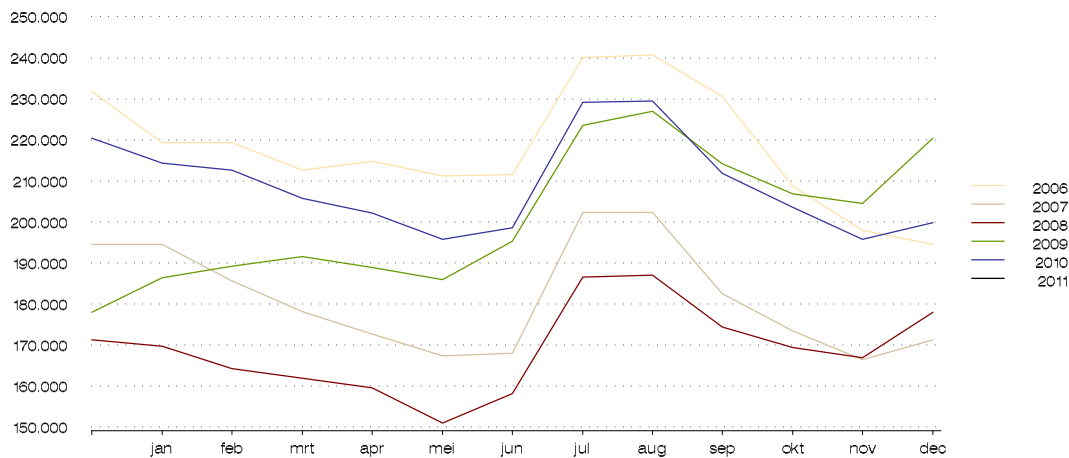
Aandelen

Mannen	51,9%	52,0%	47,8%	46,6%	46,5%		
Vrouwen	48,1%	48,0%	52,2%	53,4%	53,5%		

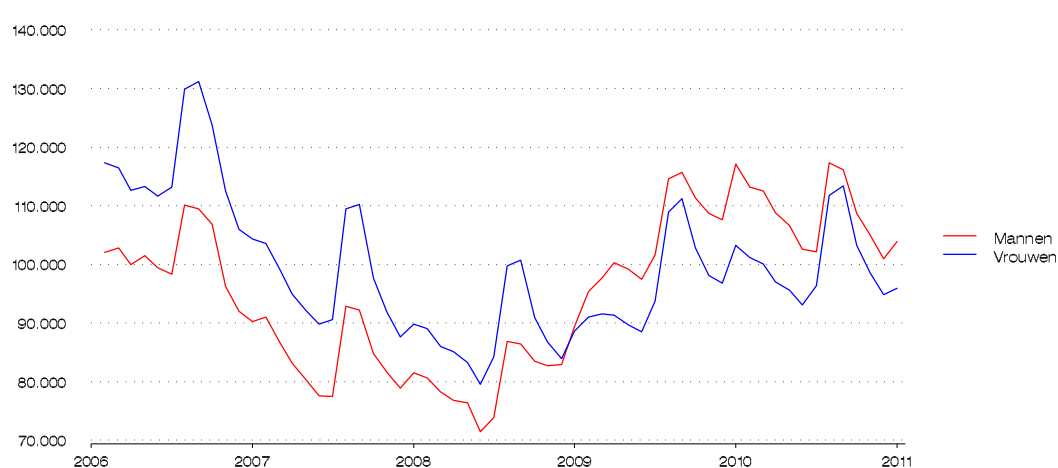
Evolutie NWWZ - voortschrijdende gemiddelde



Evolutie NWWZ - absolute aantallen



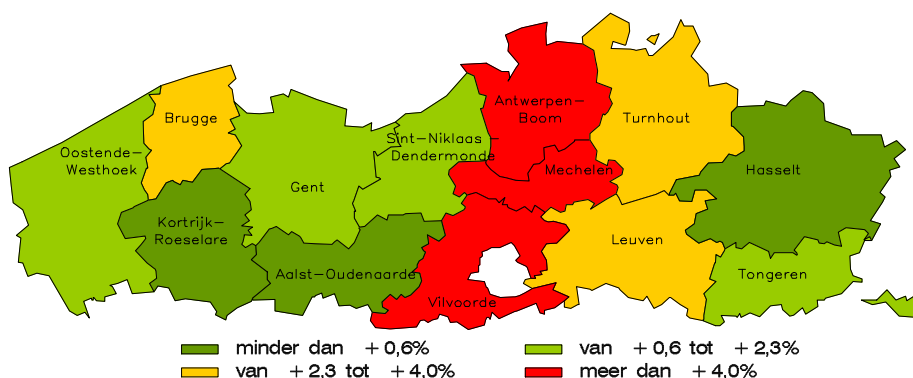
Evolutie NWWZ naar geslacht



NWWZ naar REGIO
VLAANDEREN GEMIDDELD 2010

	2010			2009			Verschil		
	Mannen	Vrouwen	Totaal	Mannen	Vrouwen	Totaal	Mannen	Vrouwen	Totaal
NWWZ	108.155	100.086	208.242	105.551	97.257	202.808	+2,5%	+2,9%	+2,7%
Antwerpen-Boom	24.883	20.241	45.124	23.517	19.161	42.679	+5,8%	+5,6%	+5,7%
Mechelen	5.646	4.846	10.492	5.408	4.645	10.053	+4,4%	+4,3%	+4,4%
Turnhout	6.920	7.421	14.341	6.664	7.346	14.010	+3,8%	+1,0%	+2,4%
Prov. ANTWERPEN	37.449	32.508	69.957	35.589	31.153	66.742	+5,2%	+4,3%	+4,8%
Leuven	6.659	5.769	12.427	6.518	5.551	12.069	+2,2%	+3,9%	+3,0%
Vilvoorde	7.975	7.925	15.900	7.542	7.548	15.090	+5,7%	+5,0%	+5,4%
Prov. VLAAMS-BRABANT	14.634	13.693	28.327	14.060	13.099	27.159	+4,1%	+4,5%	+4,3%
Brugge	3.647	3.527	7.174	3.573	3.429	7.002	+2,1%	+2,9%	+2,5%
Kortrijk-Roeselare	6.431	6.827	13.258	6.558	6.827	13.386	-1,9%	+0,0%	-1,0%
Oostende-Westhoek	5.940	5.412	11.353	5.748	5.389	11.137	+3,3%	+0,4%	+1,9%
Prov. WEST-VLAANDEREN	16.018	15.767	31.785	15.880	15.645	31.524	+0,9%	+0,8%	+0,8%
Aalst-Oudenaarde	6.443	5.955	12.398	6.369	6.000	12.369	+1,2%	-0,8%	+0,2%
Gent	11.850	10.421	22.270	11.906	10.102	22.008	-0,5%	+3,2%	+1,2%
Sint-Niklaas-Dendermonde	6.585	6.259	12.844	6.513	6.084	12.597	+1,1%	+2,9%	+2,0%
Prov. OOST-VLAANDEREN	24.877	22.635	47.512	24.788	22.187	46.975	+0,4%	+2,0%	+1,1%
Hasselt	11.633	11.894	23.527	11.687	11.716	23.403	-0,5%	+1,5%	+0,5%
Tongeren	3.545	3.589	7.134	3.548	3.458	7.006	-0,1%	+3,8%	+1,8%
Prov. LIMBURG	15.178	15.483	30.661	15.234	15.174	30.409	-0,4%	+2,0%	+0,8%

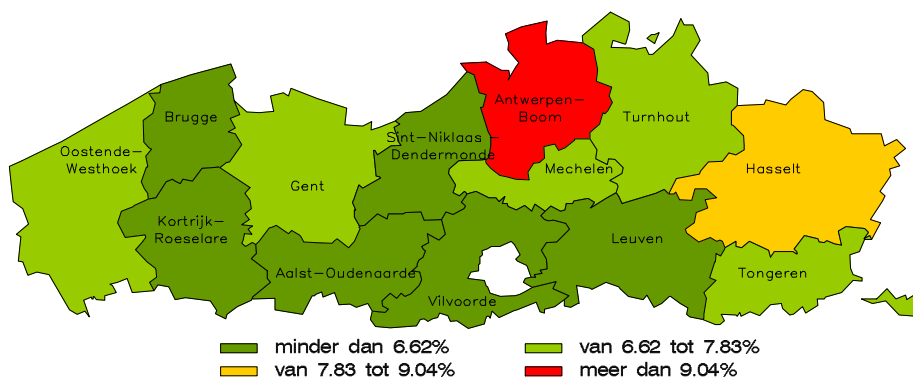
Geografische verdeling (procentueel verschil met vorig jaar)



WERKLOOSHEIDSGRADEN
VLAANDEREN GEMIDDELD 2010

	Mannen	Vrouwen	Totaal	Jaarverschil in procentpunten		
				Mannen	Vrouwen	Totaal
Vlaanderen	6,80%	7,61%	7,17%	+0,12	+0,09	+0,11
Antwerpen-Boom	10,17%	10,36%	10,26%	+0,47	+0,38	+0,43
Mechelen	6,82%	7,04%	6,92%	+0,19	+0,13	+0,16
Turnhout	5,89%	8,00%	6,83%	+0,16	-0,13	+0,04
Prov. ANTWERPEN	8,42%	9,11%	8,73%	+0,33	+0,20	+0,28
Leuven	5,45%	5,51%	5,48%	+0,09	+0,13	+0,11
Vilvoorde	5,61%	6,23%	5,90%	+0,28	+0,23	+0,26
Prov. VLAAMS-BRABANT	5,54%	5,90%	5,71%	+0,20	+0,18	+0,19
Brugge	5,22%	5,93%	5,55%	+0,06	+0,11	+0,09
Kortrijk-Roeselare	4,77%	6,17%	5,41%	-0,10	-0,06	-0,07
Oostende-Westhoek	6,59%	7,37%	6,94%	+0,18	-0,10	+0,06
Prov. WEST-VLAANDEREN	5,44%	6,47%	5,91%	+0,03	-0,03	+0,01
Aalst-Oudenaarde	6,32%	6,89%	6,58%	+0,01	-0,17	-0,08
Gent	7,55%	7,86%	7,69%	-0,12	+0,08	-0,03
Sint-Niklaas-Dendermonde	5,90%	6,88%	6,34%	+0,04	+0,07	+0,05
Prov. OOST-VLAANDEREN	6,72%	7,30%	6,98%	-0,03	+0,01	-0,02
Hasselt	7,24%	9,31%	8,16%	-0,07	-0,06	-0,06
Tongeren	6,36%	7,90%	7,06%	-0,02	+0,13	+0,06
Prov. LIMBURG	7,01%	8,94%	7,88%	-0,06	-0,01	-0,02

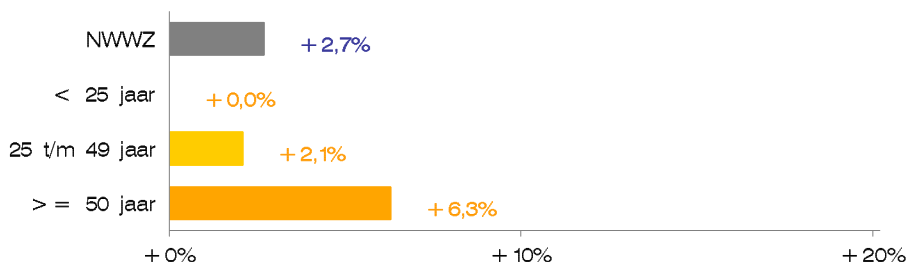
Werkloosheidsgraden per regio



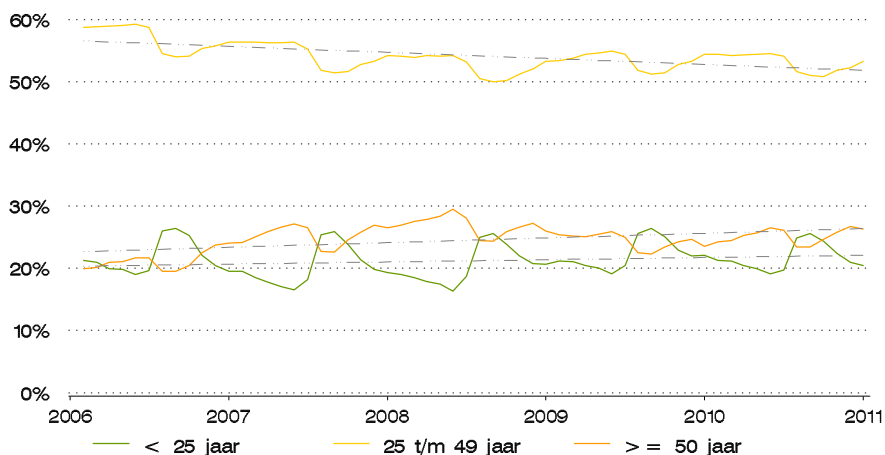
NWWZ naar LEEFTIJD
VLAANDEREN GEMIDDELD 2010

	2010			2009			Verschil		
	Mannen	Vrouwen	Totaal	Mannen	Vrouwen	Totaal	Mannen	Vrouwen	Totaal
NWWZ	108.155	100.086	208.242	105.551	97.257	202.808	+2,5%	+2,9%	+2,7%
< 18 jaar	2.101	962	3.064	2.052	1.029	3.081	+2,4%	-6,5%	-0,6%
18 t/m 19 jaar	6.202	4.064	10.266	6.265	3.956	10.221	-1,0%	+2,7%	+0,4%
20 t/m 24 jaar	17.520	14.500	32.019	17.746	14.296	32.042	-1,3%	+1,4%	-0,1%
< 25 jaar	25.823	19.527	45.349	26.064	19.281	45.344	-0,9%	+1,3%	+0,0%
25 t/m 29 jaar	14.213	12.900	27.113	14.436	12.538	26.975	-1,5%	+2,9%	+0,5%
30 t/m 34 jaar	11.823	10.896	22.719	11.309	10.092	21.401	+4,6%	+8,0%	+6,2%
35 t/m 39 jaar	10.349	9.611	19.960	10.273	9.515	19.789	+0,7%	+1,0%	+0,9%
40 t/m 44 jaar	10.400	9.873	20.273	10.238	9.758	19.996	+1,6%	+1,2%	+1,4%
45 t/m 49 jaar	10.750	9.638	20.387	10.337	9.644	19.981	+4,0%	-0,1%	+2,0%
25 t/m 49 jaar	57.535	52.918	110.453	56.593	51.548	108.141	+1,7%	+2,7%	+2,1%
50 t/m 54 jaar	12.959	13.799	26.758	12.576	14.615	27.192	+3,0%	-5,6%	-1,6%
55 t/m 59 jaar	10.830	13.223	24.052	9.481	11.316	20.797	+14,2%	+16,9%	+15,7%
>= 60 jaar	1.009	620	1.629	837	497	1.334	+20,5%	+24,8%	+22,1%
>= 50 jaar	24.798	27.642	52.439	22.895	26.428	49.323	+8,3%	+4,6%	+6,3%

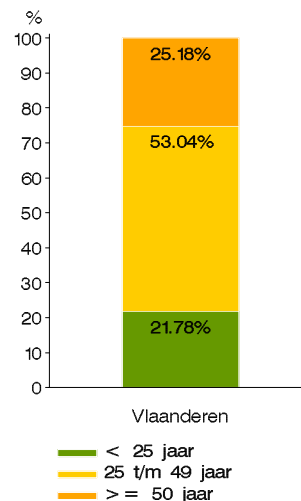
Vlaanderen - Indeling naar Leeftijd
Procentueel verschil met vorig jaar



Vlaanderen - Aandeel naar Leeftijd
Evolutie laatste 5 jaar



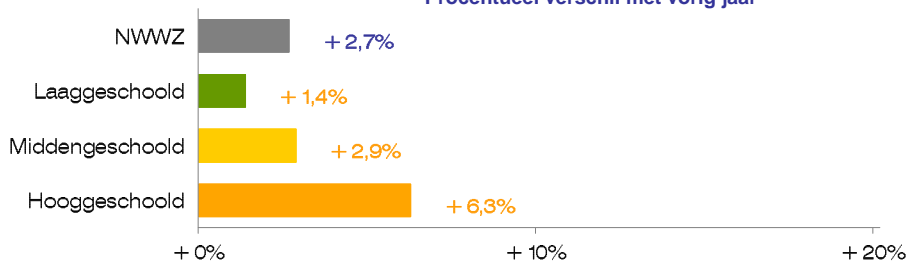
Aandeel naar Leeftijd
gemiddeld 2010



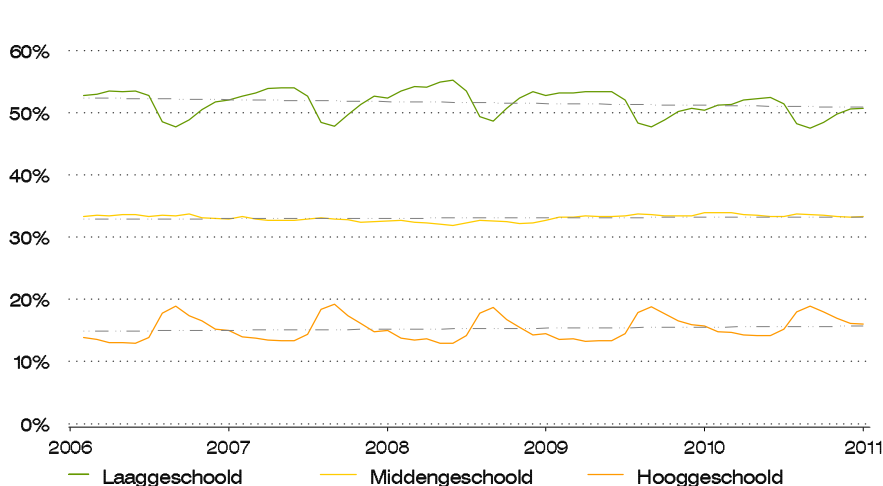
NWWZ naar STUDIES
VLAANDEREN GEMIDDELD 2010

	2010			2009			Verschil		
	Mannen	Vrouwen	Totaal	Mannen	Vrouwen	Totaal	Mannen	Vrouwen	Totaal
NWWZ	108.155	100.086	208.242	105.551	97.257	202.808	+2,5%	+2,9%	+2,7%
Lager onderwijs + 1e graad	27.920	23.189	51.109	27.117	23.008	50.125	+3,0%	+0,8%	+2,0%
Leertijd (Syntra)	3.123	1.831	4.954	3.201	1.825	5.026	-2,4%	+0,4%	-1,4%
Deeltijds beroepssecundair	2.479	1.373	3.852	2.390	1.320	3.711	+3,7%	+4,0%	+3,8%
2e graad sec. algemeen	1.456	1.503	2.959	1.373	1.414	2.786	+6,1%	+6,3%	+6,2%
2e graad sec. beroeps	16.623	14.487	31.111	16.503	14.311	30.814	+0,7%	+1,2%	+1,0%
2e graad sec. technisch	6.562	4.128	10.690	6.632	4.121	10.753	-1,1%	+0,2%	-0,6%
2e graad sec. kunst	251	206	457	237	200	436	+6,0%	+3,1%	+4,7%
2e graad sec. onderwijs	24.892	20.324	45.216	24.744	20.046	44.790	+0,6%	+1,4%	+1,0%
3e graad sec. algemeen	8.154	7.924	16.078	7.774	7.486	15.260	+4,9%	+5,9%	+5,4%
3e en 4e graad sec. beroeps	15.228	16.342	31.570	15.103	15.876	30.979	+0,8%	+2,9%	+1,9%
3e graad sec. technisch	10.489	10.242	20.731	10.266	9.973	20.239	+2,2%	+2,7%	+2,4%
3e graad sec. kunst	614	824	1.438	574	769	1.343	+6,9%	+7,2%	+7,1%
3e en 4e graad sec. onderwijs	34.485	35.331	69.816	33.717	34.105	67.821	+2,3%	+3,6%	+2,9%
Professionele bachelor	7.472	10.706	18.179	7.079	10.222	17.301	+5,6%	+4,7%	+5,1%
Academische bachelor	500	459	959	408	339	747	+22,6%	+35,4%	+28,4%
Master	7.284	6.873	14.157	6.894	6.394	13.288	+5,6%	+7,5%	+6,5%
Laaggeschoold	58.414	46.717	105.131	57.453	46.198	103.651	+1,7%	+1,1%	+1,4%
Middengespoold	34.485	35.331	69.816	33.717	34.105	67.821	+2,3%	+3,6%	+2,9%
Hooggeschoold	15.256	18.038	33.294	14.382	16.954	31.336	+6,1%	+6,4%	+6,3%

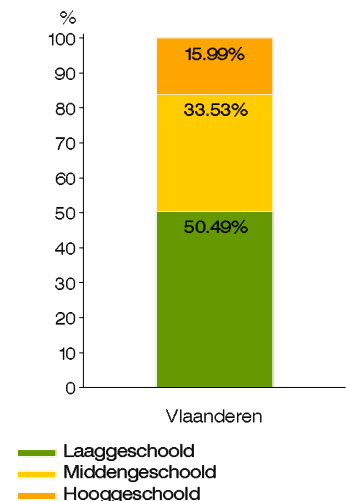
Vlaanderen - Indeling naar Studies
Procentueel verschil met vorig jaar



Vlaanderen - Aandeel naar Studies
Evolutie laatste 5 jaar



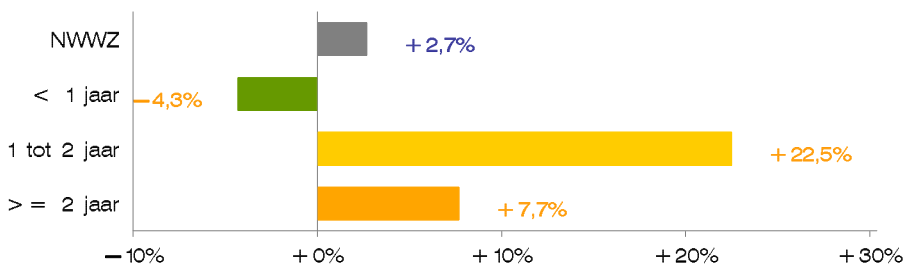
Aandeel naar Studies
gemiddeld 2010



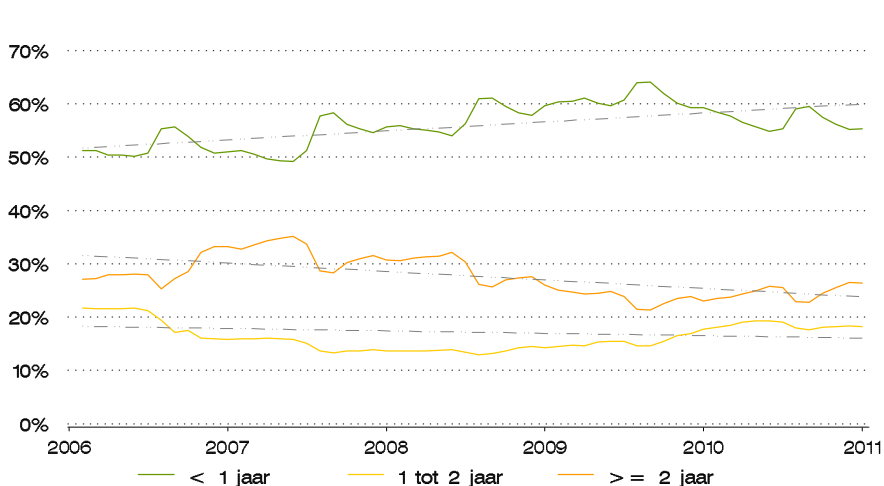
NWWZ naar WERKLOOSHEIDSDUUR
VLAANDEREN GEMIDDELD 2010

	2010			2009			Verschil		
	Mannen	Vrouwen	Totaal	Mannen	Vrouwen	Totaal	Mannen	Vrouwen	Totaal
NWWZ	108.155	100.086	208.242	105.551	97.257	202.808	+2,5%	+2,9%	+2,7%
< 3 maand	24.981	24.731	49.712	27.492	25.658	53.150	-9,1%	-3,6%	-6,5%
3 tot 6 maand	15.798	14.799	30.597	17.616	15.070	32.686	-10,3%	-1,8%	-6,4%
6 maand tot 1 jaar	20.305	17.894	38.199	20.925	17.045	37.970	-3,0%	+5,0%	+0,6%
< 1 jaar	61.084	57.424	118.508	66.033	57.773	123.806	-7,5%	-0,6%	-4,3%
1 tot 2 jaar	21.788	16.646	38.434	17.152	14.233	31.385	+27,0%	+17,0%	+22,5%
2 tot 3 jaar	9.151	7.173	16.324	6.645	5.791	12.436	+37,7%	+23,9%	+31,3%
3 tot 4 jaar	4.073	3.507	7.580	3.619	3.558	7.177	+12,5%	-1,4%	+5,6%
4 tot 5 jaar	2.455	2.410	4.865	3.358	4.906	8.264	-26,9%	-50,9%	-41,1%
>= 5 jaar	9.604	12.926	22.530	8.744	10.997	19.741	+9,8%	+17,5%	+14,1%
>= 2 jaar	25.284	26.016	51.300	22.366	25.251	47.618	+13,0%	+3,0%	+7,7%

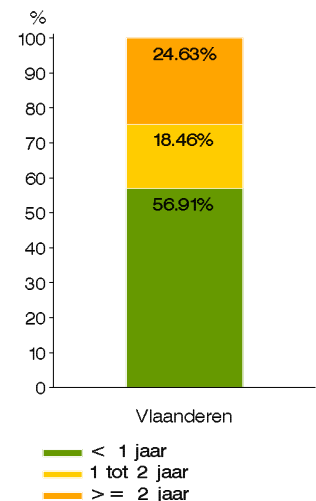
Vlaanderen - Indeling naar Werkloosheidsduur
Procentueel verschil met vorig jaar



Vlaanderen - Aandeel naar Werkloosheidsduur
Evolutie laatste 5 jaar



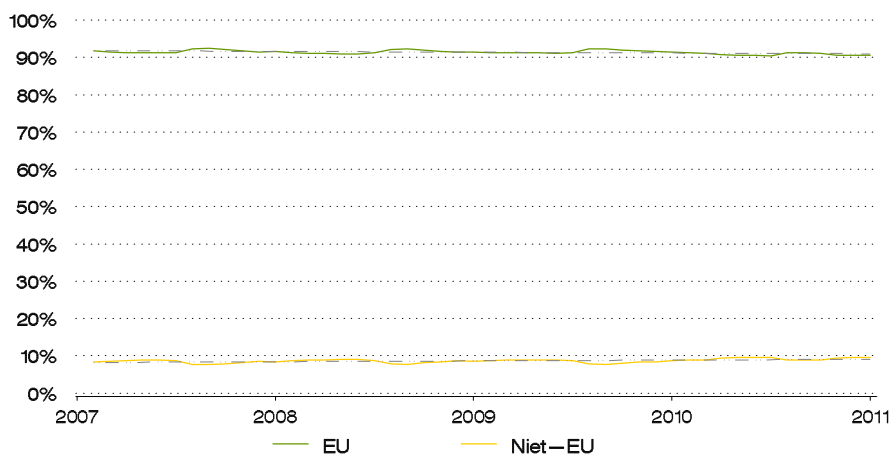
Aandeel naar Werkloosheidsduur
gemiddeld 2010



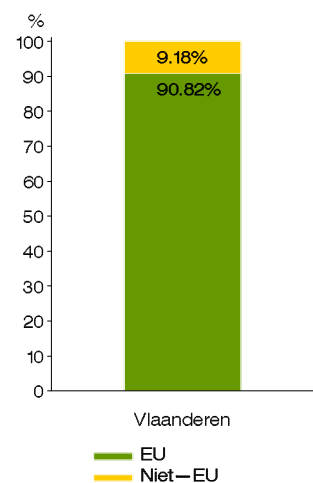
NWWZ naar NATIONALITEIT
VLAANDEREN GEMIDDELD 2010

	2010			2009			Verschil		
	Mannen	Vrouwen	Totaal	Mannen	Vrouwen	Totaal	Mannen	Vrouwen	Totaal
NWWZ	108.155	100.086	208.242	105.551	97.257	202.808	+2,5%	+2,9%	+2,7%
EU	96.634	92.493	189.127	95.163	90.524	185.687	+1,5%	+2,2%	+1,9%
EU-15	95.437	91.279	186.716	94.363	89.618	183.981	+1,1%	+1,9%	+1,5%
- waarvan België	89.905	86.588	176.493	89.225	85.302	174.526	+0,8%	+1,5%	+1,1%
- waarvan Nederland	2.506	2.329	4.834	2.208	2.042	4.251	+13,5%	+14,0%	+13,7%
- waarvan Italië	819	587	1.407	840	598	1.438	-2,5%	-1,8%	-2,2%
EU-12	1.197	1.214	2.411	800	906	1.706	+49,5%	+34,1%	+41,3%
- waarvan Polen	396	366	762	250	312	562	+58,5%	+17,1%	+35,5%
- waarvan Slovakije	298	246	545	190	151	341	+56,8%	+63,4%	+59,7%
- waarvan Bulgarije	289	245	534	205	174	379	+41,0%	+40,8%	+40,9%
NIET-EU	11.522	7.593	19.115	10.388	6.733	17.121	+10,9%	+12,8%	+11,6%
EVA	13	20	32	11	20	31	+16,8%	-2,5%	+4,3%
Rest van Europa	1.910	1.387	3.297	1.577	1.165	2.742	+21,1%	+19,1%	+20,2%
- waarvan Rusland	647	558	1.205	577	480	1.057	+12,2%	+16,2%	+14,0%
- waarvan Andere ex-Joegoslavië	430	227	657	438	223	661	-1,8%	+1,8%	-0,6%
- waarvan Servië	295	146	441	130	77	208	+126,0%	+88,8%	+112,2%
Amerika	372	480	851	317	429	747	+17,2%	+11,7%	+14,0%
- waarvan Brazilië	54	122	176	42	104	146	+29,1%	+16,9%	+20,4%
- waarvan Verenigde Staten van Amerika	56	49	104	54	42	97	+2,8%	+14,7%	+8,0%
- waarvan Ecuador	36	38	74	36	39	75	+0,7%	-3,8%	-1,7%
Azië	3.906	2.555	6.461	3.309	2.243	5.552	+18,1%	+13,9%	+16,4%
- waarvan Turkije	1.291	733	2.024	1.337	755	2.093	-3,5%	-3,0%	-3,3%
- waarvan Armenië	317	245	562	177	148	324	+79,5%	+66,2%	+73,5%
- waarvan Irak	448	104	552	379	79	459	+18,1%	+31,6%	+20,4%
Afrika	5.032	3.015	8.046	4.952	2.760	7.713	+1,6%	+9,2%	+4,3%
- waarvan Marokko	2.656	1.134	3.790	2.815	1.078	3.893	-5,6%	+5,2%	-2,6%
- waarvan DR Congo	381	402	783	349	337	686	+9,4%	+19,2%	+14,2%
- waarvan Ghana	199	201	401	212	209	421	-6,0%	-3,6%	-4,8%
Overige (incl. Oceanië)	290	137	427	222	115	337	+30,3%	+19,4%	+26,6%

Vlaanderen - Aandeel naar Nationaliteit
Evolutie laatste 5 jaar



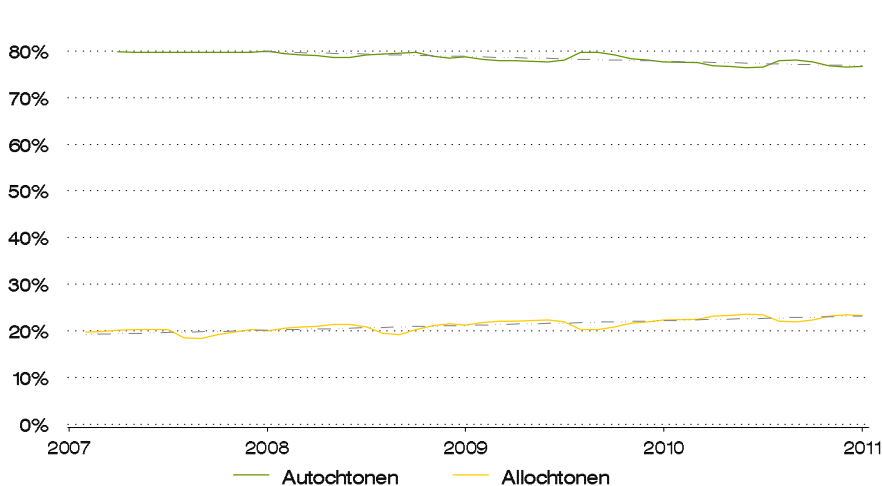
Aandeel naar Nationaliteit
gemiddeld 2010



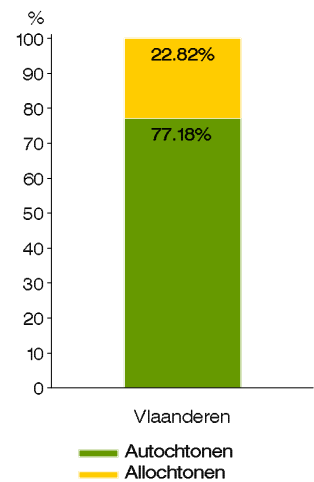
NWWZ naar ORIGINE
VLAANDEREN GEMIDDELD 2010

	2010			2009			Verschil		
	Mannen	Vrouwen	Totaal	Mannen	Vrouwen	Totaal	Mannen	Vrouwen	Totaal
NWWZ	108.155	100.086	208.242	105.551	97.257	202.808	+2,5%	+2,9%	+2,7%
AUTOCHTONEN	81.482	79.246	160.728	80.515	78.526	159.041	+1,2%	+0,9%	+1,1%
EU-15	79.904	77.403	157.308	79.320	77.014	156.334	+0,7%	+0,5%	+0,6%
- waarvan België	72.832	70.666	143.498	72.516	70.652	143.167	+0,4%	+0,0%	+0,2%
- waarvan Nederland	2.726	2.833	5.559	2.443	2.549	4.992	+11,6%	+11,1%	+11,4%
- waarvan Italië	1.390	1.208	2.598	1.457	1.233	2.690	-4,6%	-2,1%	-3,4%
EU-12	1.548	1.799	3.347	1.164	1.467	2.631	+33,0%	+22,6%	+27,2%
- waarvan Polen	531	672	1.203	402	612	1.013	+32,3%	+9,9%	+18,8%
- waarvan Tsjechië	356	342	698	244	231	475	+45,9%	+48,0%	+46,9%
- waarvan Bulgarije	346	318	664	258	237	496	+33,8%	+34,2%	+34,0%
EVA	29	44	73	31	45	76	-7,4%	-2,2%	-4,4%
ALLOCHTONEN	26.674	20.840	47.514	25.036	18.731	43.768	+6,5%	+11,3%	+8,6%
Rest van Europa	3.981	3.360	7.341	3.298	2.761	6.058	+20,7%	+21,7%	+21,2%
- waarvan Rusland	1.894	1.988	3.881	1.482	1.608	3.090	+27,8%	+23,6%	+25,6%
- waarvan Andere ex-Joegoslavië	1.732	1.127	2.858	1.536	951	2.487	+12,7%	+18,5%	+14,9%
- waarvan Albanië	218	116	334	174	103	277	+25,1%	+12,7%	+20,5%
Amerika	713	1.002	1.715	640	915	1.555	+11,4%	+9,6%	+10,3%
- waarvan Brazilië	91	196	287	69	166	235	+31,2%	+18,3%	+22,1%
- waarvan Dominikaanse Republiek	74	113	187	67	104	171	+9,8%	+8,9%	+9,3%
- waarvan Chili	107	76	183	109	80	189	-2,1%	-5,3%	-3,5%
Azië	8.909	7.044	15.953	8.404	6.509	14.913	+6,0%	+8,2%	+7,0%
- waarvan Turkije	5.291	4.476	9.766	5.427	4.327	9.754	-2,5%	+3,4%	+0,1%
- waarvan Iran	477	302	779	393	237	630	+21,3%	+27,5%	+23,6%
- waarvan Irak	593	172	765	484	133	618	+22,4%	+29,1%	+23,9%
Afrika	12.761	9.155	21.916	12.449	8.329	20.778	+2,5%	+9,9%	+5,5%
- waarvan Marokko	8.142	5.265	13.407	8.173	4.881	13.054	-0,4%	+7,9%	+2,7%
- waarvan DR Congo	814	962	1.776	754	846	1.599	+8,0%	+13,8%	+11,0%
- waarvan Ghana	451	432	883	440	399	839	+2,4%	+8,3%	+5,2%
Overige (incl. Oceanië)	310	279	590	245	218	464	+26,5%	+27,9%	+27,2%

Vlaanderen - Aandeel naar Origine
Evolutie laatste 5 jaar



Aandeel naar Origine
gemiddeld 2010



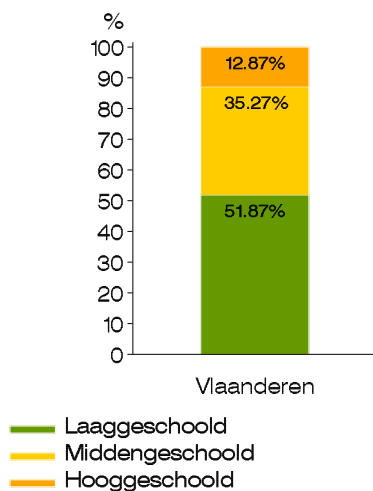
NWWZ naar BEROEPSGROEP
VLAANDEREN GEMIDDELD 2010

	2010			2009			Verschil		
	Mannen	Vrouwen	Totaal	Mannen	Vrouwen	Totaal	Mannen	Vrouwen	Totaal
NWWZ	108.155	100.086	208.242	105.551	97.257	202.808	+2,5%	+2,9%	+2,7%
Landbouwer, visser	3.847	944	4.790	3.648	930	4.578	+5,4%	+1,5%	+4,6%
Groevearbeider	57	1	58	47	2	49	+21,1%	-56,0%	+17,9%
Werknemer verkeer	7.839	1.009	8.848	7.914	991	8.905	-0,9%	+1,8%	-0,6%
Textielarbeider	406	353	758	490	385	875	-17,2%	-8,5%	-13,4%
Confectiearbeider	149	1.783	1.932	142	1.891	2.033	+4,8%	-5,7%	-5,0%
Lederbewerker	35	39	74	39	42	81	-8,9%	-7,9%	-8,3%
Metaalproductiearbeider	64	2	66	68	2	70	-5,6%	+22,2%	-5,0%
Precisiemecanici	129	100	229	117	105	222	+10,2%	-4,6%	+3,2%
Diamantbewerker	174	128	302	196	134	329	-11,1%	-4,2%	-8,3%
Metaalbewerker	8.132	250	8.382	8.053	287	8.340	+1,0%	-12,8%	+0,5%
Elektricien	1.881	268	2.149	1.821	300	2.121	+3,3%	-10,8%	+1,3%
Houtbewerker	2.072	69	2.141	2.106	70	2.176	-1,6%	-1,3%	-1,6%
Schilder, behanger	1.957	171	2.129	1.794	166	1.959	+9,1%	+3,4%	+8,6%
Bouwarbeider	8.661	44	8.705	8.236	46	8.281	+5,2%	-4,0%	+5,1%
Drukkerijarbeider	867	469	1.336	830	450	1.279	+4,4%	+4,4%	+4,4%
Glas- en cementarbeider	76	14	90	74	16	90	+2,7%	-14,1%	-0,3%
Arbeider voeding	918	199	1.117	884	184	1.068	+3,8%	+7,8%	+4,5%
Arbeider scheikunde	159	15	174	181	22	202	-12,3%	-29,8%	-14,2%
Andere ambachten	213	259	472	221	262	483	-3,4%	-1,4%	-2,3%
Inpakker	1.859	4.999	6.858	1.722	5.097	6.818	+8,0%	-1,9%	+0,6%
Machinist, kraanbestuurder	452	4	456	438	3	440	+3,2%	+76,7%	+3,6%
Havenarbeider, magazijnier	9.740	907	10.647	10.008	994	11.002	-2,7%	-8,7%	-3,2%
Handlanger algemeen	16.999	10.122	27.121	17.302	10.455	27.756	-1,7%	-3,2%	-2,3%
Bewaker	1.214	212	1.426	1.179	215	1.394	+3,0%	-1,6%	+2,3%
Hotel- en keukenpersoneel	4.466	4.770	9.236	4.006	4.490	8.496	+11,5%	+6,3%	+8,7%
Huisbewaarder, schoonmaker	2.264	10.005	12.269	1.993	9.286	11.280	+13,6%	+7,7%	+8,8%
Andere in de diensten	1.159	3.399	4.558	1.050	3.196	4.246	+10,4%	+6,4%	+7,4%
Arbeiders	75.789	40.533	116.321	74.556	40.018	114.574	+1,7%	+1,3%	+1,5%
Architect, meetkundige	227	341	568	199	327	526	+14,3%	+4,2%	+8,0%
Ingenieur	845	163	1.008	801	144	944	+5,5%	+13,2%	+6,7%
Natuur-, scheikundige	108	81	189	98	74	172	+9,5%	+9,2%	+9,4%
Bioloog	139	108	247	130	94	224	+7,5%	+14,4%	+10,4%
Medicus	53	125	178	55	116	170	-3,7%	+8,6%	+4,7%
Paramedicus, verzorging	509	7.468	7.978	488	7.259	7.747	+4,4%	+2,9%	+3,0%
Leerkracht 3e/4e graad sec.	101	117	218	101	120	221	-0,6%	-1,9%	-1,3%
Leerkracht 1e/2e graad sec.	798	1.263	2.061	685	1.106	1.791	+16,6%	+14,2%	+15,1%
Leerkracht basisonderwijs	140	1.302	1.442	124	1.275	1.399	+13,4%	+2,1%	+3,1%
Andere onderwijs	541	726	1.267	450	634	1.084	+20,1%	+14,6%	+16,9%
Rechtsegeleerde	105	111	216	116	114	229	-9,1%	-2,1%	-5,6%
Kunstenaar en mediapers.	2.425	1.650	4.074	2.297	1.594	3.891	+5,5%	+3,5%	+4,7%
Tekenaar	422	141	563	424	135	560	-0,6%	+4,1%	+0,5%
Technicus	2.532	473	3.006	2.572	442	3.014	-1,5%	+7,0%	-0,3%
Boekhouder	393	319	713	368	310	678	+6,9%	+2,9%	+5,1%
Maatschappelijk assistent	217	572	788	210	577	787	+3,3%	-0,9%	+0,2%
Bibliothecaris, archivaris	157	209	366	138	196	334	+13,7%	+6,7%	+9,6%
Economist, adv. bedrijfsbeh.	293	229	522	285	216	500	+2,8%	+6,3%	+4,3%
Opvoeder	547	2.109	2.655	556	2.072	2.628	-1,7%	+1,8%	+1,0%
Informaticus	2.489	202	2.690	2.337	182	2.519	+6,5%	+10,6%	+6,8%
Andere hogere bedienden	1.698	2.100	3.797	1.636	2.047	3.682	+3,8%	+2,6%	+3,1%
Kader openbare besturen	112	96	208	121	85	207	-7,4%	+11,9%	+0,6%
Kader privé-sector	2.874	1.748	4.622	2.831	1.625	4.456	+1,5%	+7,5%	+3,7%
Secretaresse, dactylografe	628	5.162	5.789	605	5.113	5.718	+3,8%	+1,0%	+1,3%
Andere bureaubedienden	8.113	18.250	26.362	8.029	18.010	26.039	+1,0%	+1,3%	+1,2%
Vertegenwoordiger	1.805	775	2.581	1.750	761	2.511	+3,2%	+1,9%	+2,8%
Verkoper	4.097	13.715	17.812	3.592	12.613	16.204	+14,1%	+8,7%	+9,9%
Bedienden	32.367	59.553	91.920	30.995	57.240	88.235	+4,4%	+4,0%	+4,2%

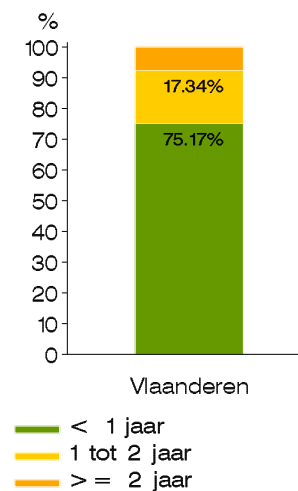
JONGE WERKZOEKENDEN (<25 JAAR)
VLAANDEREN GEMIDDELD 2010

	2010			2009			Verschil		
	Mannen	Vrouwen	Totaal	Mannen	Vrouwen	Totaal	Mannen	Vrouwen	Totaal
Jongeren	25.823	19.527	45.349	26.064	19.281	45.344	-0,9%	+1,3%	+0,0%
Aandelen	56,9%	43,1%	100,0%	57,5%	42,5%	100,0%	-0,6	+0,6	-
Studies									
Laaggeschoold	14.739	8.783	23.522	14.587	8.537	23.124	+1,0%	+2,9%	+1,7%
Middengeschoold	8.724	7.269	15.993	9.032	7.177	16.210	-3,4%	+1,3%	-1,3%
Hooggeschoold	2.360	3.475	5.834	2.445	3.566	6.011	-3,5%	-2,6%	-2,9%
Werkloosheidsduur									
< 1 jaar	18.668	15.422	34.091	20.495	15.869	36.364	-8,9%	-2,8%	-6,3%
1 tot 2 jaar	4.939	2.925	7.864	3.919	2.472	6.391	+26,0%	+18,3%	+23,0%
>= 2 jaar	2.216	1.179	3.395	1.649	940	2.589	+34,3%	+25,5%	+31,1%
Nationaliteit									
EU	23.923	18.153	42.076	24.355	17.947	42.302	-1,8%	+1,1%	-0,5%
Niet-EU	1.900	1.374	3.274	1.709	1.334	3.043	+11,2%	+3,0%	+7,6%
Origine									
Autochtonen	20.652	15.365	36.018	20.888	15.293	36.181	-1,1%	+0,5%	-0,5%
Allochtonen	5.170	4.161	9.332	5.175	3.988	9.163	-0,1%	+4,3%	+1,8%
Arbeidsgehandicapt									
Niet arbeidsgehandicapt	23.347	18.067	41.414	23.434	17.715	41.149	-0,4%	+2,0%	+0,6%
Arbeidsgehandicapt	2.476	1.459	3.935	2.629	1.566	4.195	-5,8%	-6,8%	-6,2%

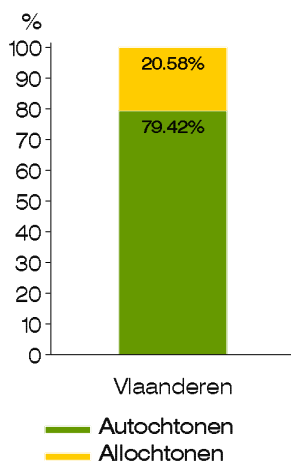
Aandeel — Studieniveau



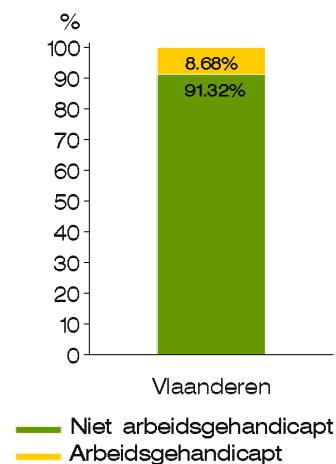
Aandeel — Werkloosheidsduur



Aandeel — Origine



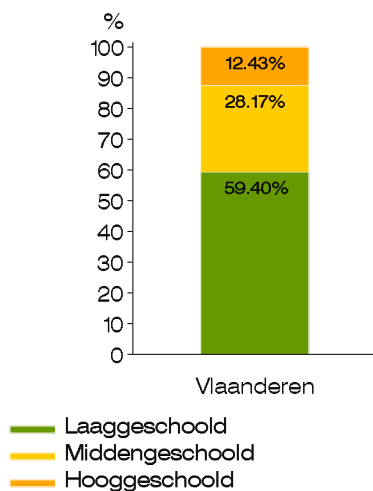
Aandeel — Arbeidsgehandicapt



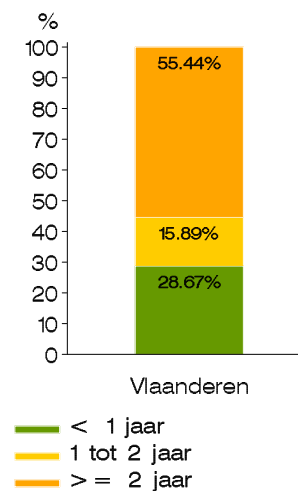
OUDERE WERKZOEKENDEN (>50 JAAR)
VLAANDEREN GEMIDDELD 2010

	2010			2009			Verschil		
	Mannen	Vrouwen	Totaal	Mannen	Vrouwen	Totaal	Mannen	Vrouwen	Totaal
Ouderen	24.798	27.642	52.439	22.895	26.428	49.323	+8,3%	+4,6%	+6,3%
Aandelen	47,3%	52,7%	100,0%	46,4%	53,6%	100,0%	+0,9	-0,9	-
Studies									
Laaggeschoold	14.591	16.558	31.149	13.766	16.210	29.977	+6,0%	+2,1%	+3,9%
Middengeschoold	6.706	8.065	14.772	6.018	7.499	13.517	+11,4%	+7,5%	+9,3%
Hooggeschoold	3.500	3.018	6.519	3.111	2.719	5.829	+12,5%	+11,0%	+11,8%
Werkloosheidsduur									
< 1 jaar	7.897	7.139	15.036	7.873	6.852	14.725	+0,3%	+4,2%	+2,1%
1 tot 2 jaar	4.347	3.986	8.333	3.631	3.538	7.170	+19,7%	+12,6%	+16,2%
>= 2 jaar	12.554	16.517	29.071	11.390	16.038	27.428	+10,2%	+3,0%	+6,0%
Nationaliteit									
EU	23.668	27.103	50.771	21.939	26.005	47.944	+7,9%	+4,2%	+5,9%
Niet-EU	1.130	539	1.669	956	423	1.379	+18,2%	+27,3%	+21,0%
Origine									
Autochtonen	21.335	25.877	47.211	20.025	25.024	45.049	+6,5%	+3,4%	+4,8%
Allochtonen	3.463	1.765	5.228	2.869	1.405	4.274	+20,7%	+25,7%	+22,3%
Arbeidsgehandicapt									
Niet arbeidsgehandicapt	20.692	21.366	42.058	18.721	19.948	38.670	+10,5%	+7,1%	+8,8%
Arbeidsgehandicapt	4.106	6.275	10.381	4.173	6.480	10.653	-1,6%	-3,2%	-2,6%

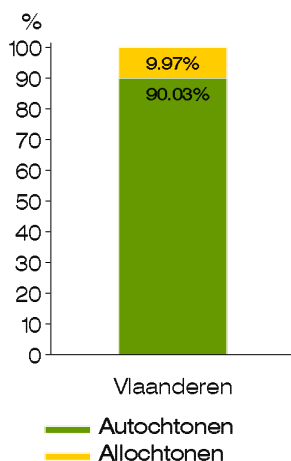
Aandeel — Studieniveau



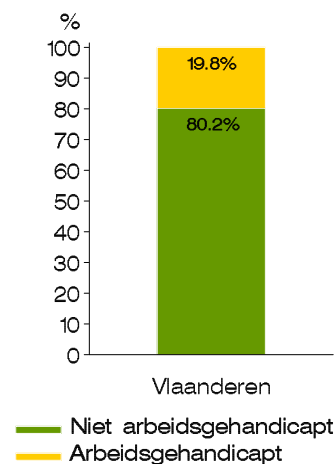
Aandeel — Werkloosheidsduur



Aandeel — Origine

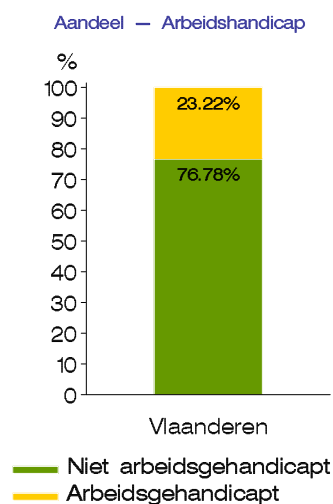
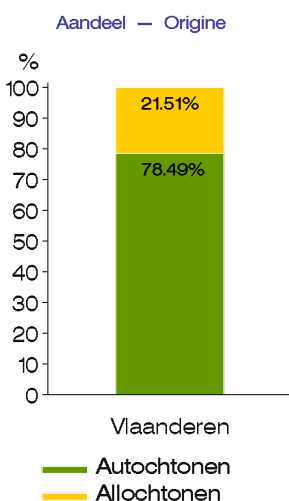
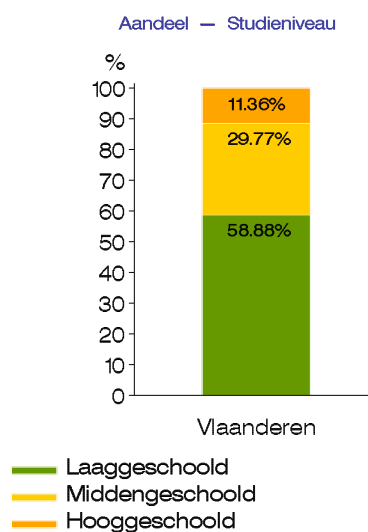
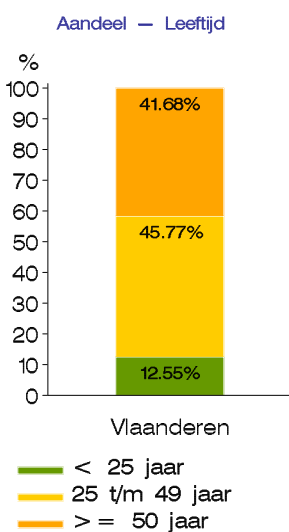


Aandeel — Arbeidsgehandicapt



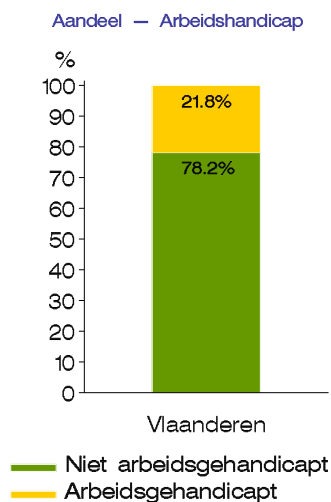
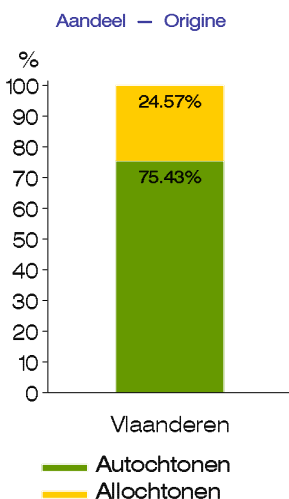
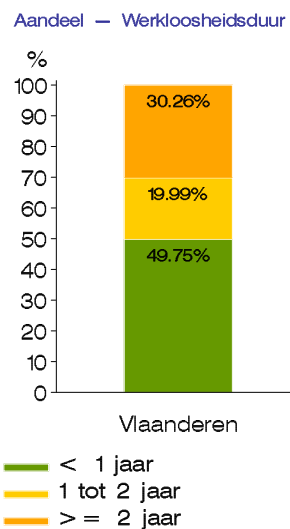
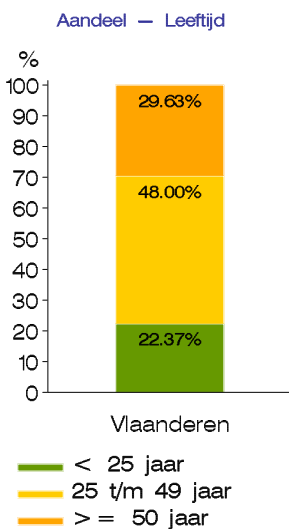
LANGDURIG WERKZOEKENDEN (>=1 JAAR)
VLAANDEREN GEMIDDELD 2010

	2010			2009			Verschil		
	Mannen	Vrouwen	Totaal	Mannen	Vrouwen	Totaal	Mannen	Vrouwen	Totaal
Langdurig WZ	47.072	42.662	89.734	39.519	39.484	79.003	+19,1%	+8,0%	+13,6%
Aandelen	52,5%	47,5%	100,0%	50,0%	50,0%	100,0%	+2,5	-2,5	-
Leeftijd									
< 25 jaar	7.155	4.104	11.259	5.569	3.411	8.980	+28,5%	+20,3%	+25,4%
25 t/m 49 jaar	23.016	18.055	41.072	18.929	16.496	35.425	+21,6%	+9,5%	+15,9%
>= 50 jaar	16.901	20.503	37.404	15.022	19.577	34.598	+12,5%	+4,7%	+8,1%
Studies									
Laaggeschoold	28.903	23.931	52.833	24.812	22.774	47.587	+16,5%	+5,1%	+11,0%
Middengeschoold	13.086	13.625	26.711	10.604	12.388	22.992	+23,4%	+10,0%	+16,2%
Hooggeschoold	5.083	5.107	10.190	4.103	4.321	8.424	+23,9%	+18,2%	+21,0%
Nationaliteit									
EU	42.977	40.452	83.429	35.936	37.441	73.377	+19,6%	+8,0%	+13,7%
Niet-EU	4.095	2.210	6.305	3.582	2.043	5.625	+14,3%	+8,2%	+12,1%
Origine									
Autochtonen	35.252	35.184	70.436	29.839	33.066	62.905	+18,1%	+6,4%	+12,0%
Allochtonen	11.820	7.478	19.298	9.679	6.418	16.098	+22,1%	+16,5%	+19,9%
Arbeidsgehandicapt									
Niet arbeidsgehandicapt	37.140	31.758	68.899	30.082	28.381	58.463	+23,5%	+11,9%	+17,9%
Arbeidsgehandicapt	9.931	10.904	20.835	9.437	11.103	20.540	+5,2%	-1,8%	+1,4%



**LAAGGESCHOOLDE WERKZOEKENDEN
VLAANDEREN GEMIDDELD 2010**

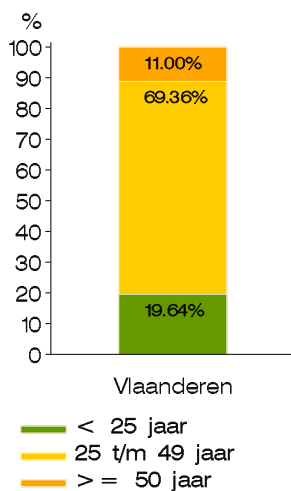
	2010			2009			Verschil		
	Mannen	Vrouwen	Totaal	Mannen	Vrouwen	Totaal	Mannen	Vrouwen	Totaal
Laaggeschoolden	58.414	46.717	105.131	57.453	46.198	103.651	+1,7%	+1,1%	+1,4%
Aandelen	55,6%	44,4%	100,0%	55,4%	44,6%	100,0%	+0,2	-0,2	-
Leeftijd									
< 25 jaar	14.739	8.783	23.522	14.587	8.537	23.124	+1,0%	+2,9%	+1,7%
25 t/m 49 jaar	29.084	21.376	50.460	29.100	21.451	50.551	-0,1%	-0,3%	-0,2%
>= 50 jaar	14.591	16.558	31.149	13.766	16.210	29.977	+6,0%	+2,1%	+3,9%
Werkloosheidsduur									
< 1 jaar	29.512	22.786	52.298	32.641	23.424	56.065	-9,6%	-2,7%	-6,7%
1 tot 2 jaar	12.705	8.313	21.018	10.338	7.507	17.845	+22,9%	+10,7%	+17,8%
>= 2 jaar	16.198	15.618	31.816	14.474	15.267	29.741	+11,9%	+2,3%	+7,0%
Nationaliteit									
EU	51.775	42.967	94.742	51.457	42.833	94.290	+0,6%	+0,3%	+0,5%
Niet-EU	6.640	3.750	10.389	5.996	3.365	9.361	+10,7%	+11,4%	+11,0%
Origine									
Autochtonen	43.184	36.119	79.303	43.102	36.522	79.624	+0,2%	-1,1%	-0,4%
Allochtonen	15.230	10.598	25.828	14.351	9.677	24.027	+6,1%	+9,5%	+7,5%
Arbeidsgehandicapt									
Niet arbeidsgehandicapt	46.546	35.667	82.213	45.065	34.551	79.616	+3,3%	+3,2%	+3,3%
Arbeidsgehandicapt	11.868	11.050	22.918	12.388	11.647	24.036	-4,2%	-5,1%	-4,7%



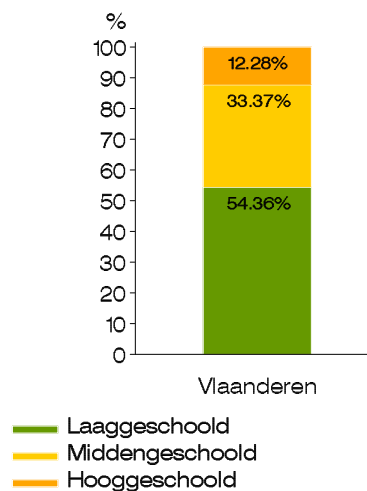
ALLOCHTONE WERKZOEKENDE
VLAANDEREN GEMIDDELD 2010

	2010			2009			Verschil		
	Mannen	Vrouwen	Totaal	Mannen	Vrouwen	Totaal	Mannen	Vrouwen	Totaal
Allochtonen	26.674	20.840	47.514	25.036	18.731	43.768	+6,5%	+11,3%	+8,6%
Aandelen	56,1%	43,9%	100,0%	57,2%	42,8%	100,0%	-1,1	+1,1	-
Leeftijd									
< 25 jaar	5.170	4.161	9.332	5.175	3.988	9.163	-0,1%	+4,3%	+1,8%
25 t/m 49 jaar	18.041	14.914	32.954	16.992	13.339	30.331	+6,2%	+11,8%	+8,7%
>= 50 jaar	3.463	1.765	5.228	2.869	1.404	4.274	+20,7%	+25,7%	+22,3%
Studies									
Laaggeschoold	15.230	10.598	25.828	14.351	9.677	24.027	+6,1%	+9,5%	+7,5%
Middengeschoold	8.722	7.132	15.853	8.257	6.396	14.653	+5,6%	+11,5%	+8,2%
Hooggeschoold	2.722	3.111	5.833	2.428	2.659	5.087	+12,1%	+17,0%	+14,7%
Werkloosheidsduur									
< 1 jaar	14.854	13.362	28.216	15.357	12.313	27.670	-3,3%	+8,5%	+2,0%
1 tot 2 jaar	6.063	4.200	10.263	4.908	3.556	8.465	+23,5%	+18,1%	+21,2%
>= 2 jaar	5.757	3.278	9.035	4.771	2.862	7.633	+20,7%	+14,5%	+18,4%
Nationaliteit									
EU	15.192	13.287	28.479	14.664	12.023	26.687	+3,6%	+10,5%	+6,7%
Niet-EU	11.482	7.553	19.035	10.372	6.708	17.080	+10,7%	+12,6%	+11,4%
Arbeidsgehandicapt									
Niet arbeidsgehandicapt	24.571	19.522	44.094	23.020	17.478	40.497	+6,7%	+11,7%	+8,9%
Arbeidsgehandicapt	2.103	1.318	3.420	2.016	1.254	3.270	+4,3%	+5,1%	+4,6%

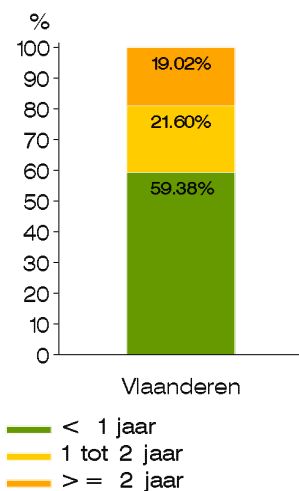
Aandeel — Leeftijd



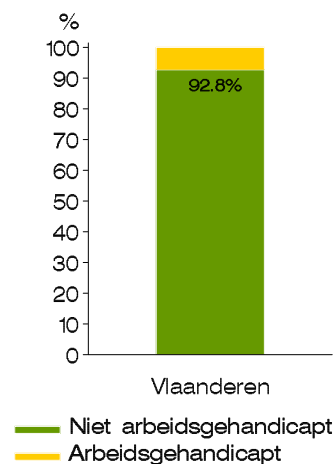
Aandeel — Studieniveau



Aandeel — Werkloosheidsduur

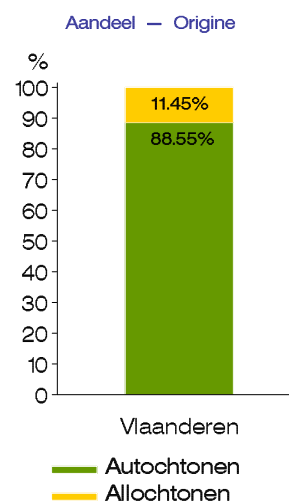
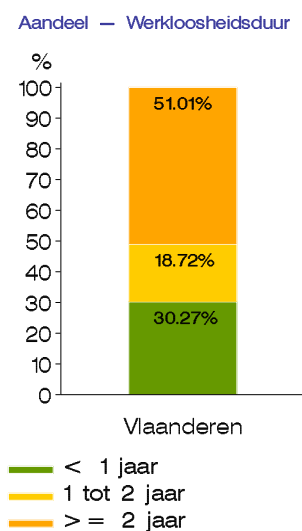
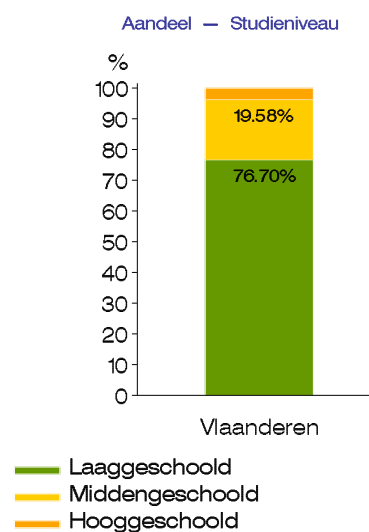
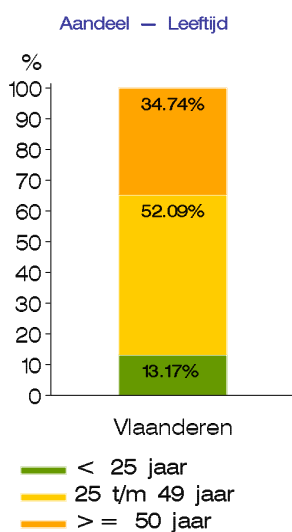


Aandeel — Arbeidshandicap



**ARBEIDSGEHANDICAPTE WERKZOEKENDEN
VLAANDEREN GEMIDDELD 2010**

	2010			2009			Verschil		
	Mannen	Vrouwen	Totaal	Mannen	Vrouwen	Totaal	Mannen	Vrouwen	Totaal
Arbeidsgehandicapten	14.696	15.184	29.880	15.017	15.770	30.788	-2,1%	-3,7%	-2,9%
Aandelen	49,2%	50,8%	100,0%	48,8%	51,2%	100,0%	+0,4	-0,4	-
Leeftijd									
< 25 jaar	2.476	1.459	3.935	2.629	1.566	4.195	-5,8%	-6,8%	-6,2%
25 t/m 49 jaar	8.115	7.450	15.564	8.215	7.724	15.939	-1,2%	-3,6%	-2,4%
>= 50 jaar	4.106	6.275	10.381	4.173	6.480	10.653	-1,6%	-3,2%	-2,6%
Studies									
Laaggeschoold	11.868	11.050	22.918	12.388	11.647	24.035	-4,2%	-5,1%	-4,7%
Middengeschoold	2.346	3.503	5.849	2.202	3.521	5.723	+6,5%	-0,5%	+2,2%
Hooggeschoold	482	631	1.113	427	602	1.029	+12,8%	+4,9%	+8,2%
Werkloosheidsduur									
< 1 jaar	4.765	4.280	9.045	5.580	4.667	10.248	-14,6%	-8,3%	-11,7%
1 tot 2 jaar	2.980	2.615	5.594	2.756	2.727	5.483	+8,1%	-4,1%	+2,0%
>= 2 jaar	6.951	8.290	15.241	6.681	8.376	15.057	+4,0%	-1,0%	+1,2%
Nationaliteit									
EU	14.205	15.007	29.213	14.534	15.611	30.145	-2,3%	-3,9%	-3,1%
Niet-EU	491	177	668	483	159	643	+1,6%	+11,0%	+3,9%
Origine									
Autochtonen	12.594	13.866	26.460	13.001	14.517	27.517	-3,1%	-4,5%	-3,8%
Allochtonen	2.103	1.318	3.420	2.017	1.254	3.270	+4,3%	+5,1%	+4,6%



Werkzoekenden in opleiding
VLAANDEREN GEMIDDELD 2010

		2010	%
NWWZ in opleiding		18.265	100,0%
Categorie	WZUA	14.204	77,8%
	Jongeren in wachttijd	765	4,2%
	Vrij ingeschreven	1.911	10,5%
	Andere	1.385	7,6%
Geslacht	Mannen	8.251	45,2%
	Vrouwen	10.014	54,8%
Leeftijd	< 25 jaar	4.411	24,2%
	25 tot 50 jaar	12.514	68,5%
	>= 50 jaar	1.340	7,3%
Studieniveau	Laaggeschoold	6.687	36,6%
	Middengeschoold	8.210	44,9%
	Hooggeschoold	3.369	18,4%
Werkloosheidsduur	< 1 jaar	11.277	61,7%
	1 tot 2 jaar	5.119	28,0%
	>= 2 jaar	1.870	10,2%
Nationaliteit	Niet-EU	2.090	11,4%
Origine	Allochtonen	4.320	23,7%
Beroep	Arbeiders	7.568	41,4%
	Bedienden	10.697	58,6%
Arbeidsgehandicapten		1.862	10,2%
WZ in een kansengroep		10.642	58,3%

De werkzoekenden in opleiding worden niet geteld bij de niet-werkende werkzoekenden.

**KENGETALLEN VACATURES
VLAANDEREN DEC./TOTAAL 2010**

	Ontvangen dec 2010	Ontvangen jan-dec 2010	Cumul. verschil 2010	Openstaand dec 2010	Vervull.- percentage
Norm. Econ. Circ. (NEC) (zonder uitzendopdr.)	19.518	262.280	+20,5%	41.676	84,3%

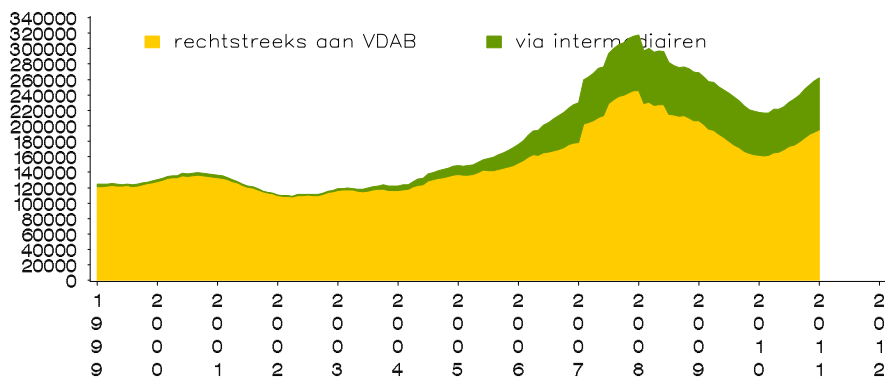
Alle vacatures : circuits

Vaste circuits	15.272	198.396	+20,7%	35.592	83,3%
Tijdelijke circuits (zonder uitzendopdr.)	4.246	63.884	+20,0%	6.084	88,0%
NEC (zonder uitzendopdrachten)	19.518	262.280	+20,5%	41.676	84,3%
Tewerkstellingsmaatregelen	500	6.543	+1,3%	926	89,9%
Uitzendopdrachten	18.339	247.432			
Eures-databank	10.392	112.372			
Overgenomen databanken	13.525	148.855			
Interregionale uitwisseling	2.589	25.275			
Totaal alle vacatures	64.863	802.757			

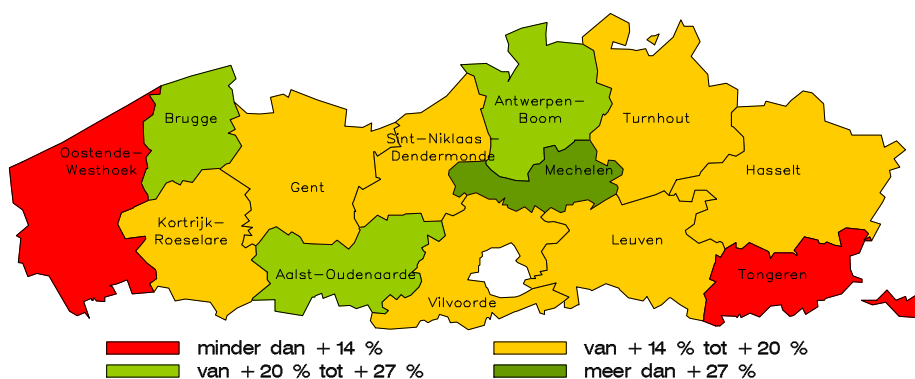
Kenmerken vacatures NEC (zonder uitzendopdrachten)

Bron	Rechtstreeks aan VDAB	14.202	194.621	+20,5%	32.038	84,7%
	Via intermediairen	5.316	67.659	+20,7%	9.638	66,7%
Studies	Geen vereiste of max. 2e graad	9.765	138.823	+27,8%	20.851	83,5%
	Middengespoold	3.249	44.400	+4,0%	7.790	84,5%
	Hooggeschoold	6.504	79.057	+19,3%	13.035	86,2%
Sector	Uitzendbureaus en arbeidsbemiddeling	5.546	70.660	+17,4%	10.258	70,8%
	Groot- en kleinhandel	2.640	32.336	+49,4%	5.455	89,5%
	Zakelijke dienstverlening	2.090	28.602	+13,6%	5.461	75,2%
Beroepsgroep	Arbeiders	6.607	93.371	+19,8%	15.563	83,0%
	Bedienden	12.911	168.909	+20,9%	26.113	85,5%

Evolutie NEC (zonder uitzendopdrachten), cumulatief over de laatste 12 maanden



Regionale verdeling NEC (zonder uitzendopdrachten) rechtstreeks aan VDAB gemeld (procentueel verschil met vorig jaar - cumulatief tot huidige maand)



ALLE VACATURES - INDELING NAAR CIRCUIT
VLAANDEREN DEC./TOTAAL 2010

	Ontvangen dec 2010	Ontvangen jan-dec 2010	Cumulatief verschil 2010	Openstaand 2010
Totaal	64.863	802.757		
Gewoon circuit	15.140	196.422	+20,8%	35.229
Werken en leren	106	1.631	+17,2%	235
Vervanging brugpensioen	26	343	-14,9%	128
Vaste circuits	15.272	198.396	+20,7%	35.592
Tijdelijk	3.041	40.887	+14,2%	4.459
Studentenjobs	1.205	22.997	+31,8%	1.625
Tijdelijke circuits (zonder uitzend)	4.246	63.884	+20,0%	6.084
NEC (zonder uitzendopdrachten)	19.518	262.280	+20,5%	41.676
Wep+	251	3.568	-0,8%	365
Overige	249	2.975	+3,9%	561
Tewerkstellingsmaatregelen	500	6.543	+1,3%	926
Uitzendopdrachten	18.339	247.432		
Eures-databank	10.392	112.372		
Overgenomen databanken	13.525	148.855		
Interregionale uitwisseling	2.589	25.275		

ALLE VACATURES - INDELING NAAR CIRCUIT EN BRON
VLAANDEREN DEC./TOTAAL 2010

	Ontvangen dec 2010	Ontvangen jan-dec 2010
Totaal alle vacatures	64.863	802.757
Rechtstreeks aan VDAB	14.936	204.277
Via intermediairen	49.927	598.480
NEC (zonder uitzendopdrachten)	19.518	262.280
Rechtstreeks aan VDAB	14.202	194.621
Via intermediairen	5.316	67.659
Uitzendopdrachten	18.339	247.432
Rechtstreeks aan VDAB	234	3.142
Via intermediairen	18.105	244.290
Andere	27.006	293.045
Rechtstreeks aan VDAB	500	6.514
Via intermediairen	26.506	286.531

**VACATURES NEC (zonder uitzendopdrachten) - INDELING NAAR STUDIENIVEAU
VLAANDEREN DEC./TOTAAL 2010**

	Ontvangen dec 2010	Ontvangen jan-dec 2010	Cumulatief verschil 2010	Openstaand 2010
NEC (zonder uitzendopdr.)	19.518	262.280	+20,5%	41.676
Geen studievereiste	9.449	133.589	+31,0%	20.112
max. 2e graad secundair	316	5.234	-21,9%	739
3e graad sec. algemeen	1.517	19.965	-3,0%	2.995
3e en 4e graad sec. beroeps	763	9.993	+11,9%	1.967
3e graad sec. technisch	962	14.371	+9,5%	2.826
3e graad sec. kunst	7	71	+77,5%	2
3e graad secundair	3.249	44.400	+4,0%	7.790
Professionele bachelor	4.456	54.861	+21,3%	8.599
Academische bachelor	229	2.711	+55,9%	496
Master	1.819	21.485	+11,4%	3.940
Geen vereiste of max. 2e graad	9.765	138.823	+27,8%	20.851
Middengespoold	3.249	44.400	+4,0%	7.790
Hooggeschoold	6.504	79.057	+19,3%	13.035

Evolutie van de aandelen



**VACATURES NEC (zonder uitzendopdrachten) - INDELING NAAR SECTOR
VLAANDEREN DEC./TOTAAL 2010**

	Ontvangen dec 2010	Ontvangen jan-dec 2010	Cumulatief verschil 2010	Openstaand 2010
NEC (zonder uitzendopdr.)	19.518	262.280	+20,5%	41.676
Primaire sector	50	2.895	+11,9%	186
Dranken, voeding en tabak	325	3.394	+18,2%	643
Textiel, kleding en schoeisel	37	844	+37,5%	114
Grafische nijverheid, papier en karton	90	940	+10,6%	152
Chemie, rubber en kunststof	129	1.789	+64,6%	248
Vervaardiging van bouwmaterialen	39	568	+2,9%	112
Metaal	168	2.572	+56,8%	546
Vervaardiging van machines en toestellen	209	2.860	+104,9%	721
Vervaardiging van transportmiddelen	78	1.466	+238,6%	439
Hout- en meubelindustrie	49	963	+14,0%	169
Overige industrie	80	929	+20,3%	206
Energie, water en afvalverwerking	119	1.547	+1,9%	210
Bouw	709	13.818	+19,0%	2.904
Groot- en kleinhandel	2.640	32.336	+49,4%	5.455
Transport, logistiek en post	677	6.572	+55,7%	1.125
Horeca en toerisme	561	10.288	+18,9%	1.539
Informatica, media en telecom	644	7.203	+30,0%	1.647
Financiële diensten	176	2.613	+46,6%	539
Zakelijke dienstverlening	2.090	28.602	+13,6%	5.461
Uitzendbureaus en arbeidsbemiddeling	5.546	70.660	+17,4%	10.258
Diensten aan personen	471	9.016	+37,6%	1.127
Ontspanning, cultuur en sport	213	2.476	+7,7%	259
Openbare besturen	703	9.164	-15,3%	1.016
Onderwijs	1.320	16.658	-0,9%	1.284
Gezondheidszorg	697	8.726	+19,7%	1.365
Maatschappelijke dienstverlening	1.505	20.731	+18,6%	3.446
Overige dienstverlening	173	2.336	+13,0%	456
Onbepaald	20	314	+7,9%	49

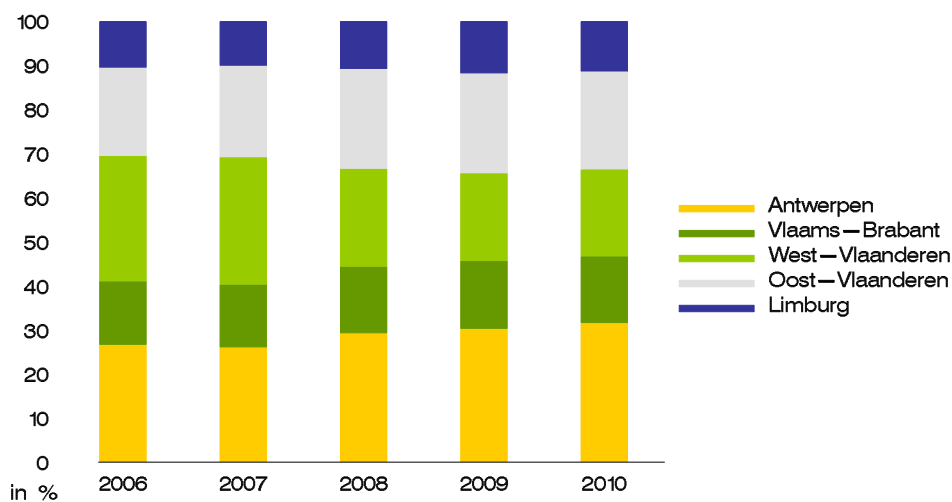
**VACATURES NEC (zonder uitzendopdrachten) - INDELING NAAR BEROEPSGROEP
VLAANDEREN DEC./TOTAAL 2010**

	Ontvangen dec 2010	Ontvangen jan-dec 2010	Cumulatief verschil 2010	Openstaand 2010
NEC (zonder uitzendopdr.)	19.518	262.280	+20,5%	41.676
Landbouwer, visser	59	3.150	+9,9%	152
Groevearbeider	7	174	+6,7%	40
Werknemer verkeer	644	6.978	+55,6%	1.141
Textielarbeider	14	242	+37,5%	45
Confectiearbeider	25	409	+5,1%	87
Lederbewerker	2	44	+57,1%	5
Metaalproductiearbeider	5	124	+202,4%	30
Precisiemecanicien	11	159	+8,9%	23
Diamantbewerker	0	12	+100,0%	0
Metaalbewerker	711	10.409	+27,9%	2.307
Elektricien	326	3.452	+24,4%	817
Houtbewerker	164	3.168	+21,0%	713
Schilder, behanger	58	1.094	+10,1%	132
Bouwarbeider	372	7.209	+16,7%	1.281
Drukkerijarbeider	66	875	+15,7%	133
Glas- en cementarbeider	1	66	-1,5%	20
Arbeider voeding	185	1.897	+8,2%	388
Arbeider scheidkunde	21	278	+70,6%	42
Andere ambachten	35	383	+2,1%	47
Inpakker	85	1.235	+43,1%	171
Machinist, kraanbestuurder	28	671	+14,1%	164
Havenarbeider, magazijnier	596	5.451	+48,7%	729
Handlanger algemeen	333	4.554	+33,9%	562
Bewaker	272	2.616	+0,3%	406
Hotel- en keukenpersoneel	720	11.492	+18,0%	1.523
Huisbewaarder, schoonmaker	1.575	22.120	+7,8%	3.856
Andere in de diensten	292	5.109	+15,5%	749
Arbeiders	6.607	93.371	+19,8%	15.563
Architect, meetkundige	51	1.018	+22,2%	159
Ingenieur	555	6.912	+37,0%	1.855
Natuur-, scheikundige	10	110	+37,5%	16
Bioloog	21	269	+7,2%	42
Medicus	12	327	-12,6%	43
Paramedicus, verzorging	1.080	14.185	+17,5%	2.732
Leerkracht 3e/4e graad sec.	96	2.037	-14,1%	78
Leerkracht 1e/2e graad sec.	329	3.519	+16,5%	236
Leerkracht basisonderwijs	227	2.683	+3,0%	187
Andere onderwijs	244	2.827	-21,9%	288
Rechtsgelerde	25	443	+17,8%	48
Kunstenaar en mediapers.	142	1.500	+29,2%	228
Tekenaar	137	1.979	+20,7%	554
Technicus	667	8.570	+13,7%	2.099
Boekhouder	216	3.126	+2,7%	475
Maatschappelijk assistent	156	1.676	-8,1%	133
Bibliothecaris, archivaris	14	187	-15,8%	13
Economist, adv. bedrijfsbeh.	85	1.469	+32,8%	231
Opvoeder	278	3.782	+2,8%	328
Informaticus	593	7.902	+39,6%	1.502
Andere hogere bedienden	647	7.829	+11,5%	1.516
Kader openbare besturen	51	566	+2,5%	52
Kader privé-sector	736	10.166	+30,7%	1.975
Secretaresse, dactylografe	455	6.831	+23,4%	784
Andere bureaubedienden	2.826	36.983	+27,3%	3.923
Vertegenwoordiger	1.056	8.978	+15,1%	1.879
Verkoper	2.202	33.035	+30,1%	4.737
Bedienden	12.911	168.909	+20,9%	26.113

VACATURES NEC (zonder uitzendopdrachten) - INDELING NAAR REGIO
VLAANDEREN DEC./TOTAAL 2010

	Ontvangen dec 2010	Ontvangen jan-dec 2010	Cumulatief verschil 2010	Openstaand 2010
NEC (zonder uitzendopdr.)	19.518	262.280	+20,5%	41.676
Antwerpen	3.551	45.254	+25,8%	7.506
Mechelen	970	14.332	+34,1%	2.954
Turnhout	838	13.577	+19,1%	1.798
Prov. Antwerpen	5.359	73.163	+26,0%	12.258
Leuven	1.048	15.524	+17,2%	2.328
Vilvoorde	1.853	19.106	+19,6%	2.835
Prov. Vlaams-Brabant	2.901	34.630	+18,5%	5.163
Brugge	851	11.602	+22,7%	1.831
Kortrijk-Roeselare	1.672	23.257	+19,8%	4.340
Oostende-Westhoek	668	10.896	+14,1%	1.262
Prov. West-Vlaanderen	3.191	45.755	+19,1%	7.433
Aalst-Oudenaarde	748	10.922	+23,1%	1.714
Gent	2.113	28.090	+16,5%	5.097
St-Niklaas-Dendermonde	778	12.388	+19,2%	1.920
Prov. Oost-Vlaanderen	3.639	51.400	+18,5%	8.731
Hasselt	2.130	21.238	+19,1%	3.073
Tongeren	252	5.078	+7,7%	564
Prov. Limburg	2.382	26.316	+16,7%	3.637
Buiten Vlaanderen	2.046	31.016	+19,5%	4.454

Evolutie van de aandelen



v.u.: F. Leroy, Keizerslaan 11, 1000 Brussel – maandverslag arbeidsmarkt

www.vdab.be
0800 30 700
(elke werkdag van 8 tot 20u)



VDAB
samen sterk voor werk