



Maandverslag arbeidsmarkt

# Vlaanderen

December 2010

## Inhoud

---

<b>Evolutie van de werkloosheid en het werkaanbod in Vlaanderen</b>	3
<b>Statistieken werkloosheid</b>	
Kengetallen	5
Evolutiegrafieken	6
Indeling naar regio	7
Werkloosheidsgraden	8
Indeling naar leeftijd	9
Indeling naar studies	10
Indeling naar werkloosheidsduur	11
Indeling naar nationaliteit	12
Indeling naar origine	13
Indeling naar beroepsgroep	14
Jonge werkzoekenden (< 25 jaar)	15
Oudere werkzoekenden (> 50 jaar)	16
Langdurig werkzoekenden (>= 1 jaar)	17
Laaggeschoolde werkzoekenden	18
Allochtone werkzoekenden	19
Arbeidsgehandicapte werkzoekenden	20
Werkzoekenden in opleiding	21
<b>Statistieken werkaanbod</b>	
Kengetallen	23
Indeling naar circuit	24
Indeling naar studies	25
Indeling naar sector	26
Indeling naar beroepsgroep	27
Indeling naar regio	28

## Colofon

---

VDAB  
Studiedienst  
Keizerslaan 11, 1000 Brussel  
Tel: 02 506 15 88 / Fax: 02 506 15 28  
[studiedienst@vdab.be](mailto:studiedienst@vdab.be)

Depotnummer D/2010/5535/

Overname van gegevens is toegestaan mits bronvermelding.

Het maandverslag arbeidsmarkt is een gedrukte versie van de basisstatistieken werkloosheid en werkaanbod uit **arvastat** (<http://arvastat.vdab.be>). Daar kunnen desgewenst nog meer gedetailleerde gegevens worden opgeroepen.

De helppagina's van arvastat bevatten informatie over alle gebruikte begrippen en indelingen.



## Evolutie van de werkloosheid en het werkaanbod in Vlaanderen

### Werkloosheid

#### Niet-werkende werkzoekenden

Vlaanderen telt eind december 2010, 199.834 niet-werkende werkzoekenden (NWWZ). Dat zijn er -20.541 of -9,3% minder dan het jaar voordien. De daling van de werkloosheid zet zich in december door. September was de eerste maand die een daling jaar-op-jaar liet zien. In de volgende maanden diepte het verschil zich uit en december 2010 telt nu ondertussen 9,3% werkzoekenden minder dan een jaar eerder. De conjunctuurgevoelige mannelijke werkloosheid daalt met 11,3%, de vrouwelijke krimpt met 7,1%.

Maand	Mannen	Vrouwen	Totaal
dec/09	+31,0%	+16,5%	+23,8%
jan/10	+18,6%	+11,1%	+15%
feb/10	+15,2%	+9,3%	+12,3%
maa/10	+8,5%	+6,3%	+7,4%
apr/10	+7,5%	+6,5%	+7,0%
mei/10	+5,3%	+5,2%	+5,3%
jun/10	+0,6%	+2,9%	+1,7%
jul/10	+2,4%	+2,6%	+2,5%
aug/10	+0,4%	+2,0%	+1,2%
sep/10	-2,4%	+0,4%	-1,1%
okt/10	-3,4%	+0,4%	-1,6%
nov/10	-6,2%	-2,1%	-4,2%
dec/10	-11,3%	-7,1%	-9,3%

#### Werkloosheidsgraad

De werkloosheidsgraad - de verhouding tussen het aantal werkzoekenden en de beroeps-bevolking - komt in december 2010 uit op 6,88%.

De mannelijke werkloosheidsgraad bedraagt 6,54%, de vrouwelijke 7,29%.

#### Categorie

De NWWZ omvatten de 'werkzoekenden met werkloosheidsuitkeringsaanvraag' (WZUA), de jongeren in wachttijd, de vrij ingeschrevenen en een reeks andere niet-werkende werkzoekenden. De WZUA's zijn met 152.251 de grootste subgroep.

De verbetering van het economische klimaat tekent zich af in de evolutie van de WZUA's (-11,2%) en de jongeren in wachttijd (-16,6%). De toename bij de vrij ingeschreven werkzoekenden (+1,8%) en de restgroep 'Andere' (+7,1%) volgt uit hun atypische samenstelling en de piekende migratie:

- De 'vrije werkzoekenden' groeperen de herintreders, de werknemers in vooropzeg die tijdens de opzeg niet moeten werken en de migranten die niet in aanmerking komen voor een werkloosheidsuitkering of leefloon. Er zijn door de crisis meer 'werknemers in vooropzeg' en de migratie is historisch hoog;

- De restgroep 'Andere' verzamelt de werkzoekenden ten laste van het OCMW, de personen met een arbeidshandicap, de werkzoekenden in het deeltijds onderwijs en de werkzoekenden die van het recht op uitkering zijn uitgesloten. Door de crisis en de migratie stijgen het aantal leefloners.

#### Geslacht

De conjunctuurgevoelige mannelijke werkloosheid steeg door de crisis sneller dan de vrouwelijke. Omgekeerd profiteren de mannen nu het eerst van het betere economische klimaat.

Vlaanderen telt sinds de crisis meer mannelijke dan vrouwelijke werkzoekenden. Toch stijgt de vrouwelijke werkloosheidsgraad nog steeds uit boven de mannelijke (7,29% versus 6,54%). Dat komt doordat de lagere vrouwelijke arbeidsmarktparticipatie in de noemer de vrouwelijke werkloosheidsgraad opdrijft.

#### Leeftijd

De economische crisis deed de jeugdwerkloosheid opveren. Het economische herstel weerspiegelt zich nu in een afname met 15,9%. De jongeren in wachttijd laten een vergelijkbare afname zien (-16,6%). Beide cijfers wijzen erop dat de arbeidsmarktperspectieven voor jongeren snel verbeteren.

De middenleeftijdsgroep loopt in lijn met de conjunctuur terug met 11,2%.

De werkzoekende 50-plussers blijven tegen de algemene trend in stijgen (+ 1,3%). Tijdens de crisis klom de oudste leeftijdsgroep het traagst. Karakteristiek voor de 50-plussers is immers het lagere ontslagrisico: iets oudere werknemers hebben stabielere banen, ze hebben meer ervaring en anciënniteit en bij naakte ontslagen worden ze minder geïsoleerd dan jongeren. Eens werkzoekend klinkt er een ander verhaal: om verschillende redenen vinden werkzoekende 50-plussers moeilijk een nieuwe baan.

Het aandeel van de 50-plussers komt uit op 26,3%. Doordat de 50-plussers een heikele uitstroom combineren met zowel een voortschrijdende vergrijzing als een stijgende vrouwelijke arbeidsmarktdeelname en een uitbreiding van de registratiebasis, zal het aandeel 50-plussers ook in de toekomst op een hoog niveau blijven.

<b>Studieniveau</b>	Op jaarbasis daalden de laaggeschoolde werkzoekenden met 8,8% en de middengeschoolden met 10,8%. De hooggeschoolden krompen met 7,8%. Door het betere economische klimaat en het herstel van het ondernemersvertrouwen vinden jonge afgestudeerden terug vlotter een baan.
<b>Duur</b>	Het ingezette herstel uit zich in dalende aantallen kortdurige werkzoekenden (-15,3%). De vertraging van de economie in 2008 zorgt door het cohorte-effect voor een toename bij de werkzoekenden die 2 tot 3 jaar (+17,8%) en 3 tot 4 jaar werkzoekend (+17,8%) zijn. Werkzoekenden die net voor of juist tijdens de crisis werkloos werden stromen moeizaam uit.
<b>Nationaliteit</b>	Het aantal werkzoekenden met een niet-EU-nationaliteit nam het voorbije jaar af met 0,3%.
<b>Origine</b>	Allochtone werkzoekenden worden statistisch gedefinieerd als werkzoekenden die een huidige of vorige nationaliteit hebben van buiten de EU-27 of EVA-landen. De VDAB krijgt deze gegevens uit het Rijksregister. Hierdoor kunnen nieuwe Belgen met een vorige nationaliteit uit een niet EU-land als 'allochtoon' gedetecteerd worden. Vlaanderen telt volgens deze definitie 153.233 autochtone en 46.601 allochtone werkzoekenden. De allochtone werkloosheid daalt met-5,1%.
<b>Beroep</b>	Het aantal NWWZ dat is ingeschreven met een arbeidersfunctie als hoofdberoep daalde met 10,5%, het aantal NWWZ dat een bediendenfunctie aspireert daalde met 7,8%.
<b>Arbeids-gehandicapten</b>	Het voorbije jaar daalde het aantal arbeidsgehandicapte werkzoekenden met 6,1%. Vanaf februari 2009 worden agh-NWWZ op een andere manier gedefinieerd. De nieuwe definitie steunt meer dan vroeger op attesten. De screening van de agh-NWWZ en de toetsing aan de nieuwe voorwaarden verklaren mee de daling.
<b>Regionale verdeling</b>	Alle subregio's noteren een daling. De snelste dalers zijn Kortrijk-Roeselare en Hasselt (beide -14,5%). Dit zijn subregio's die veel industriële banen verloren door de crisis en nu het meest profiteren van het conjuncturele herstel. Vilvoorde (-4,1%) zet de zwakste prestatie neer. O.a. het banenverlies in en om de luchthaven Zaventem heeft daar debet aan.

## Werkaanbod

<b>Circuit</b>	Sinds maart 2010 ontvangt de VDAB maand na maand meer vacatures dan het jaar voordien. In december waren dat er 19.518, of een stijging met 26,4%. Over heel 2010 werden 262.280 vacatures geregistreerd, een vijfde meer dan in 2009 (+20,5%). Het stijgingsritme van het cumulatief aantal vacatures bereikt hiermee een nieuwe piek. Naar aantal jobs is de stijging vooral te merken in het gewoon circuit.
<b>Beroep</b>	Bij de bedienden is het aantal ontvangen vacatures in vergelijking met 2009 gestegen met 20,9%, bij de arbeiders is er een toename van 19,8%.
<b>Studies</b>	Vacatures voor kortgeschoolden of waarbij de werkgever geen studievereisten vermeldt, zitten relatief het sterkst in de lift (+27,8%). Ook de vraag naar hooggeschoolden (bachelors of masters) neemt duidelijk toe (+19,3%). Voor middengeschoolden (hoger secundair onderwijs) blijft het werkaanbod vrij stabiel (+4%).
<b>Regio</b>	In alle regio's ligt het aantal ontvangen vacatures in 2010 hoger dan in 2009. De regio Tongeren vertoont de kleinste stijging (+7,7%).

**KENGETALLEN WERKLOOSHEID  
VLAANDEREN DECEMBER 2010**

	dec 2010	%	dec 2009	verschil	nov 2010	verschil
<b>NWWZ</b>	<b>199.834</b>	<b>100,0%</b>	<b>220.375</b>	<b>-9,3%</b>	<b>195.770</b>	<b>+2,1%</b>

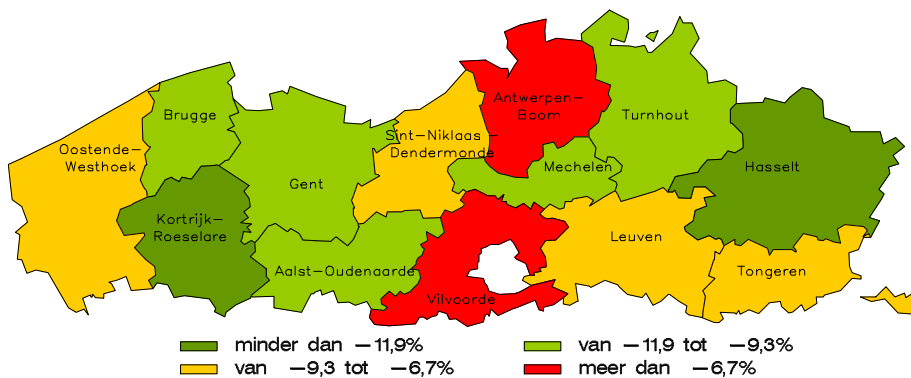
**Werkloosheidsgraad**

Totaal	6,88%		7,69%	-0,81	6,73%	+0,15
Mannen	6,54%		7,43%	-0,89	6,34%	+0,20
Vrouwen	7,29%		8,00%	-0,71	7,20%	+0,09

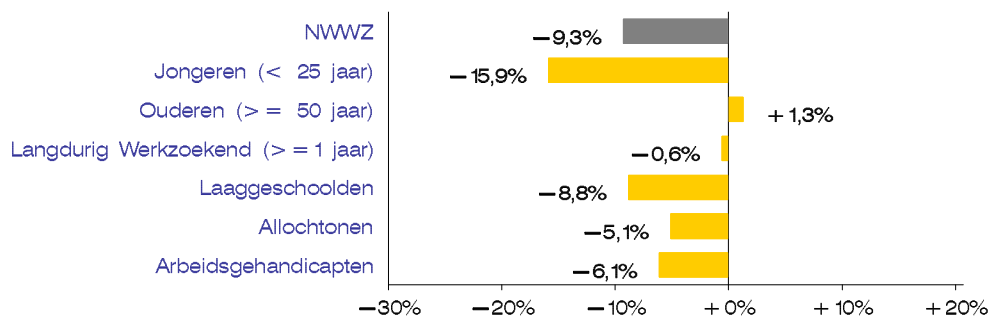
**Kenmerken Niet-Werkende Werkzoekenden (NWWZ)**

Categorie							
<b>Categorie</b>	WZUA	152.251	76,2%	171.481	-11,2%	148.132	+2,8%
	Schoolverlaters	13.592	6,8%	16.290	-16,6%	14.450	-5,9%
	Vrij ingeschreven	18.027	9,0%	17.705	+1,8%	17.258	+4,5%
	Andere	15.964	8,0%	14.899	+7,1%	15.930	+0,2%
<b>Geslacht</b>	Mannen	103.907	52,0%	117.125	-11,3%	100.918	+3,0%
	Vrouwen	95.927	48,0%	103.250	-7,1%	94.852	+1,1%
<b>Leeftijd</b>	< 25 jaar	40.867	20,5%	48.612	-15,9%	41.057	-0,5%
	25 tot 50 jaar	106.434	53,3%	119.907	-11,2%	102.391	+3,9%
	>= 50 jaar	52.533	26,3%	51.856	+1,3%	52.322	+0,4%
<b>Studieniveau</b>	Laaggeschoold	101.284	50,7%	111.043	-8,8%	99.138	+2,2%
	Middengeschoold	66.600	33,3%	74.685	-10,8%	65.081	+2,3%
	Hooggeschoold	31.950	16,0%	34.647	-7,8%	31.551	+1,3%
<b>Werkloosheidsduur</b>	< 1 jaar	110.744	55,4%	130.777	-15,3%	108.160	+2,4%
	1 tot 2 jaar	36.273	18,2%	39.003	-7,0%	35.827	+1,2%
	>= 2 jaar	52.817	26,4%	50.595	+4,4%	51.783	+2,0%
<b>Nationaliteit</b>	Niet-EU	18.985	9,5%	19.042	-0,3%	18.663	+1,7%
<b>Origine</b>	Allochtonen	46.601	23,3%	49.099	-5,1%	45.790	+1,8%
<b>Beroep</b>	Arbeiders	111.887	56,0%	124.988	-10,5%	108.608	+3,0%
	Bedienden	87.947	44,0%	95.387	-7,8%	87.162	+0,9%
<b>Arbeidsgehandicapten</b>		29.363	14,7%	31.282	-6,1%	28.904	+1,6%

**Regionale verdeling (procentueel verschil met vorig jaar)**



**Kansengroepen (procentueel verschil met vorig jaar)**



**EVOLUTIEGRAFIEKEN**  
**VLAANDEREN DECEMBER 2010**

	2010.12	2009.12	2008.12	2007.12	2006.12	2010-2009	2010-2006
<b>NWWZ</b>	<b>199.834</b>	<b>220.375</b>	<b>178.037</b>	<b>171.297</b>	<b>194.596</b>	<b>-9,3%</b>	<b>+2,7%</b>

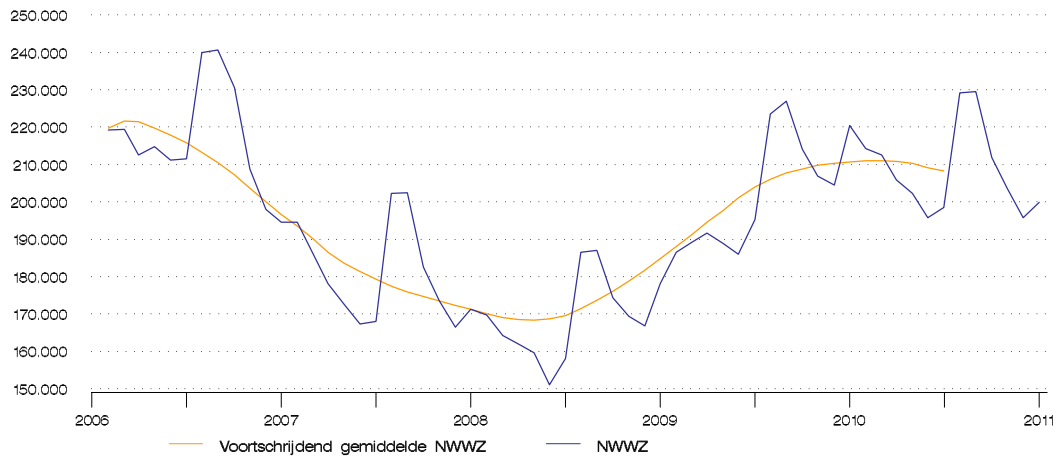
**Absolute aantallen**

Mannen	103.907	117.125	89.406	81.485	90.276	-11,3%	+15,1%
Vrouwen	95.927	103.250	88.631	89.812	104.320	-7,1%	-8,0%

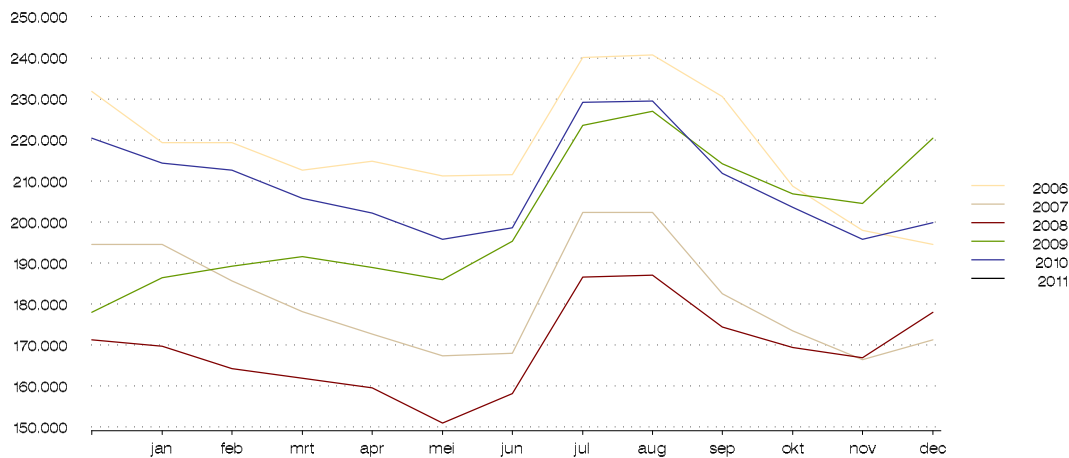
**Aandelen**

Mannen	52,0%	53,1%	50,2%	47,6%	46,4%		
Vrouwen	48,0%	46,9%	49,8%	52,4%	53,6%		

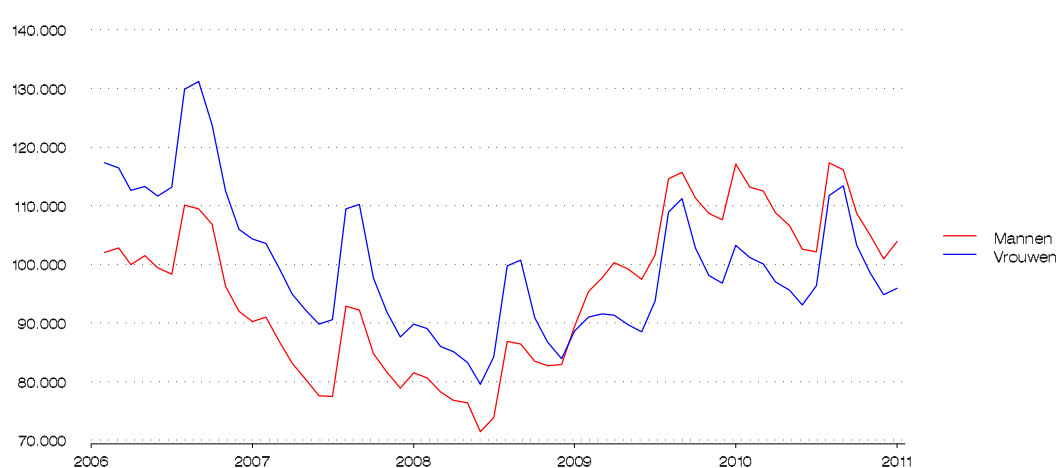
**Evolutie NWWZ - voortschrijdende gemiddelde**



**Evolutie NWWZ - absolute aantallen**



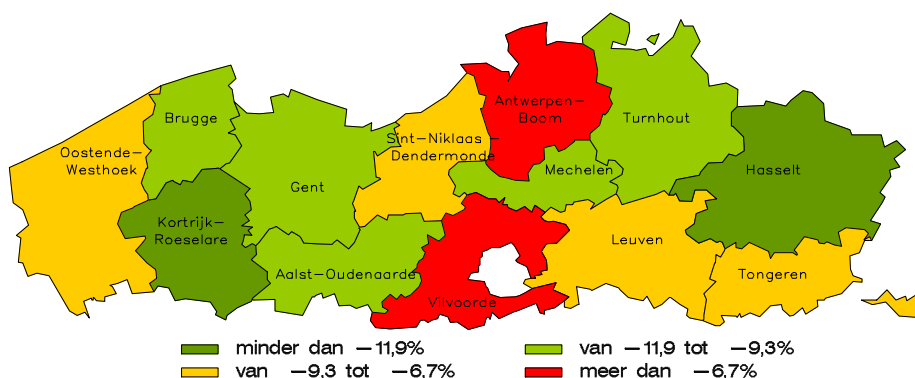
**Evolutie NWWZ naar geslacht**



**NWWZ naar REGIO**  
**VLAANDEREN DECEMBER 2010**

NWWZ	dec 2010			dec 2009			Verschil		
	Mannen	Vrouwen	Totaal	Mannen	Vrouwen	Totaal	Mannen	Vrouwen	Totaal
<b>NWWZ</b>	<b>103.907</b>	<b>95.927</b>	<b>199.834</b>	<b>117.125</b>	<b>103.250</b>	<b>220.375</b>	<b>-11,3%</b>	<b>-7,1%</b>	<b>-9,3%</b>
Antwerpen-Boom	24.424	19.535	43.959	26.348	20.464	46.812	-7,3%	-4,5%	-6,1%
Mechelen	5.310	4.626	9.936	6.114	5.003	11.117	-13,2%	-7,5%	-10,6%
Turnhout	6.778	7.167	13.945	7.614	7.792	15.406	-11,0%	-8,0%	-9,5%
<b>Prov. ANTWERPEN</b>	<b>36.512</b>	<b>31.328</b>	<b>67.840</b>	<b>40.076</b>	<b>33.259</b>	<b>73.335</b>	<b>-8,9%</b>	<b>-5,8%</b>	<b>-7,5%</b>
Leuven	6.289	5.498	11.787	7.037	5.853	12.890	-10,6%	-6,1%	-8,6%
Vilvoorde	7.703	7.751	15.454	8.235	7.883	16.118	-6,5%	-1,7%	-4,1%
<b>Prov. VLAAMS-BRABANT</b>	<b>13.992</b>	<b>13.249</b>	<b>27.241</b>	<b>15.272</b>	<b>13.736</b>	<b>29.008</b>	<b>-8,4%</b>	<b>-3,5%</b>	<b>-6,1%</b>
Brugge	3.567	3.481	7.048	4.068	3.738	7.806	-12,3%	-6,9%	-9,7%
Kortrijk-Roeselare	5.974	6.259	12.233	7.141	7.174	14.315	-16,3%	-12,8%	-14,5%
Oostende-Westhoek	5.819	5.364	11.183	6.437	5.854	12.291	-9,6%	-8,4%	-9,0%
<b>Prov. WEST-VLAANDEREN</b>	<b>15.360</b>	<b>15.104</b>	<b>30.464</b>	<b>17.646</b>	<b>16.766</b>	<b>34.412</b>	<b>-13,0%</b>	<b>-9,9%</b>	<b>-11,5%</b>
Aalst-Oudenaarde	5.982	5.593	11.575	6.869	6.160	13.029	-12,9%	-9,2%	-11,2%
Gent	11.367	10.049	21.416	13.123	10.691	23.814	-13,4%	-6,0%	-10,1%
Sint-Niklaas-Dendermonde	6.389	6.073	12.462	7.148	6.376	13.524	-10,6%	-4,8%	-7,9%
<b>Prov. OOST-VLAANDEREN</b>	<b>23.738</b>	<b>21.715</b>	<b>45.453</b>	<b>27.140</b>	<b>23.227</b>	<b>50.367</b>	<b>-12,5%</b>	<b>-6,5%</b>	<b>-9,8%</b>
Hasselt	10.867	11.090	21.957	13.101	12.593	25.694	-17,1%	-11,9%	-14,5%
Tongeren	3.438	3.441	6.879	3.890	3.669	7.559	-11,6%	-6,2%	-9,0%
<b>Prov. LIMBURG</b>	<b>14.305</b>	<b>14.531</b>	<b>28.836</b>	<b>16.991</b>	<b>16.262</b>	<b>33.253</b>	<b>-15,8%</b>	<b>-10,6%</b>	<b>-13,3%</b>

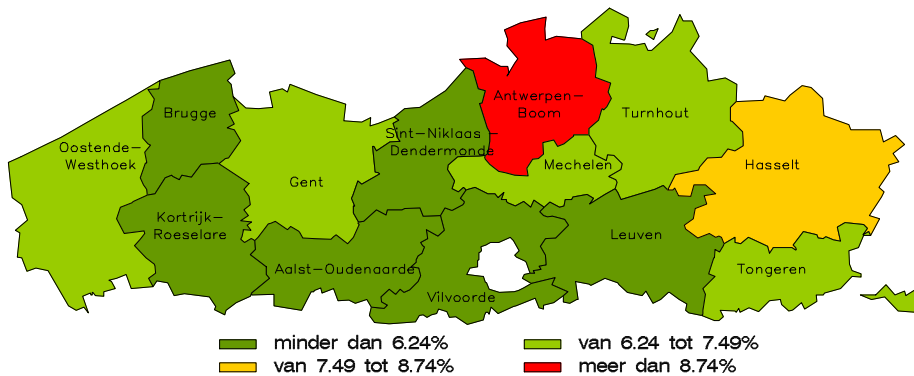
Geografische verdeling (procentueel verschil met vorig jaar)



**WERKLOOSHEIDSGRADEN**  
**VLAANDEREN DECEMBER 2010**

	Mannen	Vrouwen	Totaal	Jaarverschil in procentpunten		
				Mannen	Vrouwen	Totaal
<b>Vlaanderen</b>	<b>6,54%</b>	<b>7,29%</b>	<b>6,88%</b>	<b>-0,89</b>	<b>-0,71</b>	<b>-0,81</b>
Antwerpen-Boom	9,99%	10,01%	10,00%	-0,89	-0,66	-0,79
Mechelen	6,43%	6,72%	6,56%	-1,06	-0,72	-0,91
Turnhout	5,77%	7,73%	6,64%	-0,81	-0,90	-0,85
<b>Prov. ANTWERPEN</b>	<b>8,22%</b>	<b>8,78%</b>	<b>8,47%</b>	<b>-0,90</b>	<b>-0,74</b>	<b>-0,83</b>
Leuven	5,16%	5,25%	5,20%	-0,64	-0,43	-0,55
Vilvoorde	5,40%	6,09%	5,73%	-0,42	<b>-0,18</b>	<b>-0,31</b>
<b>Prov. VLAAMS-BRABANT</b>	<b>5,29%</b>	<b>5,71%</b>	<b>5,49%</b>	<b>-0,52</b>	<b>-0,30</b>	<b>-0,41</b>
Brugge	5,13%	5,85%	5,46%	-0,73	-0,50	-0,62
Kortrijk-Roeselare	4,43%	5,66%	4,99%	-0,91	-0,92	-0,91
Oostende-Westhoek	6,47%	7,31%	6,85%	-0,73	-0,85	-0,78
<b>Prov. WEST-VLAANDEREN</b>	<b>5,22%</b>	<b>6,21%</b>	<b>5,67%</b>	<b>-0,81</b>	<b>-0,79</b>	<b>-0,80</b>
Aalst-Oudenaarde	5,87%	6,48%	6,15%	-0,96	-0,78	-0,88
Gent	7,24%	7,58%	7,40%	-1,20	-0,65	-0,95
Sint-Niklaas-Dendermonde	5,73%	6,68%	6,16%	-0,75	-0,48	-0,62
<b>Prov. OOST-VLAANDEREN</b>	<b>6,41%</b>	<b>7,01%</b>	<b>6,68%</b>	<b>-1,00</b>	<b>-0,64</b>	<b>-0,84</b>
Hasselt	6,79%	8,68%	7,63%	<b>-1,42</b>	<b>-1,39</b>	<b>-1,40</b>
Tongeren	6,17%	7,59%	6,81%	-0,82	-0,63	-0,73
<b>Prov. LIMBURG</b>	<b>6,63%</b>	<b>8,39%</b>	<b>7,42%</b>	<b>-1,26</b>	<b>-1,20</b>	<b>-1,22</b>

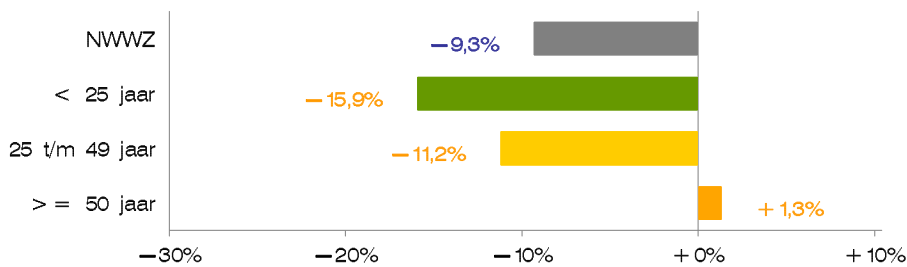
Werkloosheidsgraden per regio



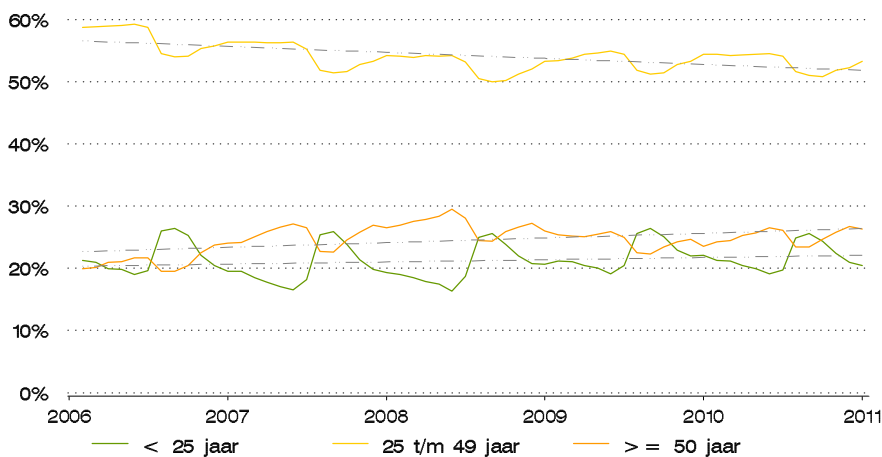
**NWWZ naar LEEFTIJD**  
**VLAANDEREN DECEMBER 2010**

	dec 2010			dec 2009			Verschil		
	Mannen	Vrouwen	Totaal	Mannen	Vrouwen	Totaal	Mannen	Vrouwen	Totaal
<b>NWWZ</b>	<b>103.907</b>	<b>95.927</b>	<b>199.834</b>	<b>117.125</b>	<b>103.250</b>	<b>220.375</b>	<b>-11,3%</b>	<b>-7,1%</b>	<b>-9,3%</b>
< 18 jaar	1.935	882	2.817	2.048	965	3.013	-5,5%	-8,6%	-6,5%
18 t/m 19 jaar	5.439	3.493	8.932	6.726	4.107	10.833	-19,1%	-15,0%	-17,5%
20 t/m 24 jaar	16.173	12.945	29.118	20.020	14.746	34.766	-19,2%	-12,2%	-16,2%
<b>&lt; 25 jaar</b>	<b>23.547</b>	<b>17.320</b>	<b>40.867</b>	<b>28.794</b>	<b>19.818</b>	<b>48.612</b>	<b>-18,2%</b>	<b>-12,6%</b>	<b>-15,9%</b>
25 t/m 29 jaar	13.511	12.429	25.940	16.510	13.869	30.379	-18,2%	-10,4%	-14,6%
30 t/m 34 jaar	11.362	10.586	21.948	12.927	11.178	24.105	-12,1%	-5,3%	-8,9%
35 t/m 39 jaar	9.923	9.243	19.166	11.581	10.346	21.927	-14,3%	-10,7%	-12,6%
40 t/m 44 jaar	10.067	9.446	19.513	11.416	10.511	21.927	-11,8%	-10,1%	-11,0%
45 t/m 49 jaar	10.417	9.450	19.867	11.510	10.059	21.569	-9,5%	-6,1%	-7,9%
<b>25 t/m 49 jaar</b>	<b>55.280</b>	<b>51.154</b>	<b>106.434</b>	<b>63.944</b>	<b>55.963</b>	<b>119.907</b>	<b>-13,5%</b>	<b>-8,6%</b>	<b>-11,2%</b>
50 t/m 54 jaar	12.798	13.133	25.931	13.243	14.527	27.770	-3,4%	-9,6%	-6,6%
55 t/m 59 jaar	11.184	13.647	24.831	10.238	12.383	22.621	+9,2%	+10,2%	+9,8%
>= 60 jaar	1.098	673	1.771	906	559	1.465	+21,2%	+20,4%	+20,9%
<b>&gt;= 50 jaar</b>	<b>25.080</b>	<b>27.453</b>	<b>52.533</b>	<b>24.387</b>	<b>27.469</b>	<b>51.856</b>	<b>+2,8%</b>	<b>-0,1%</b>	<b>+1,3%</b>

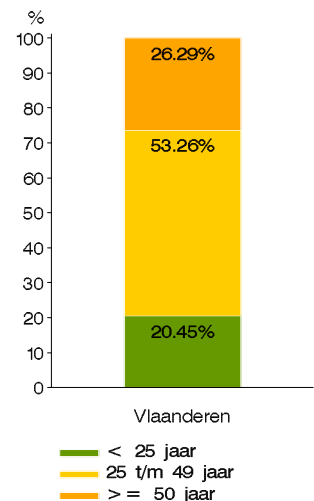
**Vlaanderen - Indeling naar Leeftijd**  
**Procentueel verschil met vorig jaar**



**Vlaanderen - Aandeel naar Leeftijd**  
**Evolutie laatste 5 jaar**



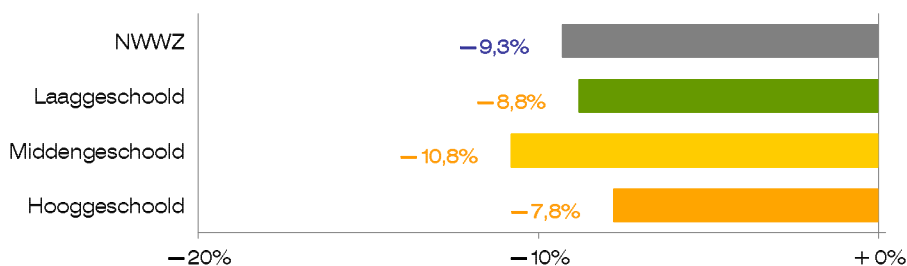
**Aandeel naar Leeftijd**  
**december 2010**



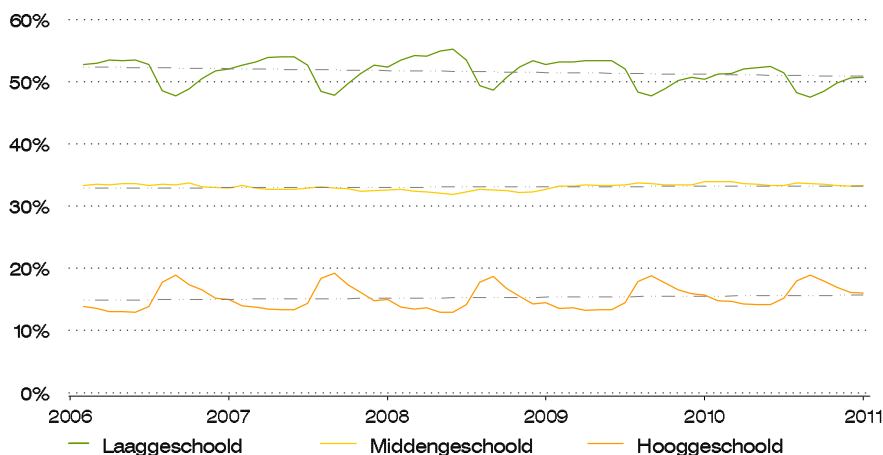
**NWWZ naar STUDIES**  
**VLAANDEREN DECEMBER 2010**

	dec 2010			dec 2009			Verschil		
	Mannen	Vrouwen	Totaal	Mannen	Vrouwen	Totaal	Mannen	Vrouwen	Totaal
<b>NWWZ</b>	<b>103.907</b>	<b>95.927</b>	<b>199.834</b>	<b>117.125</b>	<b>103.250</b>	<b>220.375</b>	<b>-11,3%</b>	<b>-7,1%</b>	<b>-9,3%</b>
Lager onderwijs + 1e graad	27.399	22.453	49.852	29.325	23.741	53.066	-6,6%	-5,4%	-6,1%
Leertijd (Syntra)	2.864	1.723	4.587	3.563	1.974	5.537	-19,6%	-12,7%	-17,2%
Deeltijds beroepssecundair	2.395	1.320	3.715	2.716	1.406	4.122	-11,8%	-6,1%	-9,9%
2e graad sec. algemeen	1.427	1.496	2.923	1.530	1.499	3.029	-6,7%	-0,2%	-3,5%
2e graad sec. beroeps	15.817	13.770	29.587	18.299	15.069	33.368	-13,6%	-8,6%	-11,3%
2e graad sec. technisch	6.237	3.956	10.193	7.108	4.330	11.438	-12,3%	-8,6%	-10,9%
2e graad sec. kunst	229	198	427	271	212	483	-15,5%	-6,6%	-11,6%
<b>2e graad sec. onderwijs</b>	<b>23.710</b>	<b>19.420</b>	<b>43.130</b>	<b>27.208</b>	<b>21.110</b>	<b>48.318</b>	<b>-12,9%</b>	<b>-8,0%</b>	<b>-10,7%</b>
3e graad sec. algemeen	8.057	7.778	15.835	8.787	8.117	16.904	-8,3%	-4,2%	-6,3%
3e en 4e graad sec. beroeps	14.380	15.404	29.784	17.123	17.010	34.133	-16,0%	-9,4%	-12,7%
3e graad sec. technisch	9.766	9.824	19.590	11.538	10.615	22.153	-15,4%	-7,5%	-11,6%
3e graad sec. kunst	601	790	1.391	641	854	1.495	-6,2%	-7,5%	-7,0%
<b>3e en 4e graad sec. onderwijs</b>	<b>32.804</b>	<b>33.796</b>	<b>66.600</b>	<b>38.089</b>	<b>36.596</b>	<b>74.685</b>	<b>-13,9%</b>	<b>-7,7%</b>	<b>-10,8%</b>
Professionele bachelor	7.080	10.104	17.184	7.938	10.903	18.841	-10,8%	-7,3%	-8,8%
Academische bachelor	528	463	991	501	418	919	+5,4%	+10,8%	+7,8%
Master	7.127	6.648	13.775	7.785	7.102	14.887	-8,5%	-6,4%	-7,5%
<b>Laaggeschoold</b>	<b>56.368</b>	<b>44.916</b>	<b>101.284</b>	<b>62.812</b>	<b>48.231</b>	<b>111.043</b>	<b>-10,3%</b>	<b>-6,9%</b>	<b>-8,8%</b>
<b>Middengespoold</b>	<b>32.804</b>	<b>33.796</b>	<b>66.600</b>	<b>38.089</b>	<b>36.596</b>	<b>74.685</b>	<b>-13,9%</b>	<b>-7,7%</b>	<b>-10,8%</b>
<b>Hooggeschoold</b>	<b>14.735</b>	<b>17.215</b>	<b>31.950</b>	<b>16.224</b>	<b>18.423</b>	<b>34.647</b>	<b>-9,2%</b>	<b>-6,6%</b>	<b>-7,8%</b>

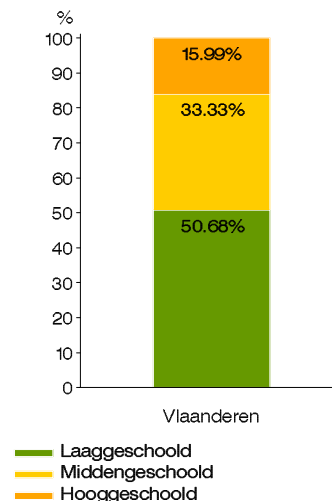
**Vlaanderen - Indeling naar Studies**  
**Procentueel verschil met vorig jaar**



**Vlaanderen - Aandeel naar Studies**  
**Evolutie laatste 5 jaar**



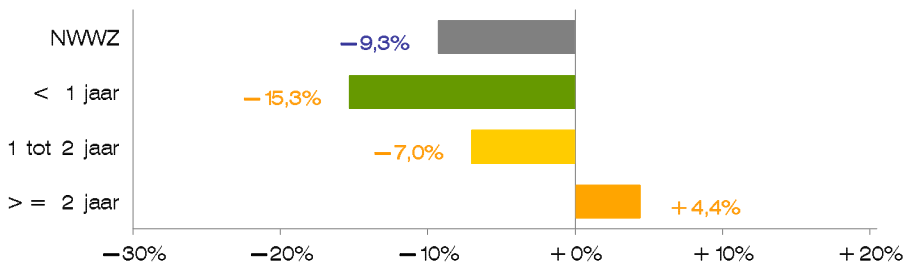
**Aandeel naar Studies**  
**december 2010**



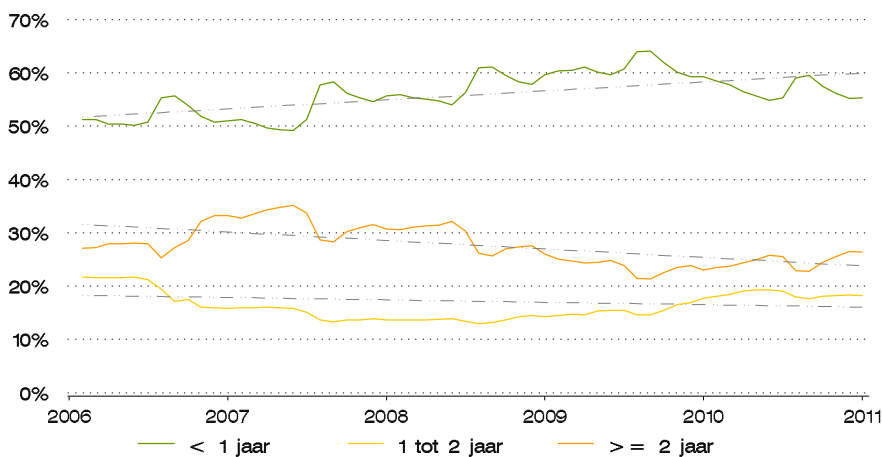
**NWWZ naar WERKLOOSHEIDSDUUR**  
**VLAANDEREN DECEMBER 2010**

	dec 2010			dec 2009			Verschil		
	Mannen	Vrouwen	Totaal	Mannen	Vrouwen	Totaal	Mannen	Vrouwen	Totaal
<b>NWWZ</b>	<b>103.907</b>	<b>95.927</b>	<b>199.834</b>	<b>117.125</b>	<b>103.250</b>	<b>220.375</b>	<b>-11,3%</b>	<b>-7,1%</b>	<b>-9,3%</b>
< 3 maand	21.198	19.534	40.732	24.367	22.310	46.677	-13,0%	-12,4%	-12,7%
3 tot 6 maand	18.319	17.758	36.077	22.076	19.630	41.706	-17,0%	-9,5%	-13,5%
6 maand tot 1 jaar	17.714	16.221	33.935	23.675	18.719	42.394	-25,2%	-13,3%	-20,0%
<b>&lt; 1 jaar</b>	<b>57.231</b>	<b>53.513</b>	<b>110.744</b>	<b>70.118</b>	<b>60.659</b>	<b>130.777</b>	<b>-18,4%</b>	<b>-11,8%</b>	<b>-15,3%</b>
<b>1 tot 2 jaar</b>	<b>19.914</b>	<b>16.359</b>	<b>36.273</b>	<b>22.313</b>	<b>16.690</b>	<b>39.003</b>	<b>-10,8%</b>	<b>-2,0%</b>	<b>-7,0%</b>
2 tot 3 jaar	10.175	7.549	17.724	8.494	6.551	15.045	+19,8%	+15,2%	+17,8%
3 tot 4 jaar	4.783	3.794	8.577	3.758	3.465	7.223	+27,3%	+9,5%	+18,7%
4 tot 5 jaar	2.353	2.254	4.607	2.652	2.687	5.339	-11,3%	-16,1%	-13,7%
>= 5 jaar	9.451	12.458	21.909	9.790	13.198	22.988	-3,5%	-5,6%	-4,7%
<b>&gt;= 2 jaar</b>	<b>26.762</b>	<b>26.055</b>	<b>52.817</b>	<b>24.694</b>	<b>25.901</b>	<b>50.595</b>	<b>+8,4%</b>	<b>+0,6%</b>	<b>+4,4%</b>

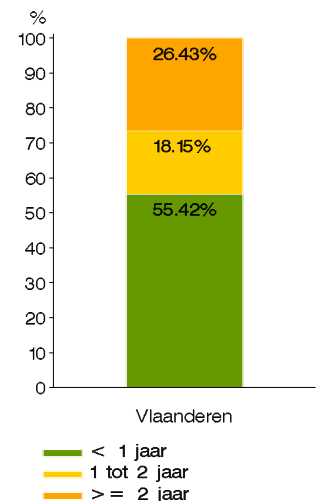
**Vlaanderen - Indeling naar Werkloosheidsduur**  
**Procentueel verschil met vorig jaar**



**Vlaanderen - Aandeel naar Werkloosheidsduur**  
**Evolutie laatste 5 jaar**



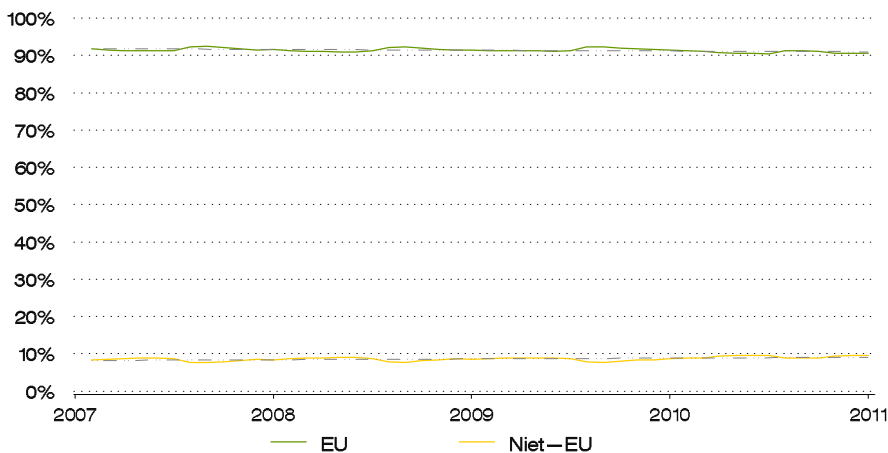
**Aandeel naar Werkloosheidsduur**  
**december 2010**



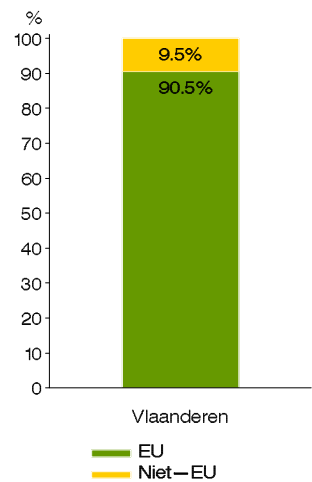
**NWWZ naar NATIONALITEIT**  
**VLAANDEREN DECEMBER 2010**

	dec 2010			dec 2009			Verschil		
	Mannen	Vrouwen	Totaal	Mannen	Vrouwen	Totaal	Mannen	Vrouwen	Totaal
<b>NWWZ</b>	<b>103.907</b>	<b>95.927</b>	<b>199.834</b>	<b>117.125</b>	<b>103.250</b>	<b>220.375</b>	<b>-11,3%</b>	<b>-7,1%</b>	<b>-9,3%</b>
<b>EU</b>	<b>92.522</b>	<b>88.327</b>	<b>180.849</b>	<b>105.361</b>	<b>95.972</b>	<b>201.333</b>	<b>-12,2%</b>	<b>-8,0%</b>	<b>-10,2%</b>
<b>EU-15</b>	<b>91.248</b>	<b>87.053</b>	<b>178.301</b>	<b>104.297</b>	<b>94.849</b>	<b>199.146</b>	<b>-12,5%</b>	<b>-8,2%</b>	<b>-10,5%</b>
- waarvan België	85.871	82.416	168.287	98.390	90.077	188.467	-12,7%	-8,5%	-10,7%
- waarvan Nederland	2.462	2.378	4.840	2.639	2.341	4.980	-6,7%	+1,6%	-2,8%
- waarvan Italië	755	543	1.298	901	615	1.516	-16,2%	-11,7%	-14,4%
<b>EU-12</b>	<b>1.274</b>	<b>1.274</b>	<b>2.548</b>	<b>1.064</b>	<b>1.123</b>	<b>2.187</b>	<b>+19,7%</b>	<b>+13,4%</b>	<b>+16,5%</b>
- waarvan Polen	423	381	804	333	360	693	+27,0%	+5,8%	+16,0%
- waarvan Slovakije	329	270	599	255	203	458	+29,0%	+33,0%	+30,8%
- waarvan Bulgarije	291	267	558	273	224	497	+6,6%	+19,2%	+12,3%
<b>NIET-EU</b>	<b>11.385</b>	<b>7.600</b>	<b>18.985</b>	<b>11.764</b>	<b>7.278</b>	<b>19.042</b>	<b>-3,2%</b>	<b>+4,4%</b>	<b>-0,3%</b>
<b>EVA</b>	<b>16</b>	<b>27</b>	<b>43</b>	<b>16</b>	<b>26</b>	<b>42</b>	<b>+0,0%</b>	<b>+3,8%</b>	<b>+2,4%</b>
<b>Rest van Europa</b>	<b>1.937</b>	<b>1.429</b>	<b>3.366</b>	<b>1.748</b>	<b>1.279</b>	<b>3.027</b>	<b>+10,8%</b>	<b>+11,7%</b>	<b>+11,2%</b>
- waarvan Rusland	624	585	1.209	626	525	1.151	-0,3%	+11,4%	+5,0%
- waarvan Andere ex-Joegoslavië	395	213	608	460	232	692	-14,1%	-8,2%	-12,1%
- waarvan Servië	356	170	526	177	100	277	+101,1%	+70,0%	+89,9%
<b>Amerika</b>	<b>365</b>	<b>462</b>	<b>827</b>	<b>384</b>	<b>474</b>	<b>858</b>	<b>-4,9%</b>	<b>-2,5%</b>	<b>-3,6%</b>
- waarvan Brazilië	46	119	165	50	112	162	-8,0%	+6,3%	+1,9%
- waarvan Verenigde Staten van Amerika	57	40	97	63	43	106	-9,5%	-7,0%	-8,5%
- waarvan Dominicaanse Republiek	43	35	78	48	30	78	-10,4%	+16,7%	+0,0%
<b>Azië</b>	<b>4.001</b>	<b>2.548</b>	<b>6.549</b>	<b>3.751</b>	<b>2.436</b>	<b>6.187</b>	<b>+6,7%</b>	<b>+4,6%</b>	<b>+5,9%</b>
- waarvan Turkije	1.235	678	1.913	1.482	784	2.266	-16,7%	-13,5%	-15,6%
- waarvan Armenië	347	272	619	247	188	435	+40,5%	+44,7%	+42,3%
- waarvan Irak	463	114	577	426	88	514	+8,7%	+29,5%	+12,3%
<b>Afrika</b>	<b>4.761</b>	<b>2.992</b>	<b>7.753</b>	<b>5.609</b>	<b>2.937</b>	<b>8.546</b>	<b>-15,1%</b>	<b>+1,9%</b>	<b>-9,3%</b>
- waarvan Marokko	2.422	1.104	3.526	3.098	1.145	4.243	-21,8%	-3,6%	-16,9%
- waarvan DR Congo	374	409	783	395	363	758	-5,3%	+12,7%	+3,3%
- waarvan Ghana	194	199	393	275	226	501	-29,5%	-11,9%	-21,6%
<b>Overige (incl. Oceanië)</b>	<b>305</b>	<b>142</b>	<b>447</b>	<b>256</b>	<b>126</b>	<b>382</b>	<b>+19,1%</b>	<b>+12,7%</b>	<b>+17,0%</b>

**Vlaanderen - Aandeel naar Nationaliteit**  
**Evolutie laatste 5 jaar**



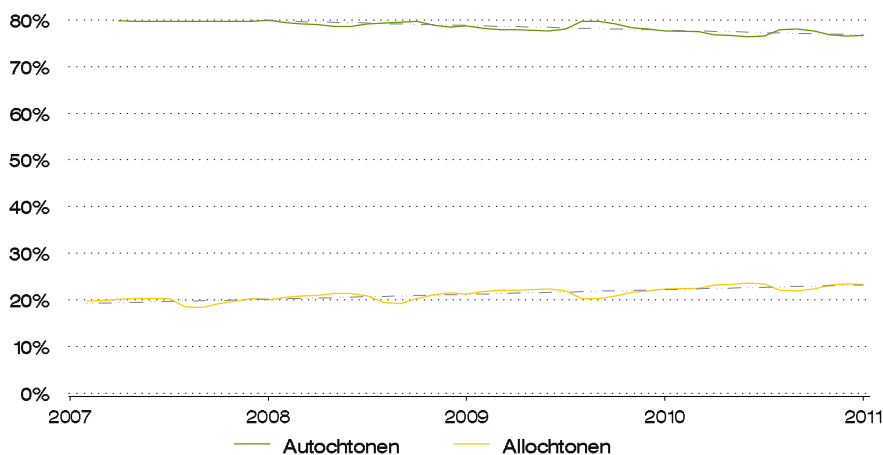
**Aandeel naar Nationaliteit**  
**december 2010**



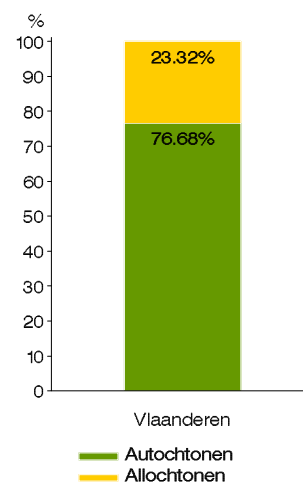
**NWWZ naar ORIGINE**  
**VLAANDEREN DECEMBER 2010**

	dec 2010			dec 2009			Verschil		
	Mannen	Vrouwen	Totaal	Mannen	Vrouwen	Totaal	Mannen	Vrouwen	Totaal
<b>NWWZ</b>	<b>103.907</b>	<b>95.927</b>	<b>199.834</b>	<b>117.125</b>	<b>103.250</b>	<b>220.375</b>	<b>-11,3%</b>	<b>-7,1%</b>	<b>-9,3%</b>
<b>AUTOCHTONEN</b>	<b>77.854</b>	<b>75.379</b>	<b>153.233</b>	<b>88.778</b>	<b>82.498</b>	<b>171.276</b>	<b>-12,3%</b>	<b>-8,6%</b>	<b>-10,5%</b>
<b>EU-15</b>	<b>76.215</b>	<b>73.501</b>	<b>149.716</b>	<b>87.309</b>	<b>80.704</b>	<b>168.013</b>	<b>-12,7%</b>	<b>-8,9%</b>	<b>-10,9%</b>
- waarvan België	69.431	66.904	136.335	79.619	73.752	153.371	-12,8%	-9,3%	-11,1%
- waarvan Nederland	2.695	2.855	5.550	2.871	2.844	5.715	-6,1%	+0,4%	-2,9%
- waarvan Italië	1.236	1.126	2.362	1.571	1.283	2.854	-21,3%	-12,2%	-17,2%
<b>EU-12</b>	<b>1.610</b>	<b>1.832</b>	<b>3.442</b>	<b>1.441</b>	<b>1.746</b>	<b>3.187</b>	<b>+11,7%</b>	<b>+4,9%</b>	<b>+8,0%</b>
- waarvan Polen	548	673	1.221	485	697	1.182	+13,0%	-3,4%	+3,3%
- waarvan Tsjechië	385	371	756	322	298	620	+19,6%	+24,5%	+21,9%
- waarvan Bulgarije	354	340	694	322	298	620	+9,9%	+14,1%	+11,9%
<b>EVA</b>	<b>29</b>	<b>46</b>	<b>75</b>	<b>28</b>	<b>48</b>	<b>76</b>	<b>+3,6%</b>	<b>-4,2%</b>	<b>-1,3%</b>
<b>ALLOCHTONEN</b>	<b>26.053</b>	<b>20.548</b>	<b>46.601</b>	<b>28.347</b>	<b>20.752</b>	<b>49.099</b>	<b>-8,1%</b>	<b>-1,0%</b>	<b>-5,1%</b>
<b>Rest van Europa</b>	<b>4.025</b>	<b>3.477</b>	<b>7.502</b>	<b>3.811</b>	<b>3.161</b>	<b>6.972</b>	<b>+5,6%</b>	<b>+10,0%</b>	<b>+7,6%</b>
- waarvan Rusland	1.911	2.106	4.017	1.773	1.870	3.643	+7,8%	+12,6%	+10,3%
- waarvan Andere ex-Joegoslavië	1.774	1.112	2.886	1.727	1.062	2.789	+2,7%	+4,7%	+3,5%
- waarvan Albanië	216	134	350	202	116	318	+6,9%	+15,5%	+10,1%
<b>Amerika</b>	<b>676</b>	<b>978</b>	<b>1.654</b>	<b>769</b>	<b>1.022</b>	<b>1.791</b>	<b>-12,1%</b>	<b>-4,3%</b>	<b>-7,6%</b>
- waarvan Brazilië	81	186	267	92	184	276	-12,0%	+1,1%	-3,3%
- waarvan Dominikaanse Republiek	76	117	193	87	113	200	-12,6%	+3,5%	-3,5%
- waarvan Chili	94	71	165	124	93	217	-24,2%	-23,7%	-24,0%
<b>Azië</b>	<b>8.807</b>	<b>6.829</b>	<b>15.636</b>	<b>9.433</b>	<b>7.183</b>	<b>16.616</b>	<b>-6,6%</b>	<b>-4,9%</b>	<b>-5,9%</b>
- waarvan Turkije	5.016	4.220	9.236	6.076	4.734	10.810	-17,4%	-10,9%	-14,6%
- waarvan Irak	622	191	813	560	149	709	+11,1%	+28,2%	+14,7%
- waarvan Iran	463	305	768	424	280	704	+9,2%	+8,9%	+9,1%
<b>Afrika</b>	<b>12.203</b>	<b>8.972</b>	<b>21.175</b>	<b>14.046</b>	<b>9.137</b>	<b>23.183</b>	<b>-13,1%</b>	<b>-1,8%</b>	<b>-8,7%</b>
- waarvan Marokko	7.677	5.105	12.782	9.094	5.326	14.420	-15,6%	-4,1%	-11,4%
- waarvan DR Congo	764	941	1.705	861	926	1.787	-11,3%	+1,6%	-4,6%
- waarvan Ghana	458	426	884	555	455	1.010	-17,5%	-6,4%	-12,5%
<b>Overige (incl. Oceanië)</b>	<b>342</b>	<b>292</b>	<b>634</b>	<b>288</b>	<b>249</b>	<b>537</b>	<b>+18,8%</b>	<b>+17,3%</b>	<b>+18,1%</b>

**Vlaanderen - Aandeel naar Origine**  
**Evolutie laatste 5 jaar**



**Aandeel naar Origine**  
**december 2010**



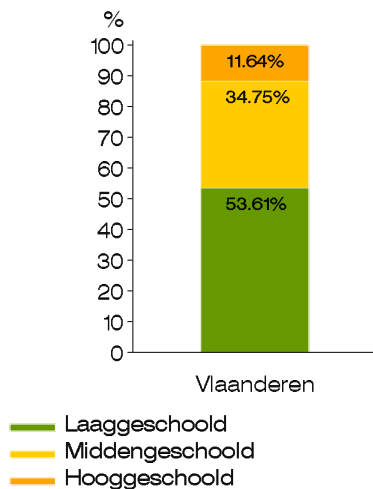
**NWWZ naar BEROEPSGROEP**  
**VLAANDEREN DECEMBER 2010**

	dec 2010			dec 2009			Verschil		
	Mannen	Vrouwen	Totaal	Mannen	Vrouwen	Totaal	Mannen	Vrouwen	Totaal
<b>NWWZ</b>	<b>103.907</b>	<b>95.927</b>	<b>199.834</b>	<b>117.125</b>	<b>103.250</b>	<b>220.375</b>	<b>-11,3%</b>	<b>-7,1%</b>	<b>-9,3%</b>
Landbouwer, visser	3.822	923	4.745	3.991	984	4.975	-4,2%	-6,2%	-4,6%
Groevearbeider	50	1	51	53	2	55	-5,7%	-50,0%	-7,3%
Werknemer verkeer	7.544	941	8.485	8.739	1.117	9.856	-13,7%	-15,8%	-13,9%
Textielarbeider	342	313	655	473	372	845	-27,7%	-15,9%	-22,5%
Confectiearbeider	142	1.676	1.818	149	1.863	2.012	-4,7%	-10,0%	-9,6%
Lederbewerker	35	38	73	39	40	79	-10,3%	-5,0%	-7,6%
Metaalproductiearbeider	60	3	63	75	2	77	-20,0%	+50,0%	-18,2%
Precisiemecanicien	126	100	226	137	115	252	-8,0%	-13,0%	-10,3%
Diamantbewerker	159	120	279	184	136	320	-13,6%	-11,8%	-12,8%
Metaalbewerker	7.653	237	7.890	8.841	272	9.113	-13,4%	-12,9%	-13,4%
Elektricien	1.654	234	1.888	2.004	288	2.292	-17,5%	-18,8%	-17,6%
Houtbewerker	1.898	66	1.964	2.340	75	2.415	-18,9%	-12,0%	-18,7%
Schilder, behanger	1.929	161	2.090	2.085	172	2.257	-7,5%	-6,4%	-7,4%
Bouwarbeider	8.272	46	8.318	9.150	49	9.199	-9,6%	-6,1%	-9,6%
Drukkerijarbeider	810	420	1.230	918	498	1.416	-11,8%	-15,7%	-13,1%
Glas- en cementarbeider	83	11	94	90	15	105	-7,8%	-26,7%	-10,5%
Arbeider voeding	877	200	1.077	963	201	1.164	-8,9%	-0,5%	-7,5%
Arbeider scheikunde	159	16	175	195	21	216	-18,5%	-23,8%	-19,0%
Andere ambachten	205	262	467	246	260	506	-16,7%	+0,8%	-7,7%
Inpakker	1.908	4.769	6.677	2.042	5.447	7.489	-6,6%	-12,4%	-10,8%
Machinist, kraanbestuurder	455	3	458	504	3	507	-9,7%	+0,0%	-9,7%
Havenarbeider, magazijnier	9.316	895	10.211	11.274	1.057	12.331	-17,4%	-15,3%	-17,2%
Handlanger algemeen	16.522	9.729	26.251	18.714	10.845	29.559	-11,7%	-10,3%	-11,2%
Bewaker	1.134	189	1.323	1.356	216	1.572	-16,4%	-12,5%	-15,8%
Hotel- en keukenpersoneel	4.351	4.665	9.016	4.594	4.924	9.518	-5,3%	-5,3%	-5,3%
Huisbewaarder, schoonmaker	2.241	9.775	12.016	2.323	9.998	12.321	-3,5%	-2,2%	-2,5%
Andere in de diensten	1.118	3.229	4.347	1.235	3.302	4.537	-9,5%	-2,2%	-4,2%
<b>Arbeiders</b>	<b>72.865</b>	<b>39.022</b>	<b>111.887</b>	<b>82.714</b>	<b>42.274</b>	<b>124.988</b>	<b>-11,9%</b>	<b>-7,7%</b>	<b>-10,5%</b>
Architect, meetkundige	240	320	560	229	382	611	+4,8%	-16,2%	-8,3%
Ingenieur	779	177	956	901	148	1.049	-13,5%	+19,6%	-8,9%
Natuur-, scheikundige	112	87	199	112	83	195	+0,0%	+4,8%	+2,1%
Bioloog	151	105	256	155	116	271	-2,6%	-9,5%	-5,5%
Medicus	47	122	169	54	130	184	-13,0%	-6,2%	-8,2%
Paramedicus, verzorging	489	7.055	7.544	514	7.333	7.847	-4,9%	-3,8%	-3,9%
Leerkracht 3e/4e graad sec.	107	109	216	114	145	259	-6,1%	-24,8%	-16,6%
Leerkracht 1e/2e graad sec.	802	1.166	1.968	734	1.116	1.850	+9,3%	+4,5%	+6,4%
Leerkracht basisonderwijs	126	1.235	1.361	136	1.310	1.446	-7,4%	-5,7%	-5,9%
Andere onderwijs	529	707	1.236	523	659	1.182	+1,1%	+7,3%	+4,6%
Rechtsegeleerde	98	111	209	108	128	236	-9,3%	-13,3%	-11,4%
Kunstenaar en mediapers.	2.411	1.610	4.021	2.670	1.817	4.487	-9,7%	-11,4%	-10,4%
Tekenaar	379	129	508	489	145	634	-22,5%	-11,0%	-19,9%
Technicus	2.328	446	2.774	2.801	478	3.279	-16,9%	-6,7%	-15,4%
Boekhouder	373	306	679	415	352	767	-10,1%	-13,1%	-11,5%
Maatschappelijk assistent	229	539	768	234	565	799	-2,1%	-4,6%	-3,9%
Bibliothecaris, archivaris	152	213	365	167	194	361	-9,0%	+9,8%	+1,1%
Economist, adv. bedrijfsbeh.	286	206	492	321	235	556	-10,9%	-12,3%	-11,5%
Opvoeder	480	1.926	2.406	596	2.008	2.604	-19,5%	-4,1%	-7,6%
Informaticus	2.254	192	2.446	2.688	204	2.892	-16,1%	-5,9%	-15,4%
Andere hogere bedienden	1.665	1.986	3.651	1.791	2.248	4.039	-7,0%	-11,7%	-9,6%
Kader openbare besturen	122	91	213	130	100	230	-6,2%	-9,0%	-7,4%
Kader privé-sector	2.725	1.624	4.349	3.093	1.767	4.860	-11,9%	-8,1%	-10,5%
Secretaresse, dactylografe	580	4.970	5.550	663	5.374	6.037	-12,5%	-7,5%	-8,1%
Andere bureaubedienden	7.788	17.453	25.241	8.736	19.323	28.059	-10,9%	-9,7%	-10,0%
Vertegenwoordiger	1.723	773	2.496	1.887	806	2.693	-8,7%	-4,1%	-7,3%
Verkoper	4.067	13.247	17.314	4.150	13.810	17.960	-2,0%	-4,1%	-3,6%
<b>Bedienden</b>	<b>31.042</b>	<b>56.905</b>	<b>87.947</b>	<b>34.411</b>	<b>60.976</b>	<b>95.387</b>	<b>-9,8%</b>	<b>-6,7%</b>	<b>-7,8%</b>

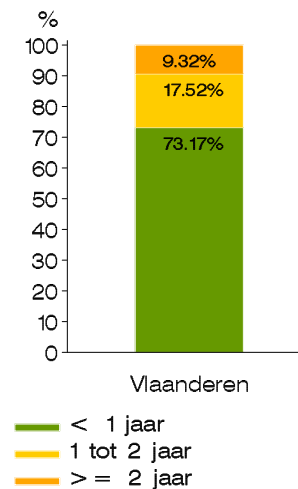
**JONGE WERKZOEKENDEN (<25 JAAR)**  
**VLAANDEREN DECEMBER 2010**

	dec 2010			dec 2009			Verschil		
	Mannen	Vrouwen	Totaal	Mannen	Vrouwen	Totaal	Mannen	Vrouwen	Totaal
<b>Jongeren</b>	<b>23.547</b>	<b>17.320</b>	<b>40.867</b>	<b>28.794</b>	<b>19.818</b>	<b>48.612</b>	<b>-18,2%</b>	<b>-12,6%</b>	<b>-15,9%</b>
Aandelen	57,6%	42,4%	100,0%	59,2%	40,8%	100,0%	-1,6	+1,6	-
<b>Studies</b>									
Laaggeschoold	13.771	8.138	21.909	16.204	9.097	25.301	-15,0%	-10,5%	-13,4%
Middengeschoold	7.743	6.457	14.200	10.021	7.502	17.523	-22,7%	-13,9%	-19,0%
Hooggeschoold	2.033	2.725	4.758	2.569	3.219	5.788	-20,9%	-15,3%	-17,8%
<b>Werkloosheidsduur</b>									
< 1 jaar	16.636	13.265	29.901	21.134	15.685	36.819	-21,3%	-15,4%	-18,8%
1 tot 2 jaar	4.382	2.777	7.159	5.487	3.022	8.509	-20,1%	-8,1%	-15,9%
>= 2 jaar	2.529	1.278	3.807	2.173	1.111	3.284	+16,4%	+15,0%	+15,9%
<b>Nationaliteit</b>									
EU	21.635	16.026	37.661	26.883	18.396	45.279	-19,5%	-12,9%	-16,8%
Niet-EU	1.912	1.294	3.206	1.911	1.422	3.333	+0,1%	-9,0%	-3,8%
<b>Origine</b>									
Autochtonen	18.683	13.436	32.119	22.931	15.435	38.366	-18,5%	-13,0%	-16,3%
Allochtonen	4.864	3.884	8.748	5.863	4.383	10.246	-17,0%	-11,4%	-14,6%
<b>Arbeidsgehandicapt</b>									
Niet arbeidsgehandicapt	21.226	15.980	37.206	25.984	18.230	44.214	-18,3%	-12,3%	-15,9%
Arbeidsgehandicapt	2.321	1.340	3.661	2.810	1.588	4.398	-17,4%	-15,6%	-16,8%

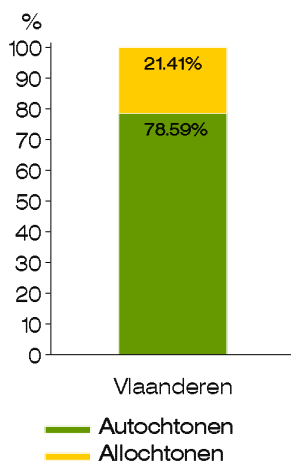
Aandeel — Studieniveau



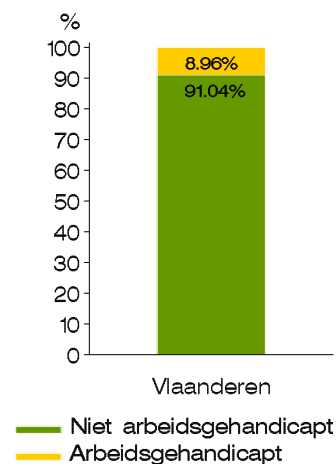
Aandeel — Werkloosheidsduur



Aandeel — Origine



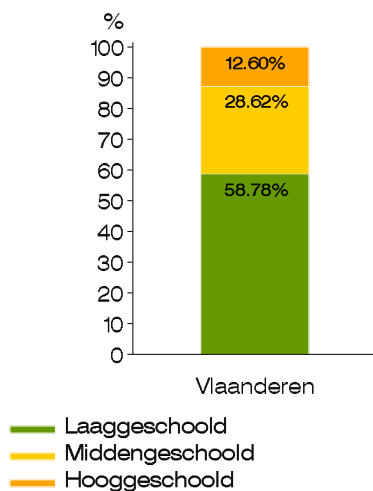
Aandeel — Arbeidshandicap



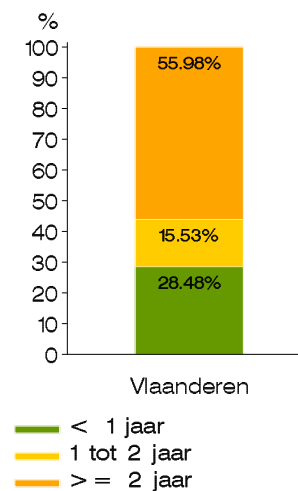
**OUDERE WERKZOEKENDEN (>50 JAAR)**  
**VLAANDEREN DECEMBER 2010**

	dec 2010			dec 2009			Verschil		
	Mannen	Vrouwen	Totaal	Mannen	Vrouwen	Totaal	Mannen	Vrouwen	Totaal
<b>Ouderen</b>	<b>25.080</b>	<b>27.453</b>	<b>52.533</b>	<b>24.387</b>	<b>27.469</b>	<b>51.856</b>	<b>+2,8%</b>	<b>-0,1%</b>	<b>+1,3%</b>
Aandelen	47,7%	52,3%	100,0%	47,0%	53,0%	100,0%	+0,7	-0,7	-
<b>Studies</b>									
Laaggeschoold	14.672	16.208	30.880	14.459	16.627	31.086	+1,5%	-2,5%	-0,7%
Middengeschoold	6.841	8.192	15.033	6.561	7.878	14.439	+4,3%	+4,0%	+4,1%
Hooggeschoold	3.567	3.053	6.620	3.367	2.964	6.331	+5,9%	+3,0%	+4,6%
<b>Werkloosheidsduur</b>									
< 1 jaar	7.865	7.099	14.964	8.260	7.173	15.433	-4,8%	-1,0%	-3,0%
1 tot 2 jaar	4.194	3.966	8.160	4.167	3.970	8.137	+0,6%	-0,1%	+0,3%
>= 2 jaar	13.021	16.388	29.409	11.960	16.326	28.286	+8,9%	+0,4%	+4,0%
<b>Nationaliteit</b>									
EU	23.891	26.889	50.780	23.385	27.017	50.402	+2,2%	-0,5%	+0,7%
Niet-EU	1.189	564	1.753	1.002	452	1.454	+18,7%	+24,8%	+20,6%
<b>Origine</b>									
Autochtonen	21.478	25.570	47.048	21.255	25.909	47.164	+1,0%	-1,3%	-0,2%
Allochtonen	3.602	1.883	5.485	3.132	1.560	4.692	+15,0%	+20,7%	+16,9%
<b>Arbeidsgehandicapt</b>									
Niet arbeidsgehandicapt	20.951	21.267	42.218	20.210	21.072	41.282	+3,7%	+0,9%	+2,3%
Arbeidsgehandicapt	4.129	6.186	10.315	4.177	6.397	10.574	-1,1%	-3,3%	-2,4%

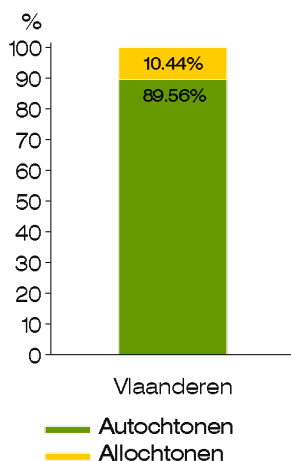
Aandeel — Studieniveau



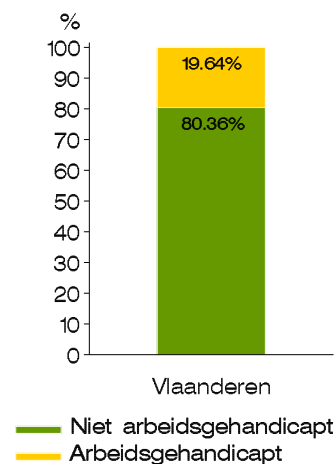
Aandeel — Werkloosheidsduur



Aandeel — Origine

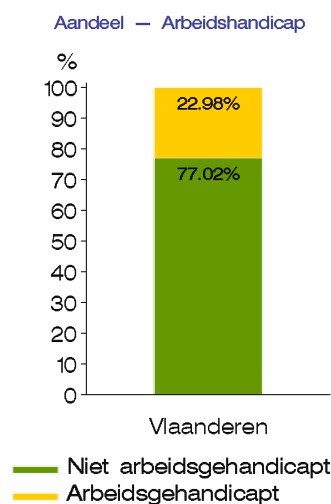
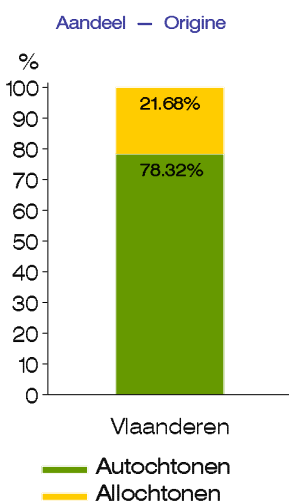
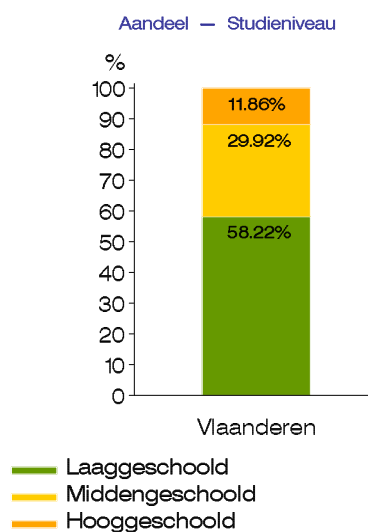
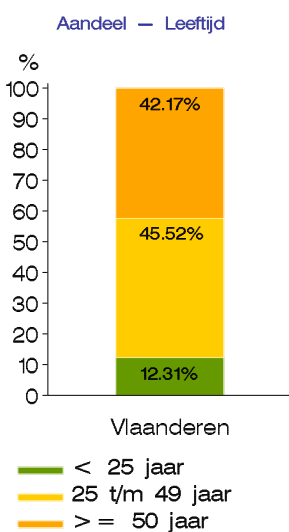


Aandeel — Arbeidsgehandicapt



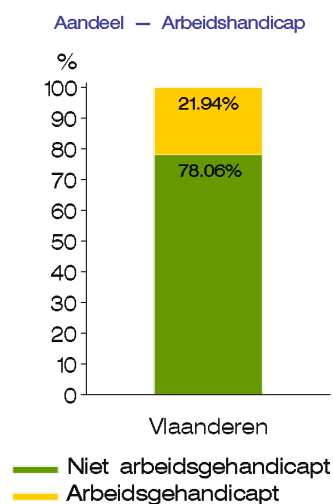
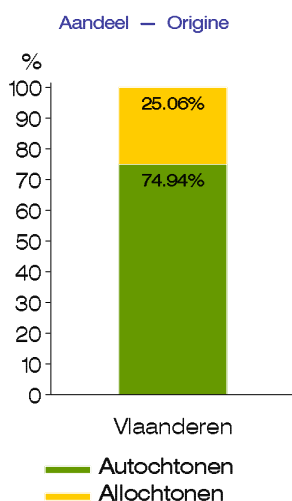
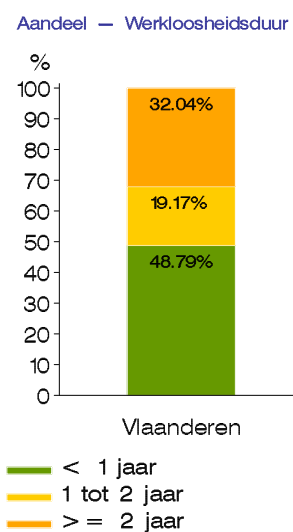
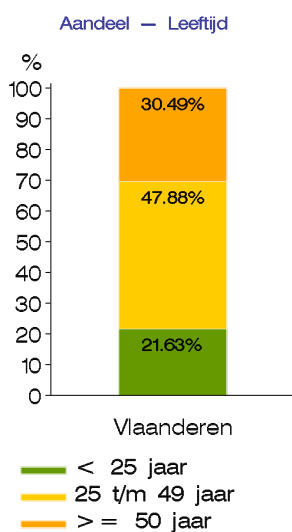
**LANGDURIG WERKZOEKENDEN (>=1 JAAR)**  
**VLAANDEREN DECEMBER 2010**

	dec 2010			dec 2009			Verschil		
	Mannen	Vrouwen	Totaal	Mannen	Vrouwen	Totaal	Mannen	Vrouwen	Totaal
<b>Langdurig WZ</b>	<b>46.676</b>	<b>42.414</b>	<b>89.090</b>	<b>47.007</b>	<b>42.591</b>	<b>89.598</b>	<b>-0,7%</b>	<b>-0,4%</b>	<b>-0,6%</b>
Aandelen	52,4%	47,6%	100,0%	52,5%	47,5%	100,0%	-0,1	+0,1	-
<b>Leeftijd</b>									
< 25 jaar	6.911	4.055	10.966	7.660	4.133	11.793	-9,8%	-1,9%	-7,0%
25 t/m 49 jaar	22.550	18.005	40.555	23.220	18.162	41.382	-2,9%	-0,9%	-2,0%
>= 50 jaar	17.215	20.354	37.569	16.127	20.296	36.423	+6,7%	+0,3%	+3,1%
<b>Studies</b>									
Laaggeschoold	28.445	23.426	51.871	29.110	24.088	53.198	-2,3%	-2,7%	-2,5%
Middengeschoold	12.982	13.674	26.656	13.058	13.610	26.668	-0,6%	+0,5%	+0,0%
Hooggeschoold	5.249	5.314	10.563	4.839	4.893	9.732	+8,5%	+8,6%	+8,5%
<b>Nationaliteit</b>									
EU	42.769	40.152	82.921	42.642	40.434	83.076	+0,3%	-0,7%	-0,2%
Niet-EU	3.907	2.262	6.169	4.365	2.157	6.522	-10,5%	+4,9%	-5,4%
<b>Origine</b>									
Autochtonen	35.064	34.715	69.779	34.937	35.369	70.306	+0,4%	-1,8%	-0,7%
Allochtonen	11.612	7.699	19.311	12.070	7.222	19.292	-3,8%	+6,6%	+0,1%
<b>Arbeidsgehandicapt</b>									
Niet arbeidsgehandicapt	36.811	31.806	68.617	36.922	31.355	68.277	-0,3%	+1,4%	+0,5%
Arbeidsgehandicapt	9.865	10.608	20.473	10.085	11.236	21.321	-2,2%	-5,6%	-4,0%



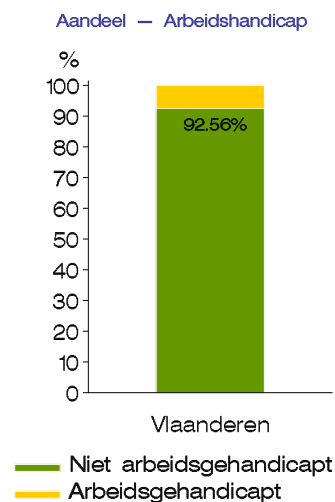
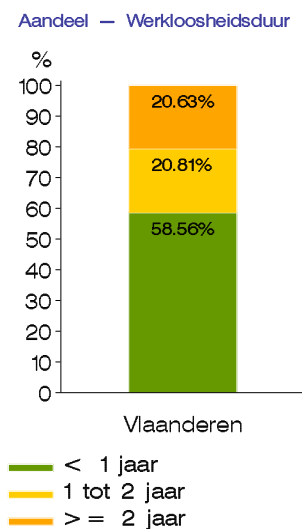
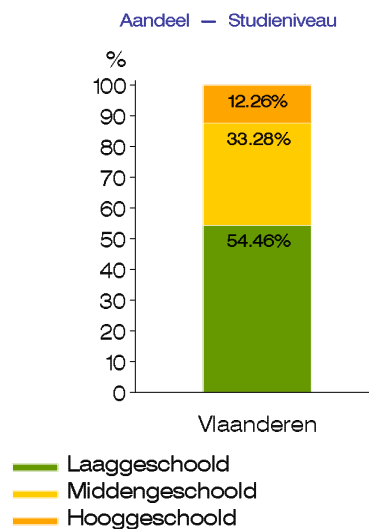
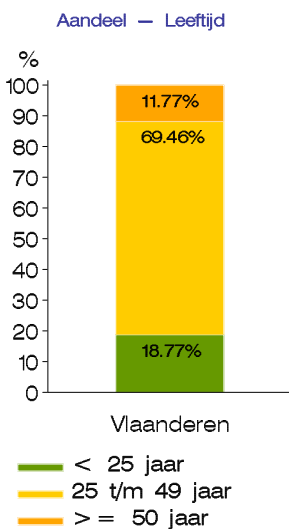
**LAAGGESCHOOLDE WERKZOEKENDEN  
VLAANDEREN DECEMBER 2010**

	dec 2010			dec 2009			Verschil		
	Mannen	Vrouwen	Totaal	Mannen	Vrouwen	Totaal	Mannen	Vrouwen	Totaal
<b>Laaggeschoolden</b>	<b>56.368</b>	<b>44.916</b>	<b>101.284</b>	<b>62.812</b>	<b>48.231</b>	<b>111.043</b>	<b>-10,3%</b>	<b>-6,9%</b>	<b>-8,8%</b>
Aandelen	55,7%	44,3%	100,0%	56,6%	43,4%	100,0%	-0,9	+0,9	-
<b>Leeftijd</b>									
< 25 jaar	13.771	8.138	21.909	16.204	9.097	25.301	-15,0%	-10,5%	-13,4%
25 t/m 49 jaar	27.925	20.570	48.495	32.149	22.507	54.656	-13,1%	-8,6%	-11,3%
>= 50 jaar	14.672	16.208	30.880	14.459	16.627	31.086	+1,5%	-2,5%	-0,7%
<b>Werkloosheidsduur</b>									
< 1 jaar	27.923	21.490	49.413	33.702	24.143	57.845	-17,1%	-11,0%	-14,6%
1 tot 2 jaar	11.454	7.962	19.416	13.238	8.511	21.749	-13,5%	-6,5%	-10,7%
>= 2 jaar	16.991	15.464	32.455	15.872	15.577	31.449	+7,1%	-0,7%	+3,2%
<b>Nationaliteit</b>									
EU	49.727	41.123	90.850	56.107	44.629	100.736	-11,4%	-7,9%	-9,8%
Niet-EU	6.641	3.793	10.434	6.705	3.602	10.307	-1,0%	+5,3%	+1,2%
<b>Origine</b>									
Autochtonen	41.435	34.472	75.907	46.660	37.686	84.346	-11,2%	-8,5%	-10,0%
Allochtonen	14.933	10.444	25.377	16.152	10.545	26.697	-7,5%	-1,0%	-4,9%
<b>Arbeidsgehandicapt</b>									
Niet arbeidsgehandicapt	44.735	34.325	79.060	50.020	36.635	86.655	-10,6%	-6,3%	-8,8%
Arbeidsgehandicapt	11.633	10.591	22.224	12.792	11.596	24.388	-9,1%	-8,7%	-8,9%



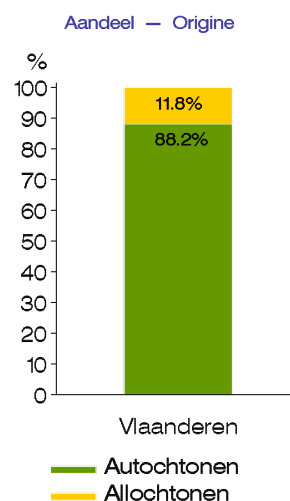
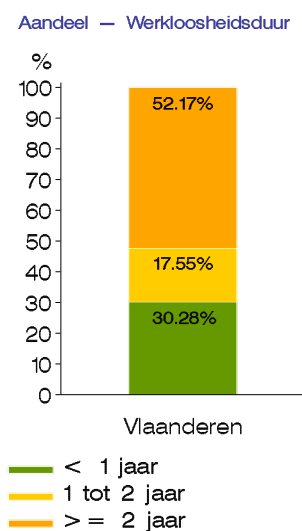
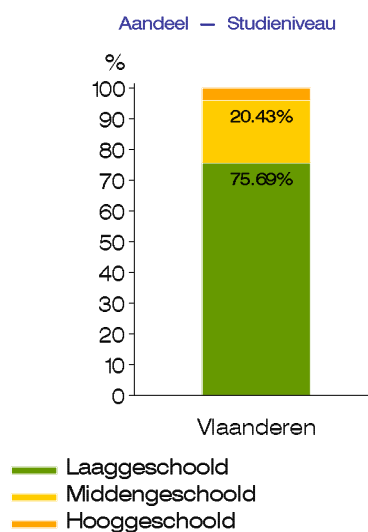
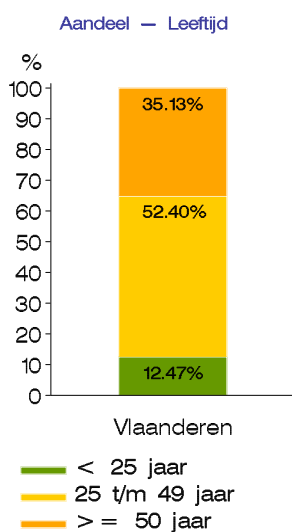
**ALLOCHTONE WERKZOEKENDE**  
**VLAANDEREN DECEMBER 2010**

	dec 2010			dec 2009			Verschil		
	Mannen	Vrouwen	Totaal	Mannen	Vrouwen	Totaal	Mannen	Vrouwen	Totaal
<b>Allochtonen</b>	<b>26.053</b>	<b>20.548</b>	<b>46.601</b>	<b>28.347</b>	<b>20.752</b>	<b>49.099</b>	<b>-8,1%</b>	<b>-1,0%</b>	<b>-5,1%</b>
Aandelen	55,9%	44,1%	100,0%	57,7%	42,3%	100,0%	-1,8	+1,8	-
<b>Leeftijd</b>									
< 25 jaar	4.864	3.884	8.748	5.863	4.383	10.246	-17,0%	-11,4%	-14,6%
25 t/m 49 jaar	17.587	14.781	32.368	19.352	14.809	34.161	-9,1%	-0,2%	-5,2%
>= 50 jaar	3.602	1.883	5.485	3.132	1.560	4.692	+15,0%	+20,7%	+16,9%
<b>Studies</b>									
Laaggeschoold	14.933	10.444	25.377	16.152	10.545	26.697	-7,5%	-1,0%	-4,9%
Middengeschoold	8.481	7.028	15.509	9.463	7.153	16.616	-10,4%	-1,7%	-6,7%
Hooggeschoold	2.639	3.076	5.715	2.732	3.054	5.786	-3,4%	+0,7%	-1,2%
<b>Werkloosheidsduur</b>									
< 1 jaar	14.441	12.849	27.290	16.277	13.530	29.807	-11,3%	-5,0%	-8,4%
1 tot 2 jaar	5.410	4.286	9.696	6.496	4.108	10.604	-16,7%	+4,3%	-8,6%
>= 2 jaar	6.202	3.413	9.615	5.574	3.114	8.688	+11,3%	+9,6%	+10,7%
<b>Nationaliteit</b>									
EU	14.809	13.050	27.859	16.599	13.500	30.099	-10,8%	-3,3%	-7,4%
Niet-EU	11.244	7.498	18.742	11.748	7.252	19.000	-4,3%	+3,4%	-1,4%
<b>Arbeidsgehandicapt</b>									
Niet arbeidsgehandicapt	23.935	19.201	43.136	26.166	19.460	45.626	-8,5%	-1,3%	-5,5%
Arbeidsgehandicapt	2.118	1.347	3.465	2.181	1.292	3.473	-2,9%	+4,3%	-0,2%



**ARBEIDSGEHANDICAPTE WERKZOEKENDEN  
VLAANDEREN DECEMBER 2010**

	dec 2010			dec 2009			Verschil		
	Mannen	Vrouwen	Totaal	Mannen	Vrouwen	Totaal	Mannen	Vrouwen	Totaal
<b>Arbeidsgehandicapten</b>	<b>14.554</b>	<b>14.809</b>	<b>29.363</b>	<b>15.571</b>	<b>15.711</b>	<b>31.282</b>	<b>-6,5%</b>	<b>-5,7%</b>	<b>-6,1%</b>
Aandelen	49,6%	50,4%	100,0%	49,8%	50,2%	100,0%	-0,2	+0,2	-
<b>Leeftijd</b>									
< 25 jaar	2.321	1.340	3.661	2.810	1.588	4.398	-17,4%	-15,6%	-16,8%
25 t/m 49 jaar	8.104	7.283	15.387	8.584	7.726	16.310	-5,6%	-5,7%	-5,7%
>= 50 jaar	4.129	6.186	10.315	4.177	6.397	10.574	-1,1%	-3,3%	-2,4%
<b>Studies</b>									
Laaggeschoold	11.633	10.591	22.224	12.792	11.596	24.388	-9,1%	-8,7%	-8,9%
Middengeschoold	2.421	3.577	5.998	2.297	3.488	5.785	+5,4%	+2,6%	+3,7%
Hooggeschoold	500	641	1.141	482	627	1.109	+3,7%	+2,2%	+2,9%
<b>Werkloosheidsduur</b>									
< 1 jaar	4.689	4.201	8.890	5.486	4.475	9.961	-14,5%	-6,1%	-10,8%
1 tot 2 jaar	2.738	2.416	5.154	3.153	2.855	6.008	-13,2%	-15,4%	-14,2%
>= 2 jaar	7.127	8.192	15.319	6.932	8.381	15.313	+2,8%	-2,3%	+0,0%
<b>Nationaliteit</b>									
EU	14.042	14.635	28.677	15.051	15.540	30.591	-6,7%	-5,8%	-6,3%
Niet-EU	512	174	686	520	171	691	-1,5%	+1,8%	-0,7%
<b>Origine</b>									
Autochtonen	12.436	13.462	25.898	13.390	14.419	27.809	-7,1%	-6,6%	-6,9%
Allochtonen	2.118	1.347	3.465	2.181	1.292	3.473	-2,9%	+4,3%	-0,2%



**Werkzoekenden in opleiding**  
**VLAANDEREN DECEMBER 2010**

		<b>dec 2010</b>	<b>%</b>
<b>NWWZ in opleiding</b>		<b>17.516</b>	<b>-</b>
<b>Categorie</b>	WZUA	13.332	76,1%
	Schoolverlaters	765	4,4%
	Vrij ingeschreven	1.963	11,2%
	Andere	1.456	8,3%
<b>Geslacht</b>	Mannen	7.800	44,5%
	Vrouwen	9.716	55,5%
<b>Leeftijd</b>	< 25 jaar	4.072	23,2%
	25 tot 50 jaar	12.243	69,9%
	>= 50 jaar	1.201	6,9%
<b>Studieniveau</b>	Laaggeschoold	6.145	35,1%
	Middengeschoold	7.989	45,6%
	Hooggeschoold	3.382	19,3%
<b>Werkloosheidsduur</b>	< 1 jaar	10.762	61,4%
	1 tot 2 jaar	4.775	27,3%
	>= 2 jaar	1.979	11,3%
<b>Nationaliteit</b>	Niet-EU	2.091	11,9%
<b>Origine</b>	Allochtonen	4.214	24,1%
<b>Beroep</b>	Arbeiders	7.029	40,1%
	Bedienden	10.487	59,9%
<b>Arbeidsgehandicapten</b>		1.677	9,6%

De werkzoekenden in opleiding worden niet geteld bij de niet-werkende werkzoekenden.



**KENGETALLEN VACATURES  
VLAANDEREN DECEMBER 2010**

	Ontvangen dec 2010	Ontvangen jan-dec 2010	Cumul. verschil 2010	Openstaand dec 2010	Vervull.- percentage
<b>Norm. Econ. Circ. (NEC) (zonder uitzendopdr.)</b>	<b>19.518</b>	<b>262.280</b>	<b>+20,5%</b>	<b>41.676</b>	<b>84,3%</b>

**Alle vacatures : circuits**

Vaste circuits	15.272	198.396	+20,7%	35.592	83,3%
Tijdelijke circuits (zonder uitzendopdr.)	4.246	63.884	+20,0%	6.084	88,0%
<b>NEC (zonder uitzendopdrachten)</b>	<b>19.518</b>	<b>262.280</b>	<b>+20,5%</b>	<b>41.676</b>	<b>84,3%</b>
Tewerkstellingsmaatregelen	500	6.543	+1,3%	926	89,9%
Uitzendopdrachten	18.339	247.432			
Eures-databank	10.392	112.372			
Overgenomen databanken	13.525	148.855			
Interregionale uitwisseling	2.589	25.275			
Totaal alle vacatures	64.863	802.757			

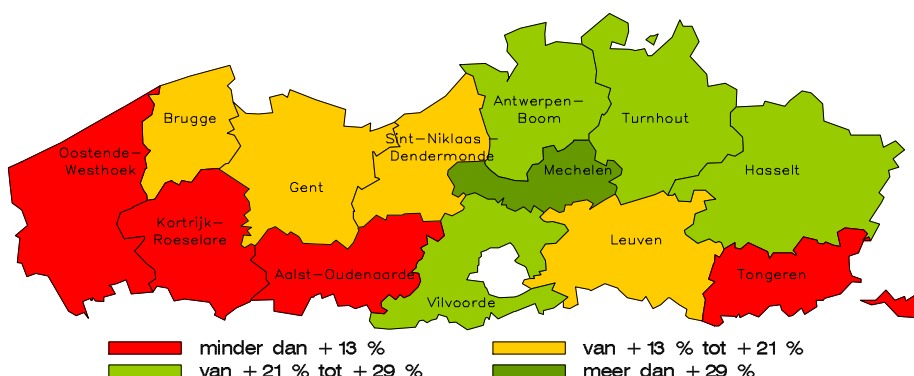
**Kenmerken vacatures NEC (zonder uitzendopdrachten)**

Bron	Rechtstreeks aan VDAB	14.202	194.621	+20,5%	32.038	84,7%
	Via intermediairen	5.316	67.659	+20,7%	9.638	66,7%
Studies	Laag of geen vereiste	9.765	138.823	+27,8%	20.851	83,5%
	Middengespoold	3.249	44.400	+4,0%	7.790	84,5%
	Hooggeschoold	6.504	79.057	+19,3%	13.035	86,2%
Sector	Uitzendbureaus en arbeidsbemiddeling	5.546	70.660	+17,4%	10.258	70,8%
	Groot- en kleinhandel	2.640	32.336	+49,4%	5.455	89,5%
	Zakelijke dienstverlening	2.090	28.602	+13,6%	5.461	75,2%
Beroep	Arbeiders	6.607	93.371	+19,8%	15.563	83,0%
	Bedienden	12.911	168.909	+20,9%	26.113	85,5%

**Evolutie NEC (zonder uitzendopdrachten), cumulatief over de laatste 12 maanden**



**Regionale verdeling NEC (zonder uitzendopdrachten) rechtstreeks aan VDAB gemeld (procentueel verschil met vorig jaar - cumulatief tot huidige maand)**



**ALLE VACATURES - INDELING NAAR CIRCUIT**  
**VLAANDEREN DECEMBER 2010**

	Ontvangen dec 2010	Ontvangen jan-dec 2010	Cumulatief verschil 2010	Openstaand 2010
<b>Totaal</b>	<b>64.863</b>	<b>802.757</b>		
Gewoon circuit	15.140	196.422	+20,8%	35.229
Werken en leren	106	1.631	+17,2%	235
Vervanging brugpensioen	26	343	-14,9%	128
<b>Vaste circuits</b>	<b>15.272</b>	<b>198.396</b>	<b>+20,7%</b>	<b>35.592</b>
Tijdelijk	3.041	40.887	+14,2%	4.459
Studentenjobs	1.205	22.997	+31,8%	1.625
<b>Tijdelijke circuits (zonder uitzend)</b>	<b>4.246</b>	<b>63.884</b>	<b>+20,0%</b>	<b>6.084</b>
<b>NEC (zonder uitzendopdrachten)</b>	<b>19.518</b>	<b>262.280</b>	<b>+20,5%</b>	<b>41.676</b>
Wep+	251	3.568	-0,8%	365
Overige	249	2.975	+3,9%	561
<b>Tewerkstellingsmaatregelen</b>	<b>500</b>	<b>6.543</b>	<b>+1,3%</b>	<b>926</b>
<b>Uitzendopdrachten</b>	<b>18.339</b>	<b>247.432</b>		
<b>Eures-databank</b>	<b>10.392</b>	<b>112.372</b>		
<b>Overgenomen databanken</b>	<b>13.525</b>	<b>148.855</b>		
<b>Interregionale uitwisseling</b>	<b>2.589</b>	<b>25.275</b>		

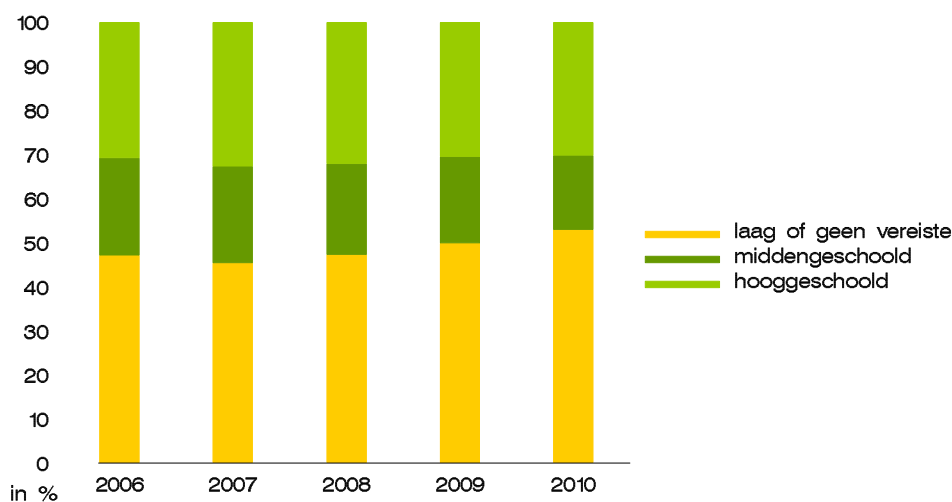
**ALLE VACATURES - INDELING NAAR CIRCUIT EN BRON**  
**VLAANDEREN DECEMBER 2010**

	Ontvangen dec 2010	Ontvangen jan-dec 2010
<b>Totaal alle vacatures</b>	<b>64.863</b>	<b>802.757</b>
Rechtstreeks aan VDAB	14.936	204.277
Via intermediairen	49.927	598.480
<b>NEC (zonder uitzendopdrachten)</b>	<b>19.518</b>	<b>262.280</b>
Rechtstreeks aan VDAB	14.202	194.621
Via intermediairen	5.316	67.659
<b>Uitzendopdrachten</b>	<b>18.339</b>	<b>247.432</b>
Rechtstreeks aan VDAB	234	3.142
Via intermediairen	18.105	244.290
<b>Andere</b>	<b>27.006</b>	<b>293.045</b>
Rechtstreeks aan VDAB	500	6.514
Via intermediairen	26.506	286.531

**VACATURES NEC (zonder uitzendopdrachten) - INDELING NAAR STUDIENIVEAU  
VLAANDEREN DECEMBER 2010**

	Ontvangen dec 2010	Ontvangen jan-dec 2010	Cumulatief verschil 2010	Openstaand 2010
<b>NEC (zonder uitzendopdr.)</b>	<b>19.518</b>	<b>262.280</b>	<b>+20,5%</b>	<b>41.676</b>
Geen studievereiste	9.449	133.589	+31,0%	20.112
<b>max. 2e graad secundair</b>	<b>316</b>	<b>5.234</b>	<b>-21,9%</b>	<b>739</b>
3e graad sec. algemeen	1.517	19.965	-3,0%	2.995
3e en 4e graad sec. beroeps	763	9.993	+11,9%	1.967
3e graad sec. technisch	962	14.371	+9,5%	2.826
3e graad sec. kunst	7	71	+77,5%	2
<b>3e graad secundair</b>	<b>3.249</b>	<b>44.400</b>	<b>+4,0%</b>	<b>7.790</b>
Professionele bachelor	4.456	54.861	+21,3%	8.599
Academische bachelor	229	2.711	+55,9%	496
Master	1.819	21.485	+11,4%	3.940
<b>Laag of geen vereiste</b>	<b>9.765</b>	<b>138.823</b>	<b>+27,8%</b>	<b>20.851</b>
<b>Middengeschoold</b>	<b>3.249</b>	<b>44.400</b>	<b>+4,0%</b>	<b>7.790</b>
<b>Hooggeschoold</b>	<b>6.504</b>	<b>79.057</b>	<b>+19,3%</b>	<b>13.035</b>

**Evolutie van de aandelen**



**VACATURES NEC (zonder uitzendopdrachten) - INDELING NAAR SECTOR  
VLAANDEREN DECEMBER 2010**

	Ontvangen dec 2010	Ontvangen jan-dec 2010	Cumulatief verschil 2010	Openstaand 2010
<b>NEC (zonder uitzendopdr.)</b>	<b>19.518</b>	<b>262.280</b>	<b>+20,5%</b>	<b>41.676</b>
Primaire sector	50	2.895	+11,9%	186
Dranken, voeding en tabak	325	3.394	+18,2%	643
Textiel, kleding en schoeisel	37	844	+37,5%	114
Grafische nijverheid, papier en karton	90	940	+10,6%	152
Chemie, rubber en kunststof	129	1.789	+64,6%	248
Vervaardiging van bouwmaterialen	39	568	+2,9%	112
Metaal	168	2.572	+56,8%	546
Vervaardiging van machines en toestellen	209	2.860	+104,9%	721
Vervaardiging van transportmiddelen	78	1.466	+238,6%	439
Hout- en meubelindustrie	49	963	+14,0%	169
Overige industrie	80	929	+20,3%	206
Energie, water en afvalverwerking	119	1.547	+1,9%	210
Bouw	709	13.818	+19,0%	2.904
Groot- en kleinhandel	2.640	32.336	+49,4%	5.455
Transport, logistiek en post	677	6.572	+55,7%	1.125
Horeca en toerisme	561	10.288	+18,9%	1.539
Informatica, media en telecom	644	7.203	+30,0%	1.647
Financiële diensten	176	2.613	+46,6%	539
Zakelijke dienstverlening	2.090	28.602	+13,6%	5.461
Uitzendbureaus en arbeidsbemiddeling	5.546	70.660	+17,4%	10.258
Diensten aan personen	471	9.016	+37,6%	1.127
Ontspanning, cultuur en sport	213	2.476	+7,7%	259
Openbare besturen	703	9.164	-15,3%	1.016
Onderwijs	1.320	16.658	-0,9%	1.284
Gezondheidszorg	697	8.726	+19,7%	1.365
Maatschappelijke dienstverlening	1.505	20.731	+18,6%	3.446
Overige dienstverlening	173	2.336	+13,0%	456
Onbepaald	20	314	+7,9%	49

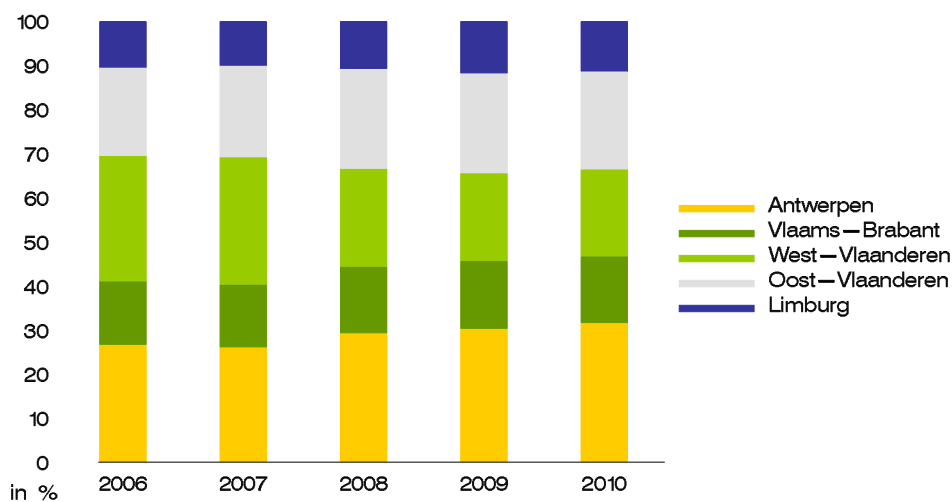
**VACATURES NEC (zonder uitzendopdrachten) - INDELING NAAR BEROEPSGROEP**  
**VLAANDEREN DECEMBER 2010**

	Ontvangen dec 2010	Ontvangen jan-dec 2010	Cumulatief verschil 2010	Openstaand 2010
<b>NEC (zonder uitzendopdr.)</b>	<b>19.518</b>	<b>262.280</b>	<b>+20,5%</b>	<b>41.676</b>
Landbouwer, visser	59	3.150	+9,9%	152
Groevearbeider	7	174	+6,7%	40
Werknemer verkeer	644	6.978	+55,6%	1.141
Textielarbeider	14	242	+37,5%	45
Confectiearbeider	25	409	+5,1%	87
Lederbewerker	2	44	+57,1%	5
Metaalproductiearbeider	5	124	+202,4%	30
Precisiemecanicien	11	159	+8,9%	23
Diamantbewerker	0	12	+100,0%	0
Metaalbewerker	711	10.409	+27,9%	2.307
Elektricien	326	3.452	+24,4%	817
Houtbewerker	164	3.168	+21,0%	713
Schilder, behanger	58	1.094	+10,1%	132
Bouwarbeider	372	7.209	+16,7%	1.281
Drukkerijarbeider	66	875	+15,7%	133
Glas- en cementarbeider	1	66	-1,5%	20
Arbeider voeding	185	1.897	+8,2%	388
Arbeider scheidkunde	21	278	+70,6%	42
Andere ambachten	35	383	+2,1%	47
Inpakker	85	1.235	+43,1%	171
Machinist, kraanbestuurder	28	671	+14,1%	164
Havenarbeider, magazijnier	596	5.451	+48,7%	729
Handlanger algemeen	333	4.554	+33,9%	562
Bewaker	272	2.616	+0,3%	406
Hotel- en keukenpersoneel	720	11.492	+18,0%	1.523
Huisbewaarder, schoonmaker	1.575	22.120	+7,8%	3.856
Andere in de diensten	292	5.109	+15,5%	749
<b>Arbeiders</b>	<b>6.607</b>	<b>93.371</b>	<b>+19,8%</b>	<b>15.563</b>
Architect, meetkundige	51	1.018	+22,2%	159
Ingenieur	555	6.912	+37,0%	1.855
Natuur-, scheikundige	10	110	+37,5%	16
Bioloog	21	269	+7,2%	42
Medicus	12	327	-12,6%	43
Paramedicus, verzorging	1.080	14.185	+17,5%	2.732
Leerkracht 3e/4e graad sec.	96	2.037	-14,1%	78
Leerkracht 1e/2e graad sec.	329	3.519	+16,5%	236
Leerkracht basisonderwijs	227	2.683	+3,0%	187
Andere onderwijs	244	2.827	-21,9%	288
Rechtsgelerde	25	443	+17,8%	48
Kunstenaar en mediapers.	142	1.500	+29,2%	228
Tekenaar	137	1.979	+20,7%	554
Technicus	667	8.570	+13,7%	2.099
Boekhouder	216	3.126	+2,7%	475
Maatschappelijk assistent	156	1.676	-8,1%	133
Bibliothecaris, archivaris	14	187	-15,8%	13
Economist, adv. bedrijfsbeh.	85	1.469	+32,8%	231
Opvoeder	278	3.782	+2,8%	328
Informaticus	593	7.902	+39,6%	1.502
Andere hogere bedienden	647	7.829	+11,5%	1.516
Kader openbare besturen	51	566	+2,5%	52
Kader privé-sector	736	10.166	+30,7%	1.975
Secretaresse, dactylografe	455	6.831	+23,4%	784
Andere bureaubedienden	2.826	36.983	+27,3%	3.923
Vertegenwoordiger	1.056	8.978	+15,1%	1.879
Verkoper	2.202	33.035	+30,1%	4.737
<b>Bedienden</b>	<b>12.911</b>	<b>168.909</b>	<b>+20,9%</b>	<b>26.113</b>

**VACATURES NEC (zonder uitzendopdrachten) - INDELING NAAR REGIO**  
**VLAANDEREN DECEMBER 2010**

	Ontvangen dec 2010	Ontvangen jan-dec 2010	Cumulatief verschil 2010	Openstaand 2010
<b>NEC (zonder uitzendopdr.)</b>	<b>19.518</b>	<b>262.280</b>	<b>+20,5%</b>	<b>41.676</b>
Antwerpen	3.551	45.254	+25,8%	7.506
Mechelen	970	14.332	+34,1%	2.954
Turnhout	838	13.577	+19,1%	1.798
<b>Prov. Antwerpen</b>	<b>5.359</b>	<b>73.163</b>	<b>+26,0%</b>	<b>12.258</b>
Leuven	1.048	15.524	+17,2%	2.328
Vilvoorde	1.853	19.106	+19,6%	2.835
<b>Prov. Vlaams-Brabant</b>	<b>2.901</b>	<b>34.630</b>	<b>+18,5%</b>	<b>5.163</b>
Brugge	851	11.602	+22,7%	1.831
Kortrijk-Roeselare	1.672	23.257	+19,8%	4.340
Oostende-Westhoek	668	10.896	+14,1%	1.262
<b>Prov. West-Vlaanderen</b>	<b>3.191</b>	<b>45.755</b>	<b>+19,1%</b>	<b>7.433</b>
Aalst-Oudenaarde	748	10.922	+23,1%	1.714
Gent	2.113	28.090	+16,5%	5.097
St-Niklaas-Dendermonde	778	12.388	+19,2%	1.920
<b>Prov. Oost-Vlaanderen</b>	<b>3.639</b>	<b>51.400</b>	<b>+18,5%</b>	<b>8.731</b>
Hasselt	2.130	21.238	+19,1%	3.073
Tongeren	252	5.078	+7,7%	564
<b>Prov. Limburg</b>	<b>2.382</b>	<b>26.316</b>	<b>+16,7%</b>	<b>3.637</b>
Buiten Vlaanderen	2.046	31.016	+19,5%	4.454

**Evolutie van de aandelen**



v.u.: F. Leroy, Keizerslaan 11, 1000 Brussel – maandverslag arbeidsmarkt

[www.vdab.be](http://www.vdab.be)  
0800 30 700  
(elke werkdag van 8 tot 20u)



**VDAB**  
samen sterk voor werk